



INDICADORES DE CONFIANZA

Indicadores de Confianza	Global										Coyuntura										Expectativas									
	Oct. 2007	Abril 2008	Oct. 2008	Abril 2009	Oct. 2009	Abril 2010	Oct. 2010	Abril 2011	Oct. 2011	Abril 2011	Oct. 2007	Abril 2008	Oct. 2008	Abril 2009	Oct. 2009	Abril 2010	Oct. 2010	Abril 2011	Oct. 2011	Abril 2011	Oct. 2007	Abril 2008	Oct. 2008	Abril 2009	Oct. 2009	Abril 2010	Oct. 2010	Abril 2011	Oct. 2011	Abril 2011
En la Economía (ICC)	78.9	84.1	68.3	59.2	68.3	72.1	66.9	56.8	64.1	58.0	66.3	47.2	38.9	43.7	51.5	43.7	34.7	38.2	102.7	107.2	92.4	81.4	96.9	95.3	93.4	82.1	94.1			
Complementarios	Precios	78.9	65.3	68.3	73.1	67.4	57.3	54.9	35.7	47.9	53.6	31.5	21.7	44.5	43.8	31.1	34.6	15.3	18.0	106.6	110.3	123.8	105.8	95.6	88.3	77.6	58.5	82.2		
	Mercado de trabajo	80.1	86.5	64.4	51.7	59.0	65.9	58.4	49.6	57.5	60.3	63.9	40.8	29.2	32.2	42.6	37.1	32.7	33.2	103.3	119.7	93.0	78.5	91.2	93.8	83.6	69.1	87.8		
	Ahorro	65.7	61.4	52.5	52.6	56.2	59.3	53.0	48.2	50.6	67.4	61.8	53.8	53.7	55.8	61.2	54.0	51.2	52.4	62.5	60.4	50.0	50.6	57.3	55.1	51.6	42.2	47.6		
	Consumo	49.0	47.9	37.7	31.8	38.1	40.2	38.5	33.6	36.1	23.0	31.0	22.8	14.4	19.1	20.8	19.2	10.6	14.7	62.2	56.4	45.1	40.5	47.6	49.9	48.1	45.2	47.0		

Fuente: Encuestas ICC, octubre 2007, abril 2008, octubre 2008, abril 2009, octubre 2009, abril 2010, octubre 2010, abril 2011 y octubre 2011.

PRESENTACIÓN

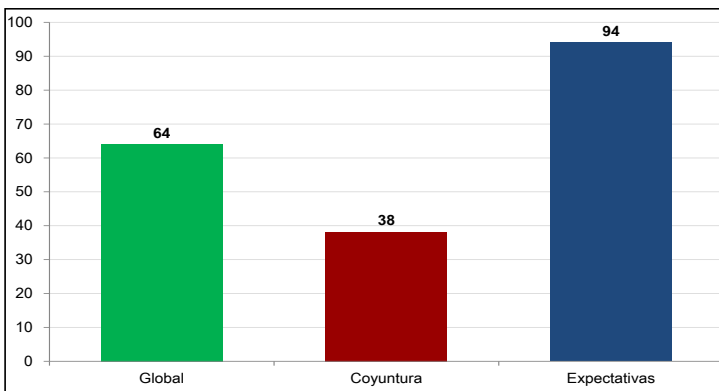
El Ministerio de Economía, Planificación y Desarrollo hace de conocimiento público los resultados de la séptima Encuesta de Confianza de los Consumidores (Encuestas ICC-RD), realizada en la República Dominicana en octubre del 2011, en coordinación con la Gallup Dominicana.

Las Encuestas ICC-RD son levantadas con periodicidad semestral, en el marco de un sistema de indicadores de confianza de los consumidores, diseñado en coordinación con el Grupo de Investigación "AQR"- Instituto de Investigación en Economía Aplicada (IREA), de la Universidad de Barcelona, España. Este conjunto de indicadores se calcula también en muchos países de América Latina y del resto del mundo.

La medición de la confianza de los consumidores se complementa con la del sector empresarial, siendo muy útil para el análisis económico a corto plazo. En efecto, la percepción del consumidor sobre la economía contribuye a explicar los gastos discrecionales de consumo a lo largo del tiempo, proporcionando informaciones valiosas no encontradas en otras variables convencionales explicativas del gasto de los consumidores, como lo son el ingreso o el empleo.

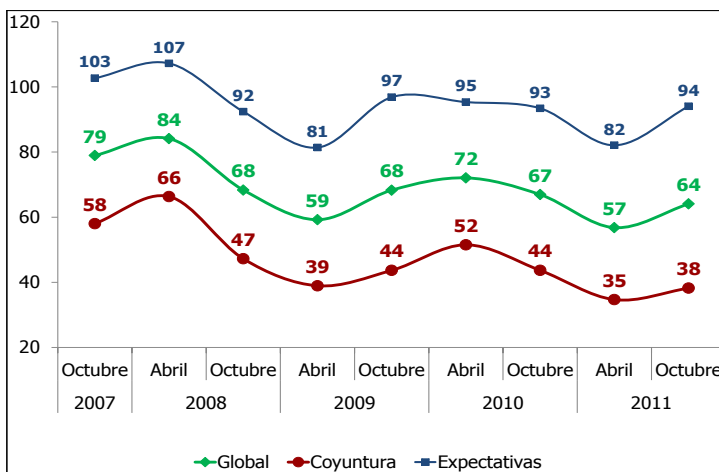
En este documento se presenta un resumen de la evolución de los principales indicadores de confianza del consumidor elaborados para el territorio nacional y los cuatro grandes dominios geográficos definidos en las Encuestas ICC-RD: Gran Santo Domingo, Provincia de Santiago, País Turístico y País no Turístico.

República Dominicana: Índice de Confianza del Consumidor en la Economía Global, Coyuntura y Expectativas, octubre 2011.



Fuente: Encuesta ICC, octubre 2011.

República Dominicana: Evolución del Índice de Confianza del Consumidor en la Economía Global, Coyuntura y Expectativas, octubre 2007 - octubre 2011.



Fuente: Encuestas ICC, octubre 2007 - octubre 2011.

LOS NIVELES DE CONFIANZA EN LA ECONOMÍA

- El ICC-Global en octubre del 2011 alcanza un valor de 64, superior en 7 puntos al valor registrado en el período anterior.
- El hecho de que este valor esté por debajo de 100 indica que el proceso de recuperación de la confianza requiere de mayores impulsos, a los fines de lograr que la proporción de consumidores que tiene una percepción más optimista sobre la economía dominicana supere a la proporción que tiene una percepción menos optimista.
- En octubre del 2011, se revierte la tendencia desfavorable de los indicadores, la cual se inició en octubre del 2010 y alcanzó su punto mínimo en abril del 2011. El incremento de la confianza se observa tanto en la valoración de la coyuntura económica como en las expectativas.
- La valoración de la confianza en las expectativas del consumidor sobre la marcha de la economía para los próximos 12 meses (94) supera ampliamente al indicador de coyuntura (38). Esto significa que el consumidor dominicano espera obtener mejores resultados económicos en los próximos 12 meses.

INTERPRETACIÓN DE LOS RESULTADOS

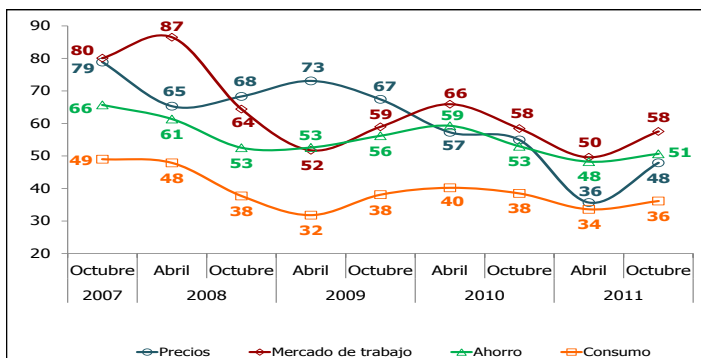
EL SISTEMA DE INDICADORES DE CONFIANZA. El sistema está conformado por el Índice de Confianza del Consumidor (ICC), que recoge la valoración sobre el estado actual y las expectativas futuras de la situación económica personal y del país; y por indicadores complementarios de confianza sobre la valoración del estado actual y expectativas sobre los precios, mercado de trabajo, ahorro y consumo.

A su vez, cada indicador de confianza está integrado por: i) un sub-indicador de coyuntura, que refleja la valoración que hacen los consumidores de la situación actual en relación con la que había hace un año, y ii) un sub-indicador de expectativas sobre la situación esperada para los próximos 12 meses.

LOS VALORES DE LOS INDICADORES. Los indicadores varían de 0 a 200, correspondiendo 0 a la peor apreciación y 200 a la mejor apreciación. Los valores del índice por debajo de 100 indican pesimismo en las respuestas, derivado de que hay una mayor proporción de la población con una visión más pesimista que optimista. Los valores superiores a 100 indican una situación favorable en la variable analizada; en el caso de los indicadores de precios significa un menor nivel de inflación. Valores iguales a 100 corresponden a una percepción neutral o balanceada entre respuestas favorables (optimistas) y desfavorables (pesimistas).

LOS INDICADORES DE CONFIANZA COMPLEMENTARIOS

República Dominicana: Evolución de los Índices Complementarios de Confianza del Consumidor, octubre 2007 - octubre 2011.

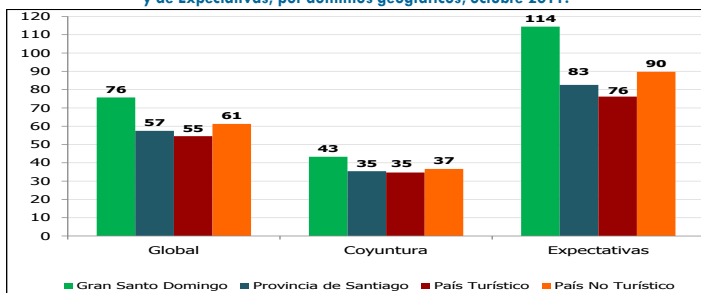


Fuente: Encuestas ICC, octubre 2007 - octubre 2011.

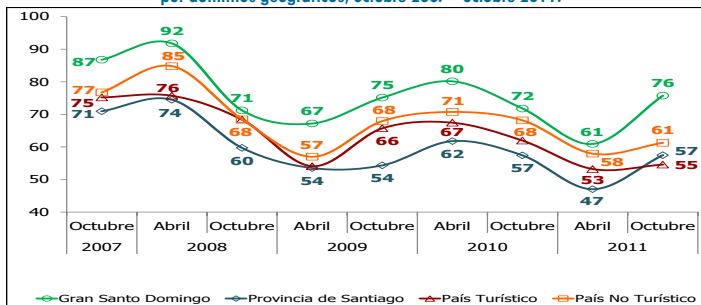
- La evolución de la confianza en la economía por parte de los consumidores dominicanos entre octubre del 2007 y octubre del 2011 guarda diferencias en función del indicador complementario de confianza que se utilice, ya sea el indicador complementario de precios, mercado de trabajo, ahorro o consumo.
- En octubre del 2011, el mayor incremento de la confianza se registró en la dimensión de precio, seguido por el mercado de trabajo, siendo de menor magnitud el incremento correspondiente a las dimensiones de ahorro y consumo.
- El indicador complementario que refleja el mayor nivel de confianza por parte de los consumidores es el del mercado de trabajo. El que refleja el menor nivel de confianza es el del consumo, lo cual se verifica durante todos los períodos de observación.

CONFIANZA POR DOMINIOS GEOGRÁFICOS

República Dominicana: Índices de Confianza del Consumidor en la Economía Global, Coyuntura y de Expectativas, por dominios geográficos, octubre 2011.



República Dominicana: Evolución del Índice Global de Confianza en la Economía por dominios geográficos, octubre 2007 - octubre 2011.

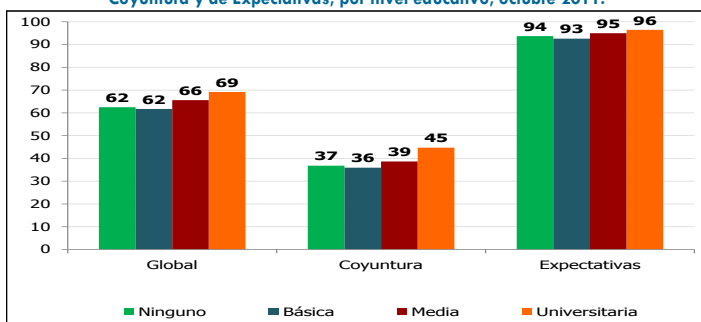


Fuente: Encuestas ICC, octubre 2007 - octubre 2011.

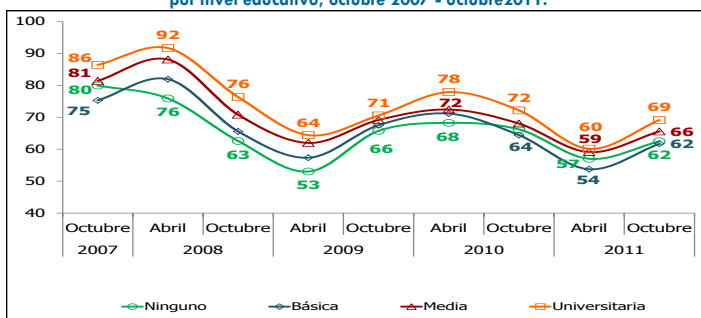
- Los estratos de representatividad de las encuestas ICC-RD son los siguientes: Gran Santo Domingo (que comprende al Distrito Nacional y la provincia Santo Domingo), Provincia de Santiago, País Turístico y País No Turístico.
- En octubre del 2011, el Gran Santo Domingo es el estrato geográfico que registra los mayores niveles de confianza en la economía por parte del consumidor dominicano, tanto en el caso de la coyuntura como en las expectativas.
- Los menores niveles de confianza en la economía se observan en el País Turístico.
- Se destaca que, en cada uno de los dominios geográficos, la valoración de las expectativas en la economía está muy por encima de la valoración de la coyuntura, reflejando una mayor confianza de los consumidores en el futuro.
- En octubre del 2011, para cada estrato geográfico, se verifica un incremento de la confianza en la economía con respecto al período anterior.
- Se observa que los mayores incrementos de la confianza en la economía se efectuaron en los estratos correspondientes al Gran Santo Domingo y la Provincia de Santiago, mientras que los menores incrementos de la confianza se efectuaron en los estratos correspondientes al País No Turístico y al País Turístico.

CONFIANZA POR NIVEL EDUCATIVO

República Dominicana: Índices de Confianza del Consumidor en la Economía, Global, Coyuntura y de Expectativas, por nivel educativo, octubre 2011.



República Dominicana: Evolución del Índice Global de Confianza en la Economía por nivel educativo, octubre 2007 - octubre 2011.

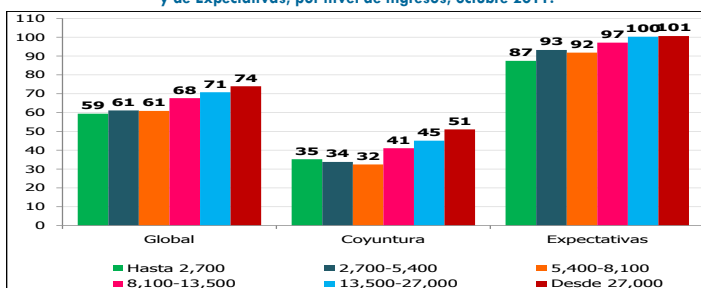


Fuente: Encuestas ICC, octubre 2007 hasta octubre 2011.

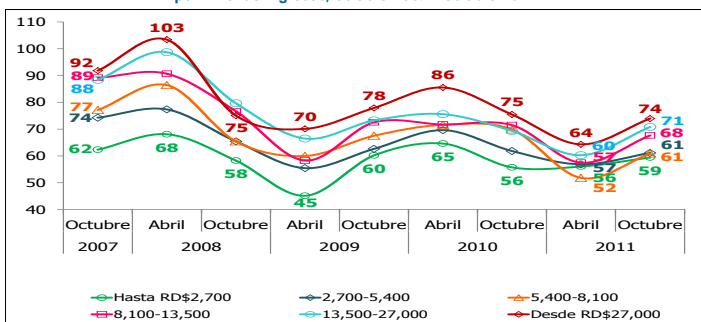
- En las encuestas se recoge el nivel de educación del jefe o jefa del hogar, categorizado para fines analíticos de la forma siguiente: Ninguno (incluyendo el nivel inicial), Básica, Media y Universitaria (incluyendo la educación post-universitaria).
- En octubre del 2011, los mayores niveles de confianza en la economía se presentan cuando el jefe o jefa del hogar realizó estudios universitarios, lo cual ocurre fundamentalmente en la valoración de las expectativas.
- Los más bajos niveles de confianza global en la economía se observan en los hogares donde el jefe o jefa del hogar no fue a la escuela o cuando apenas alcanzó la primaria, lo cual también se evidencia en la valoración de la coyuntura y de las expectativas.
- En general, se puede afirmar que a mayor nivel educativo del jefe o jefa del hogar, se registran mayores niveles de confianza en la economía.
- Para cada nivel educativo, los indicadores de expectativas en la economía están muy por encima de los indicadores de coyuntura, reflejando una mayor confianza de los consumidores en el futuro de la economía.
- En octubre del 2011, para cada uno de los cuatro niveles educativos considerados, se registró un incremento de la confianza en la economía con respecto al período anterior.
- El incremento de la confianza fue mayor en el caso de los jefes y jefas de hogar con educación universitaria, aunque también se observa un importante incremento de la confianza en los sectores con apenas educación básica.

CONFIANZA POR NIVEL DE INGRESOS

República Dominicana: Índices de Confianza del Consumidor, Global, Coyuntura y de Expectativas, por nivel de ingresos, octubre 2011.



República Dominicana: Evolución del Índice Global de Confianza del Consumidor por nivel de ingresos, octubre 2007 - octubre 2011.

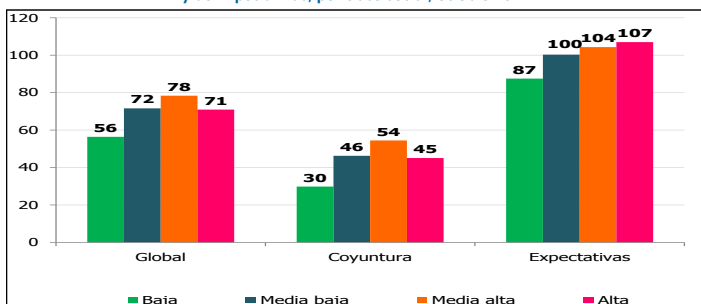


Fuente: Encuestas ICC, octubre 2007 - octubre 2011.

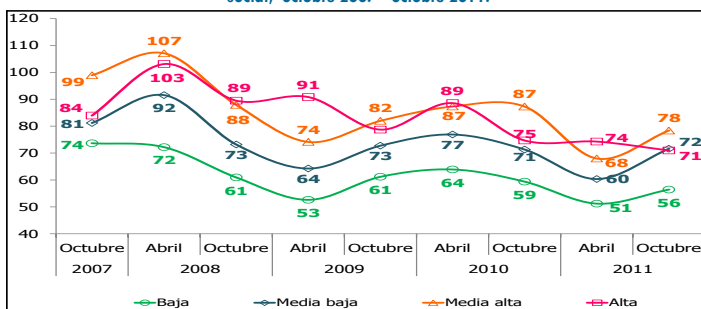
- En las encuestas se registra la declaración del jefe o jefa del hogar sobre los ingresos mensuales totales de su hogar (en pesos dominicanos). Para fines del análisis esta información se agrupa en los siguientes estratos de ingreso: "\$0 - \$2,700 pesos", "\$2,700 - \$5,400 pesos", "\$5,400 - \$8,100 pesos", "\$8,100 - \$13,500 pesos", "\$13,500 - \$27,000 pesos" y "\$27,000 ó más pesos".
- En octubre del 2011, los mayores niveles globales de confianza en la economía se observan en el estrato de mayores ingresos y la menor confianza en los estratos de menores ingresos.
- Para cada estrato de ingreso, los indicadores de expectativas continúan estando muy por encima de los de coyuntura, lo que constituye un reflejo de la mayor confianza que tienen los consumidores en el futuro.
- Cabe destacar que la valoración de las expectativas para los estratos de ingresos por encima de \$13,500 pesos alcanza niveles de confianza iguales o superiores a 100, lo cual indica que la proporción de consumidores que tiene una percepción más optimista sobre la economía dominicana supera a la proporción que tiene una percepción menos optimista.
- En octubre del 2011, para prácticamente cada uno de los estratos de ingresos, los niveles de confianza en la economía aumentaron con respecto al período anterior. Los mayores incrementos en la confianza se registran en los estratos medios y altos. En los estratos de bajos ingresos, el incremento en los niveles de confianza fue menos significativo.

CONFIANZA POR CLASE SOCIAL

República Dominicana: Índices de Confianza del Consumidor, Global, Coyuntura y de Expectativas, por clase social, octubre 2011.



República Dominicana: Evolución del Índice Global de Confianza del Consumidor por clase social, octubre 2007 - octubre 2011.



Fuente: Encuestas ICC, octubre 2007 - octubre 2011.

- En las encuestas se recoge la auto-percepción de clase social del jefe o jefa del hogar, la cual se registra en las siguientes categorías sociales: clase "baja", clase "media baja", clase "media alta" y clase "alta".
- En octubre 2011, el análisis efectuado en función de la auto-percepción de clase social indica que la clase "media alta" es la que registra el mayor nivel global de confianza en la economía, lo cual también se observa en la valoración de la coyuntura. En cuanto a las expectativas, la mayor confianza se registra en la clase "alta".
- Los niveles más bajos de confianza en la economía se observan en la clase "baja", tanto en la valoración de la coyuntura como de las expectativas, aunque la brecha entre las clases sociales extremas es mucho mayor en la valoración de las expectativas.
- En todas las clases sociales, los indicadores de confianza en las expectativas están muy por encima de los indicadores de confianza en la coyuntura, reflejando una mayor confianza de los consumidores en el futuro de la economía.
- En octubre del 2011, la clase "alta" disminuyó ligeramente su confianza en la economía con respecto al período anterior.
- Todas las demás clases sociales incrementaron sus niveles de confianza en la economía, siendo este incremento mucho mayor en la clase "media baja" que en las clases "baja" y "media alta".

NOTA METODOLÓGICA

FICHA TÉCNICA ENCUESTA

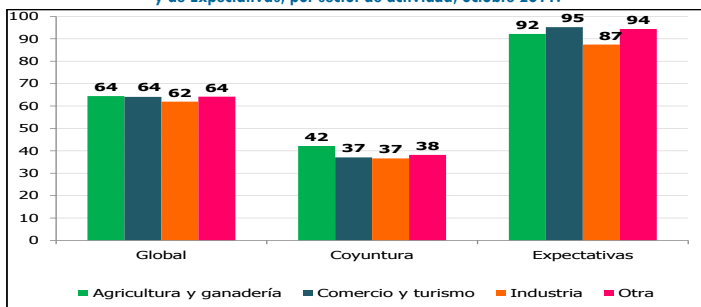
La **Encuesta ICC** se implementa en forma semestral en una muestra de hogares seleccionados en todo el país mediante un diseño muestral estratificado por conglomerados en 2 etapas, con probabilidad proporcional al tamaño (PPT) en la primera etapa y un número fijo de hogares en la segunda etapa. La muestra contiene 220 Unidades Primarias de Muestreo (segmentos censales).

La **Encuesta ICC** es representativa a nivel nacional y para 4 dominios geográficos: i) **Gran Santo Domingo**: compuesto por el Distrito Nacional y la Provincia Santo Domingo (sin Boca Chica, por ser turística); ii) **Santiago**: toda la provincia de Santiago; iii) **País Turístico**: compuesto por las provincias del país con actividad turística; y iv) **Resto del País no Turístico**: demás localidades no incluidas en los otros dominios. La muestra ha sido diseñada para obtener aproximadamente 2,000 entrevistas completas, con un error máximo de 5% a nivel de dominios y una confianza de 95%.

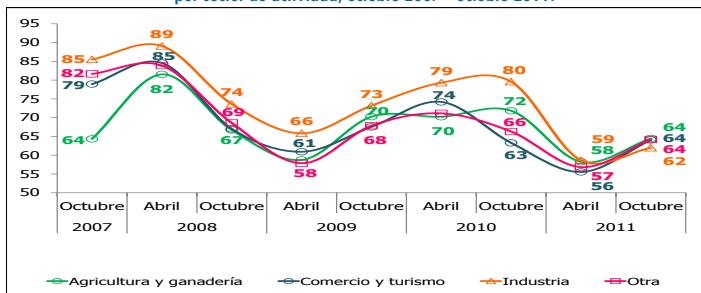
La primera **Encuesta ICC** se levantó del 12 al 25 de octubre del 2007, la segunda del 29 de marzo al 14 de abril del 2008, la tercera del 15 de octubre al 10 de noviembre del 2008, la cuarta del 23 de abril al 15 de mayo del 2009, la quinta del 12 al 25 de octubre del 2009, la sexta del 12 al 29 de abril del 2010, la séptima del 28 de octubre al 14 de noviembre 2010, la octava del 12 al 30 de abril del 2011 y la novena del 28 de octubre al 14 de noviembre 2011.

CONFIANZA POR SECTOR DE ACTIVIDAD ECONOMICA

República Dominicana: Índice de Confianza del Consumidor, Global, Coyuntura y de Expectativas, por sector de actividad, octubre 2011.



República Dominicana: Evolución del Índice Global de Confianza del Consumidor por sector de actividad, octubre 2007 - octubre 2011.

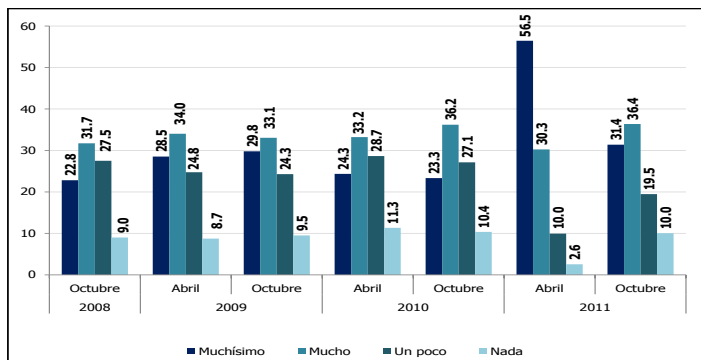


Fuente: Encuestas ICC, octubre 2007 - octubre 2011.

- ♦ En las encuestas se recogen informaciones sobre el mercado de trabajo, entre las cuales está la categoría ocupacional y la rama o sector de actividad en que trabajan los ocupados. Esta última información se registra en las cuatro categorías siguientes: "agricultura y ganadería", "comercio y turismo", "industria" y "otra".
- ♦ En octubre 2011, no se presentan diferencias significativas en nivel global de confianza en la economía según la rama de actividad. Los trabajadores del sector de actividad "agricultura y ganadería" fueron los que registraron los mayores niveles de confianza en la coyuntura. Similarmente, los trabajadores de los sectores de actividad "comercio y turismo" y "otra" fueron los que registraron los mayores niveles de confianza en cuanto a las expectativas.
- ♦ En todos los sectores de actividad, los indicadores de confianza en las expectativas están muy por encima de los indicadores de confianza en la coyuntura, reflejando una mayor confianza en el futuro de la economía.
- ♦ En octubre del 2011, todos los sectores de actividad presentaron un incremento de la confianza en la economía con respecto al período anterior. Los sectores de actividad "comercio y turismo" y "otra" registraron los mayores incrementos de confianza en la economía.
- ♦ Cabe resaltar que el sector "industria" siempre ha presentado un mayor nivel de confianza en la economía con respecto al resto de los sectores de actividad. Sin embargo, en octubre 2011, este sector registró el nivel mas bajo de confianza en la economía.

IMPACTO DE LA CRISIS ECONÓMICA INTERNACIONAL

República Dominicana: Evolución de la opinión sobre el impacto de la crisis económica internacional, octubre 2008 - octubre 2011.



Fuente: Encuestas ICC, octubre 2007 - octubre 2011.

- ♦ En la encuesta efectuada en octubre del 2011, se preguntó a los informantes acerca de cómo consideraban que la crisis internacional estaba afectando sus ingresos o su nivel de vida. Se ha hecho la misma pregunta en las encuestas previas de abril del 2011, abril y octubre del 2010 y en las de abril y octubre del 2009. La encuesta de octubre del 2008 fue primera recoger la opinión sobre la crisis internacional, pero cabe destacar que la misma sólo recogió las percepciones sobre el impacto esperado de la crisis.
- ♦ En abril del 2009 la proporción de personas que consideraba que la crisis los estaba afectando "muchísimo" fue de 28.5%, aumentando a 29.8% en octubre del 2009. La cifra disminuye a 24.3% en abril del 2010 y a 23.3% en octubre del 2010. En abril del 2011, la cifra aumenta nuevamente a 56.5% y en octubre del 2011 vuelve y disminuye hasta cerrar el año con 31.4%, evidenciando un aumento significativo en la calidad de vida de la población dominicana.

NOTA METODOLÓGICA

CÁLCULO DE LOS INDICADORES

El cálculo de cada índice se realiza en tres etapas, utilizando respuestas a las preguntas contenidas en una encuesta de opinión sobre la situación económica actual en relación con los últimos 12 meses y a las expectativas sobre la situación para los próximos 12 meses.

♦ **Primera etapa:** Transformación de cada pregunta del índice en una medida de saldo (S). Para preguntas con 3 opciones de respuesta: una valoración positiva (P), una valoración neutral (R), y una valoración negativa (N), el Saldo se calcula como diferencia entre la proporción de personas que dio una valoración positiva (P) menos la proporción que la dio negativa (N), sin considerar respuestas neutras (R):

$$S = P - N$$

Para preguntas con 5 opciones de respuesta: dos valoraciones escalonadas positivas (PP, P), una neutral (R), y dos valoraciones negativas (NN, N), el S se calcula a partir de la siguiente expresión:

$$S = (PP + \frac{1}{2} P) - (\frac{1}{2} N + NN)$$

En este caso, la ponderación asociada a cada respuesta es: Mejora total (+1), leve mejora (+0.5), neutral (0), leve empeoramiento (-0.5), empeoramiento (-1).

Como resultado se obtiene una medida resumen para cada pregunta que oscila entre -100 (cuando todos escojan la opción (más) negativa) y 100 (cuando todos escojan la opción (más) positiva).

♦ **Segunda etapa:** El saldo S se multiplica por 100 y luego se suma 100, para que el valor medio sea 100 (y el rango posible de valores se sitúe entre 200 y 0), lo que facilita su interpretación:

$$\text{Saldo Transformado} = S * 100 + 100$$

♦ **Tercera etapa:** Cálculo de cada índice compuesto como una media aritmética de los saldos transformados de las variables que lo definen. En cada grupo de indicadores, el índice global equivale a una media aritmética de los índices coyuntural y de expectativas.

MINISTERIO DE ECONOMÍA, PLANIFICACIÓN Y DESARROLLO

Edif. de Oficinas Gubernamentales, Bloque B, 2do. Piso, av. México esq. Dr. Delgado, Distrito Nacional, República Dominicana.

Teléfono: (809) 688-7000

WEB: www.economia.gov.do