



La caída reciente de la pobreza monetaria en la República Dominicana: Un indicio alentador

Dr. Antonio Morillo Pérez¹

RESUMEN

Los análisis realizados en el Ministerio de Economía, Planificación y Desarrollo revelan que existe consistencia interna entre la caída de la pobreza monetaria registrada en la República Dominicana de marzo 2013 a marzo 2014 y las variables del mercado laboral.

En los doce meses transcurridos de marzo 2013 a marzo 2014, la tasa de pobreza general verificó una caída de 4.3 puntos porcentuales, al disminuir de 40.5% a 36.2%, con divergencias muy importantes por zona de residencia. Mientras en la zona urbana la disminución en el período fue de 34.7% para 32.7%, estadísticamente no significativa, en la zona rural cayó de 52.5% para 43.5%, para una caída significativa de 9 puntos porcentuales.

A nivel agregado nacional la disminución de la tasa de pobreza no guarda relación con el comportamiento de las variables macroeconómicas del país, debido a que dicha caída no ocurrió como consecuencia de un aumento del ingreso promedio real de los hogares, sino como consecuencia de una mejoría en la distribución del ingreso, vinculado con un importante aumento en el ingreso real per cápita en la zona rural, donde se verificó un incremento significativo de la participación económica de la población, en conjunción con un aumento de los ingresos laborales y el empleo.

Las políticas públicas vinculadas con esta dinámica en la zona rural están siendo implementadas por el Gobierno desde el inicio de la actual gestión, tal como las de microcréditos a la producción rural, que habrían comenzado a mostrar un efecto significativo sobre la pobreza en el primer trimestre de 2014.

¹Especialista Sectorial del Ministerio de Economía, Planificación y Desarrollo. Las opiniones expresadas en este documento son de la responsabilidad del autor y pueden no coincidir con las de la institución. Se agradece la colaboración de Magdalena Lizardo, Maritza García y Martín Francos. Las direcciones electrónicas del autor son las siguientes: amorillo@economia.gov.do y antoniomorillo@yahoo.com.

INTRODUCCIÓN

La evolución reciente de la tasa de pobreza monetaria en la República Dominicana, que alcanzó cifras de 42.2%, 40.5% y 36.2% en septiembre 2012, marzo 2013 y marzo 2014, respectivamente, podría ser objeto de controversias en varios aspectos técnicos y substantivos que serán analizados en este documento a fin de edificar a los usuarios.

Con esos fines el documento ha sido organizado en cuatro secciones. En la primera, se analiza la evolución reciente de la pobreza en el ámbito nacional, incorporando en la discusión aspectos técnicos vinculados con la estacionalidad de la serie y los errores de muestreo de las estimaciones. También se incluye la descomposición de las tasas nacionales de pobreza en sus componentes crecimiento y distribución. Los resultados del análisis revelan que la caída registrada en el ámbito nacional se debió al mejoramiento de la distribución del ingreso, vinculado a un aumento sin precedentes del ingreso per cápita en la zona rural.

En la segunda sección se aborda la evolución reciente de la pobreza en la zona rural y se realizan los análisis de descomposición progresiva, mediante modelos, hasta llegar a los factores asociados con la caída de la pobreza en dicha zona. En la tercera sección se analiza la relación de dicha caída con las variables del mercado laboral. Finalmente, en la cuarta sección se abordan aspectos relacionados con la magnitud de la reducción reciente de la pobreza y los periodos de tiempo de referencia para la evaluación de los cambios.

Los resultados más amplios con el análisis del cambio en las tasas de pobreza monetaria oficial y sus determinantes en los últimos quince años, serán divulgados próximamente en un documento técnico que se encuentra en proceso de elaboración en el Ministerio de Economía, Planificación y Desarrollo.

1. EVOLUCIÓN RECIENTE A NIVEL NACIONAL

Las estimaciones de las tasas oficiales de pobreza monetaria para la República Dominicana de marzo 2000 a marzo 2014 fueron publicadas por el Ministerio de Economía, Planificación y Desarrollo y se encuentran disponibles en la página web institucional (www.economia.gob.do). Las series de pobreza general, presentadas en el cuadro 1, por zona de residencia, muestran que la tasa de pobreza alcanzó las cifras de 42.2% en septiembre 2012, 40.5% en marzo 2013 y 36.2% en marzo 2014.

El análisis e interpretación de la caída reciente a nivel nacional puede ser objeto de controversias que envuelven tanto aspectos técnicos vinculados con las estimaciones puntuales de las tasas, con el período de referencia para evaluar el cambio reciente y con la magnitud de la caída alcanzada, así como también con otros aspectos de carácter substantivo vinculados con los factores determinantes de los cambios.

Cuadro 1.

República Dominicana: Porcentaje oficial de población en condiciones de pobreza general, nacional y por zona de residencia, semestral, marzo y septiembre, 2000-2014

Fecha	Zona Urbana			Zona rural			Nacional			
	Estimación Puntual	Límite inferior	Límite superior	Estimación Puntual	Límite inferior	Límite superior	Estimación Puntual	Límite inferior	Límite superior	
2000	Marzo	23.2	20.9	25.5	46.4	42.5	50.3	31.3	29.2	33.4
	Septiembre	24.2	21.9	26.4	48.2	44.6	51.8	32.6	30.6	34.6
2001	Marzo	24.6	22.4	26.8	47.8	44.0	51.6	32.7	30.7	34.7
	Septiembre	25.1	22.7	27.4	47.1	43.5	50.7	32.8	30.8	34.7
2002	Marzo	24.5	22.3	26.6	46.6	43.1	50.0	32.2	30.3	34.1
	Septiembre	25.4	23.1	27.7	47.8	44.1	51.6	33.2	31.2	35.3
2003	Marzo	31.9	29.6	34.3	58.3	54.7	61.8	41.1	39.1	43.2
	Septiembre	36.0	34.0	37.9	52.6	49.5	55.7	41.9	40.2	43.5
2004	Marzo	44.5	42.4	46.5	59.9	56.7	63.0	50.0	48.2	51.7
	Septiembre	44.2	42.1	46.4	60.2	57.2	63.2	49.9	48.2	51.6
2005	Marzo	43.4	41.4	45.5	57.6	54.4	60.8	48.5	46.7	50.2
	Septiembre	42.3	40.2	44.3	56.4	53.4	59.4	47.3	45.6	49.0
2006	Marzo	38.9	36.9	41.0	53.1	50.0	56.3	44.0	42.2	45.7
	Septiembre	38.8	36.7	40.9	54.9	51.8	58.0	44.5	42.8	46.2
2007	Marzo	38.8	36.5	41.0	51.7	48.7	54.7	43.3	41.5	45.1
	Septiembre	39.5	37.4	41.6	51.8	48.6	54.9	43.8	42.1	45.6
2008	Marzo	37.8	35.2	40.3	54.1	51.0	57.1	43.1	41.0	45.1
	Septiembre	39.9	37.2	42.6	56.3	53.3	59.3	45.2	43.1	47.4
2009	Marzo	37.2	34.8	39.7	51.0	47.9	54.1	41.7	39.8	43.7
	Septiembre	38.5	35.9	41.1	50.6	47.6	53.5	42.5	40.4	44.5
2010	Marzo	35.4	32.8	38.0	50.1	47.2	52.9	40.2	38.2	42.2
	Septiembre	39.2	36.5	42.0	50.8	47.8	53.8	43.0	40.9	45.1
2011	Marzo	33.8	31.2	36.4	48.7	45.8	51.6	38.7	36.6	40.7
	Septiembre	39.3	36.6	42.0	48.2	45.3	51.1	42.2	40.1	44.2
2012	Marzo	35.0	32.3	37.6	49.5	46.7	52.2	39.7	37.7	41.7
	Septiembre	38.7	36.1	41.3	49.4	46.5	52.3	42.2	40.2	44.2
2013	Marzo	34.7	32.2	37.2	52.5	49.7	55.3	40.5	38.6	42.5
	Septiembre	37.9	35.3	40.5	49.9	47.2	52.5	41.8	39.9	43.8
2014	Marzo	32.7	30.2	35.1	43.5	40.6	46.3	36.2	34.3	38.1

Fuente: Ministerio de Economía, Planificación y Desarrollo.

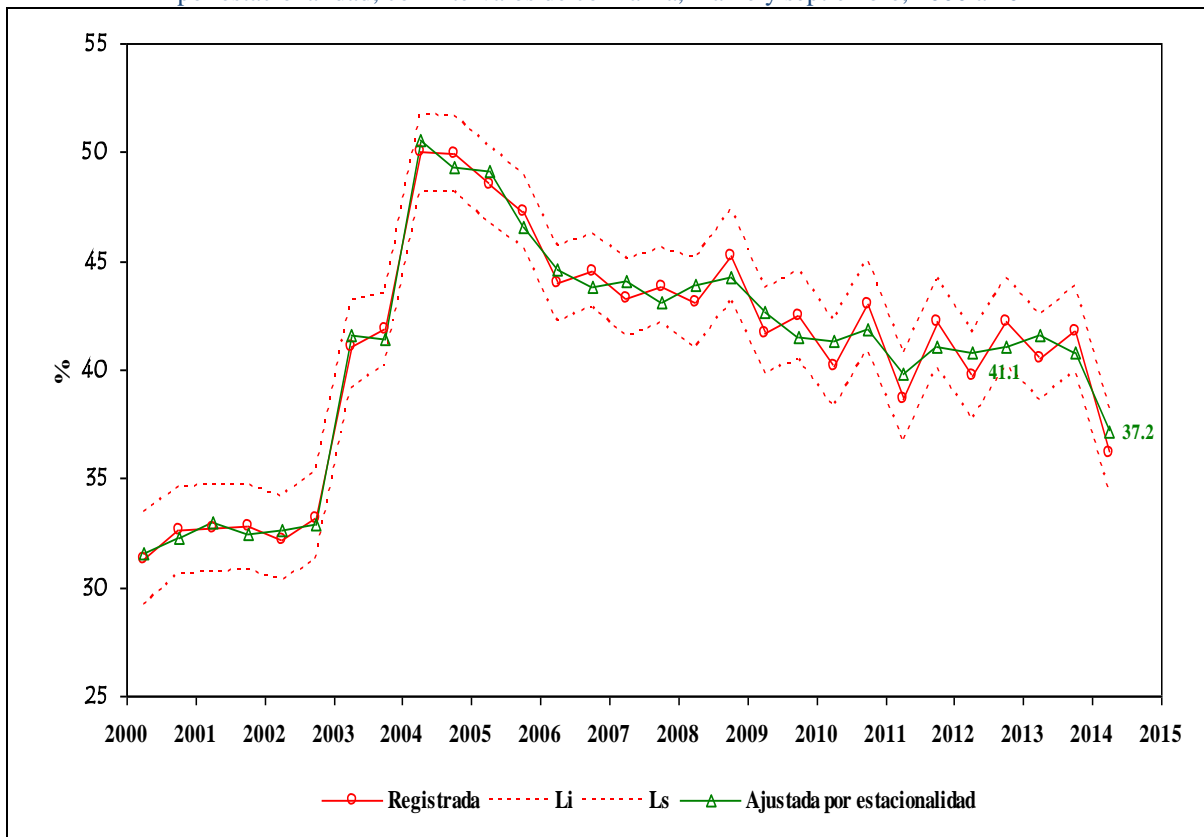
1.1. Aspectos técnicos de las estimaciones puntuales: estacionalidad y errores de muestreo.

Un aspecto de carácter técnico que podría ser controversial es la evaluación del cambio de la tasa de pobreza en marzo 2014 tomando como base de comparación septiembre 2012², debido a que las estimaciones están afectadas por problemas de estacionalidad, por lo que las tasas calculadas para el mes de septiembre suelen ser mayores que las obtenidas para marzo. En ese sentido, para realizar una adecuada evaluación del cambio de la tasa de pobreza en dicho período se hace necesario eliminar la estacionalidad de la serie mediante la utilización de métodos estadísticos.

El análisis realizado luego de eliminar los problemas de estacionalidad de la serie permite constatar que la tasa de pobreza sigue mostrando una caída significativa en el período en cuestión, pasando de 41.1% en septiembre 2012 a 37.2% en abril 2014, para una caída de 4 puntos porcentuales (gráfico 1).

²La Encuesta Nacional de Fuerza de Trabajo (ENFT) desde el año 2000 se levanta en forma semestral en la primera semana del mes de abril y octubre de cada año y la referencia temporal de las cifras de pobreza es el mes anterior a la semana de realización de cada encuesta, es decir, los meses de marzo y septiembre.

Gráfico 1.
República Dominicana: Porcentaje de población en condiciones de pobreza monetaria, observada y ajustada por estacionalidad, con intervalos de confianza, marzo y septiembre, 2000 a 2014



Fuente: Ministerio de Economía, Planificación y Desarrollo.

El segundo elemento de carácter técnico a considerar en la evaluación es que las estimaciones puntuales de las tasas obtenidas en las encuestas probabilísticas están acompañadas por los denominados ‘errores de muestreo’, por lo que las inferencias a la población normalmente se realizan mediante intervalos de confianza.

Los intervalos de confianza (de 95%) calculados para septiembre 2012 indican que la tasa de pobreza en la población se encuentra entre los límites 40.2% y 44.2% y la de marzo 2014 entre 34.3% y 38.1%. Por tanto, la caída real de la pobreza en la población podría ser inferior o superior a la calculada a partir de las estimaciones puntuales, lo que debe tenerse siempre presente cuando se analizan cambios.

Una forma alternativa de evitar el problema de estacionalidad de la serie es la evaluación del cambio anualizado de la tasa de pobreza considerando solo las estimaciones puntuales correspondientes al mes de marzo de cada año. En lo adelante el análisis se centrará en la evaluación del cambio de la pobreza entre marzo 2013 y marzo 2014.

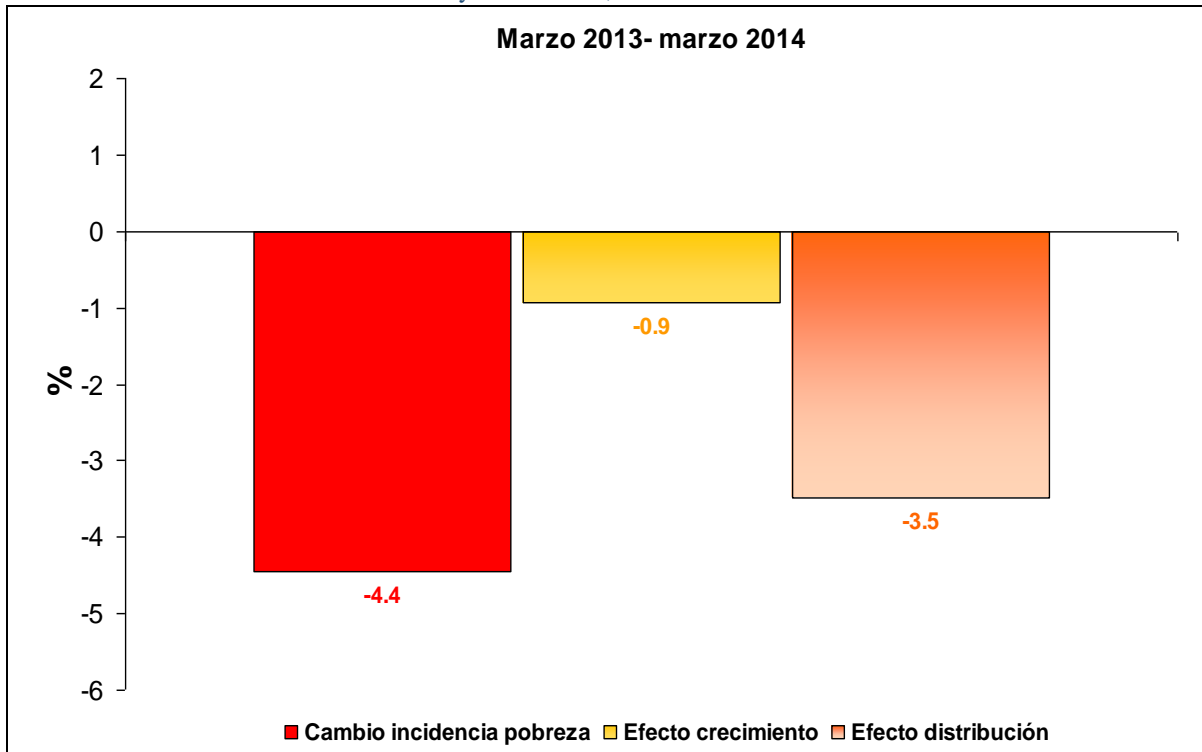
1.2. La caída de pobreza en el último año y sus determinantes

El análisis de la evolución reciente, enfocado en los cambios anualizados de marzo 2013 a marzo 2014, revela que en dicho período la tasa de pobreza general del país pasó de 40.5% a 36.2%, para una caída de 4.3 puntos porcentuales, que en números absolutos equivale a una disminución de aproximadamente 394,000 en la cantidad de personas pobres de todo el territorio nacional.

Una controversia de carácter substantivo que podría presentarse es la referida a la aparente falta de consistencia entre la caída de la tasa de pobreza monetaria a nivel nacional y el comportamiento en las principales variables macroeconómicas del país. Podría plantearse que la caída de la pobreza monetaria de marzo 2013 a marzo 2014 no se corresponde, entre otros, con el crecimiento real del producto interno bruto (PIB), la tasa de desempleo que se mantuvo prácticamente constante y el crecimiento prácticamente nulo del ingreso real per cápita de los hogares.

La argumentación anterior pierde vigor cuando se identifican los determinantes directos del cambio de la pobreza, utilizando la metodología propuesta por Kakwani (1997)³. El análisis de los resultados (gráfico 2) revela que la caída de la tasa de pobreza de marzo 2013 a marzo 2014 no ocurrió a consecuencia del aumento del ingreso real per cápita de los hogares (*‘efecto crecimiento’*), sino, principalmente, por el mejoramiento en la distribución del ingreso (*‘efecto distribución’*).

Gráfico 2.
República Dominicana: Descomposición del cambio en la tasa de pobreza general en sus componentes crecimiento y distribución, marzo 2013 a marzo 2014



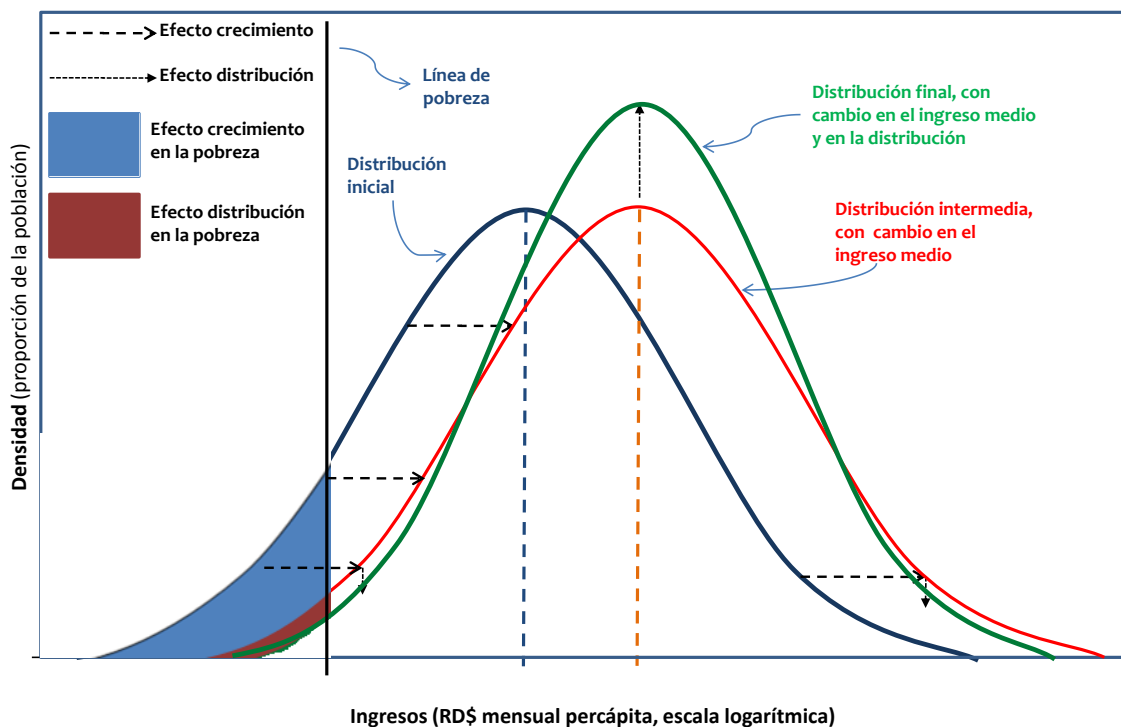
Fuente: Ministerio de Economía, Planificación y Desarrollo.

³ Una variante del modelo originalmente propuesto en Kakwani y Subbarao (1990).

Recuadro 1.
Descomposición del cambio de la tasa de pobreza en crecimiento y distribución

El comportamiento de la tasa de pobreza monetaria en un período específico de tiempo, como se ilustra en la figura, tiene dos determinantes directos: el crecimiento del ingreso real per cápita de los hogares y el cambio en la distribución del ingreso.

Figura 1. Ilustración de la descomposición del cambio de la pobreza en crecimiento y distribución



Fuente: Adaptación de Bourguignon (2002).

Cuando aumenta el ingreso real per cápita y la distribución del ingreso permanece sin cambios, la curva del ingreso se desplaza hacia la derecha, el ingreso real aumenta en todos los hogares y ocurre una disminución de la tasa de pobreza; en situaciones como esta hay que estudiar los determinantes agregados que explican el cambio en ingreso de los hogares, como el PIB, el empleo, los salarios, la inflación, entre otros.

Si el ingreso promedio se mantiene constante y mejora la distribución del ingreso, como ocurrió en la República Dominicana de marzo 2013 a marzo 2014, entonces se verifica una redistribución del ingreso a favor de los estratos bajos, y, también por esta vía, disminuye la tasa de pobreza monetaria.

El cambio final en las tasas de pobreza monetaria va a depender del efecto conjunto de estos dos determinantes directos.

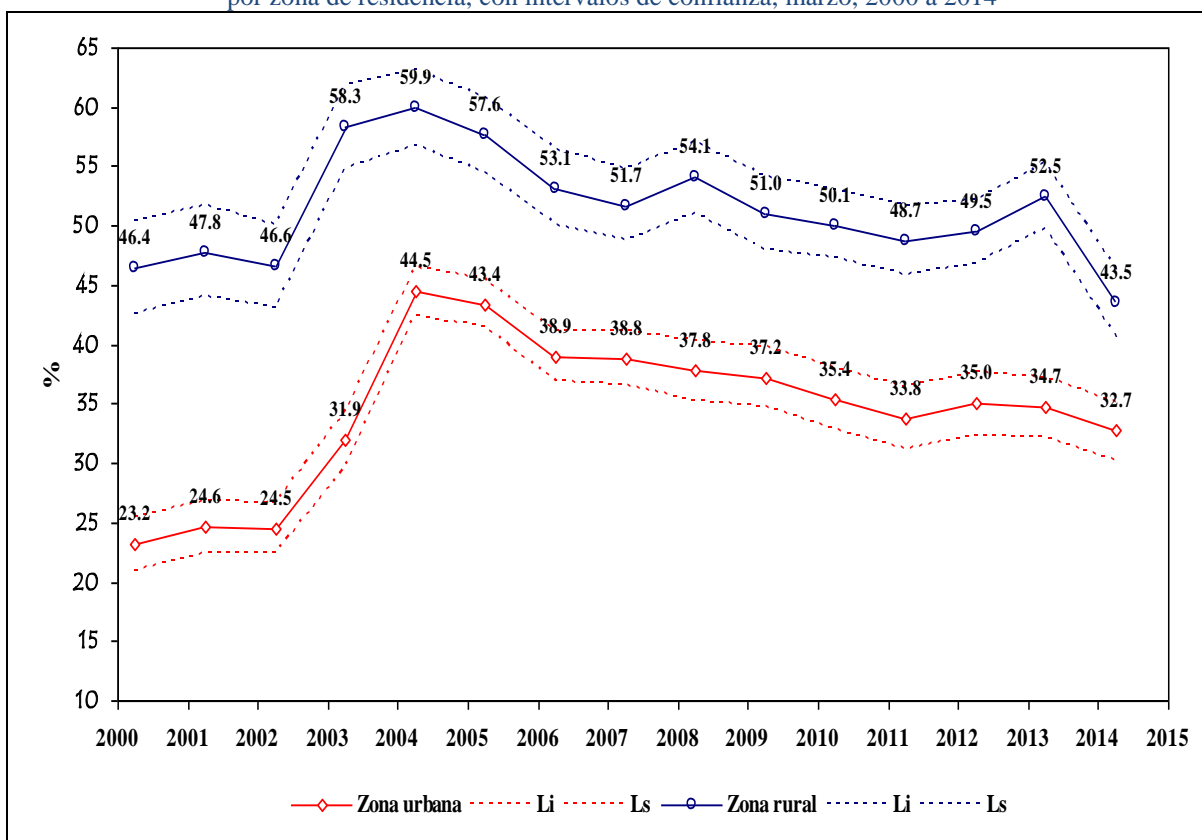
En este punto es importante señalar que diversos estudios realizados en el país sobre la relación de las tasas de pobreza con el crecimiento del ingreso real y sus determinantes, como el PIB, empleo, salarios e inflación, se han enfocado en el nivel agregado nacional. En dicho ámbito han sido estimados parámetros o relaciones que vinculan el crecimiento (contracción) del PIB y del ingreso real con la disminución (o aumento) de las tasas de pobreza. Sin embargo, no se puede perder de vista que estas relaciones no aplican cuando el determinante del cambio de la pobreza es el mejoramiento en la distribución del ingreso y no el crecimiento del ingreso promedio del hogar.

Cuando estas relaciones son utilizadas en el análisis del comportamiento de la pobreza monetaria de marzo 2013 a marzo 2014, en el ámbito nacional se pueden visualizar aparentes inconsistencias entre la caída de la tasa de pobreza y el bajo crecimiento del PIB y/o del ingreso per cápita del hogar, porque el determinante directo de la reducción de pobreza en dicho período no fue el aumento del ingreso per cápita de los hogares, sino el mejoramiento en la distribución del ingreso.

A partir de este razonamiento, la búsqueda de explicaciones de la caída pobreza en el período marzo 2013 a marzo 2014 debe enfocarse en los factores responsables del cambio en la distribución del ingreso, que fue el determinante directo de dicha caída.

El mejoramiento en la distribución del ingreso suele ocurrir cuando se verifica un mayor crecimiento del ingreso en segmentos, poblacionales o geográficos, ubicados en la parte baja de la pirámide social. Se puede observar que de marzo 2013 a marzo 2014 se verificó un aumento del ingreso real per cápita en la zona rural y no en la zona urbana, en la que se registró un ligero deterioro (gráfico 5). Como consecuencia de estas divergencias en el ámbito geográfico, mientras la tasa de pobreza en la zona urbana se mantuvo sin cambios estadísticos significativos, en la zona rural se logró una caída significativa de 9 puntos porcentuales (gráfico 3).

Gráfico 3.
República Dominicana: Porcentaje de población en condiciones de pobreza monetaria, por zona de residencia, con intervalos de confianza, marzo, 2000 a 2014



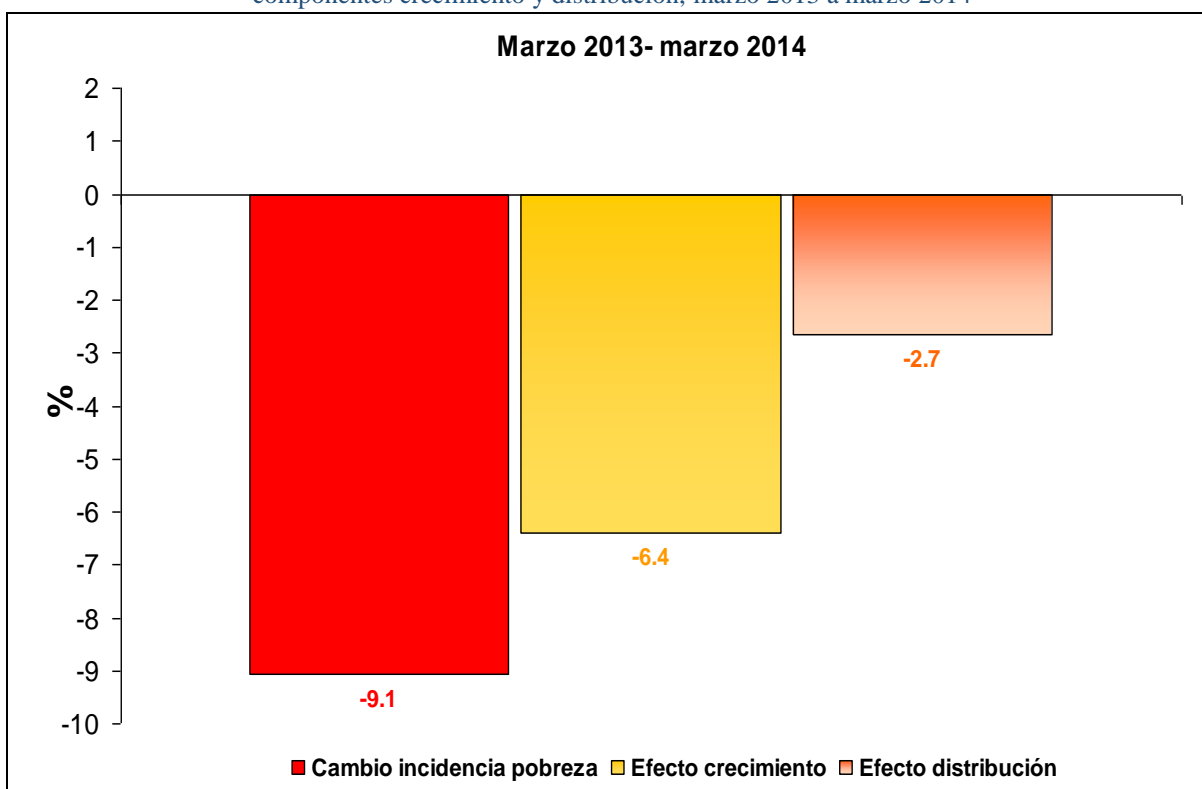
Fuente: Ministerio de Economía, Planificación y Desarrollo.

2. LOS DETERMINANTES DE LA POBREZA RECIENTE EN LA ZONA RURAL

Las evidencias previas indican que la caída de la tasa de pobreza monetaria registrada a nivel nacional ocurrió como consecuencia de la reducción verificada en la zona rural. De manera que corresponde identificar los factores determinantes de la caída de la pobreza y del aumento del ingreso per cápita de los hogares en la zona rural⁴, en la cual se observa una dinámica económica y social que debe ser objeto de mayores estudios.

En el período marzo 2013 a marzo 2014, la descomposición de la tasa de pobreza revela que la disminución de 9 puntos porcentuales en la zona rural fue determinada por un aumento del ingreso real per cápita del hogar, acompañado del efecto combinado del mejoramiento en la distribución del ingreso (gráfico 4).

Gráfico 4.
Zona rural: Descomposición del cambio en la tasa de pobreza general en sus componentes crecimiento y distribución, marzo 2013 a marzo 2014

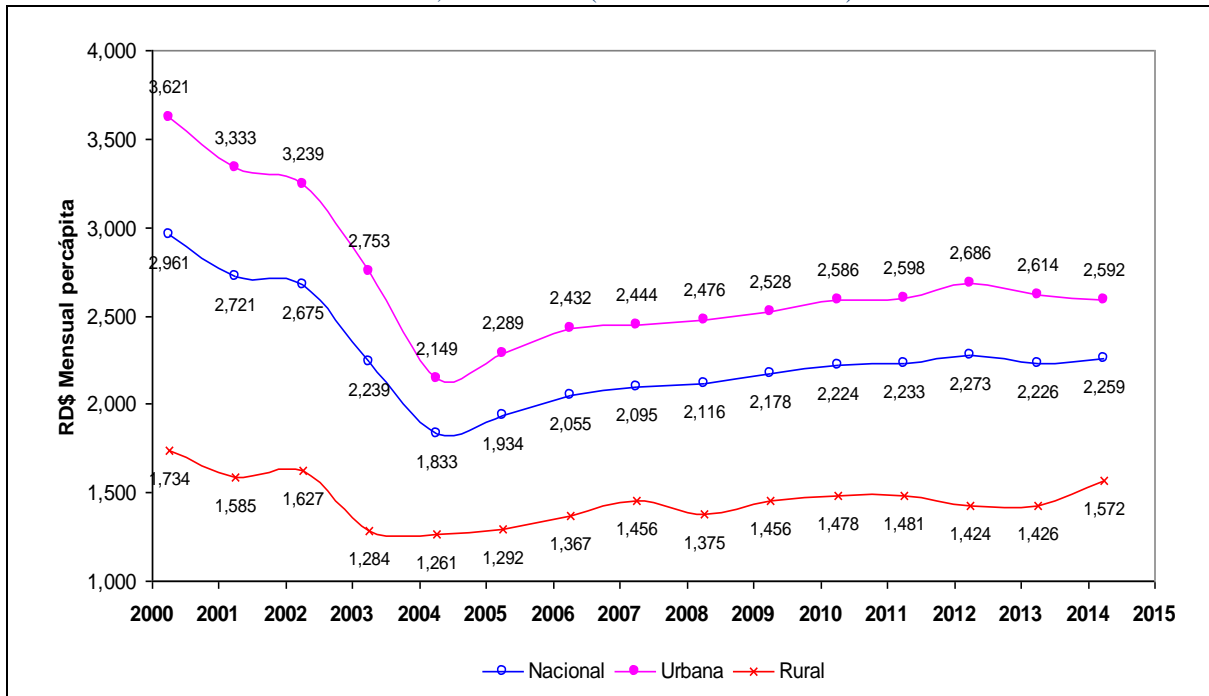


Fuente: Ministerio de Economía, Planificación y Desarrollo.

En el gráfico 5 se muestra la evolución del ingreso real per cápita del hogar, tanto nacional como por zona de residencia. De acuerdo con estos resultados, de marzo 2013 a marzo 2014 en la zona rural el ingreso per cápita tuvo un crecimiento real de 10.2%. En contraste, en la zona urbana se observa una ligera disminución del ingreso real y a nivel nacional el crecimiento fue prácticamente nulo.

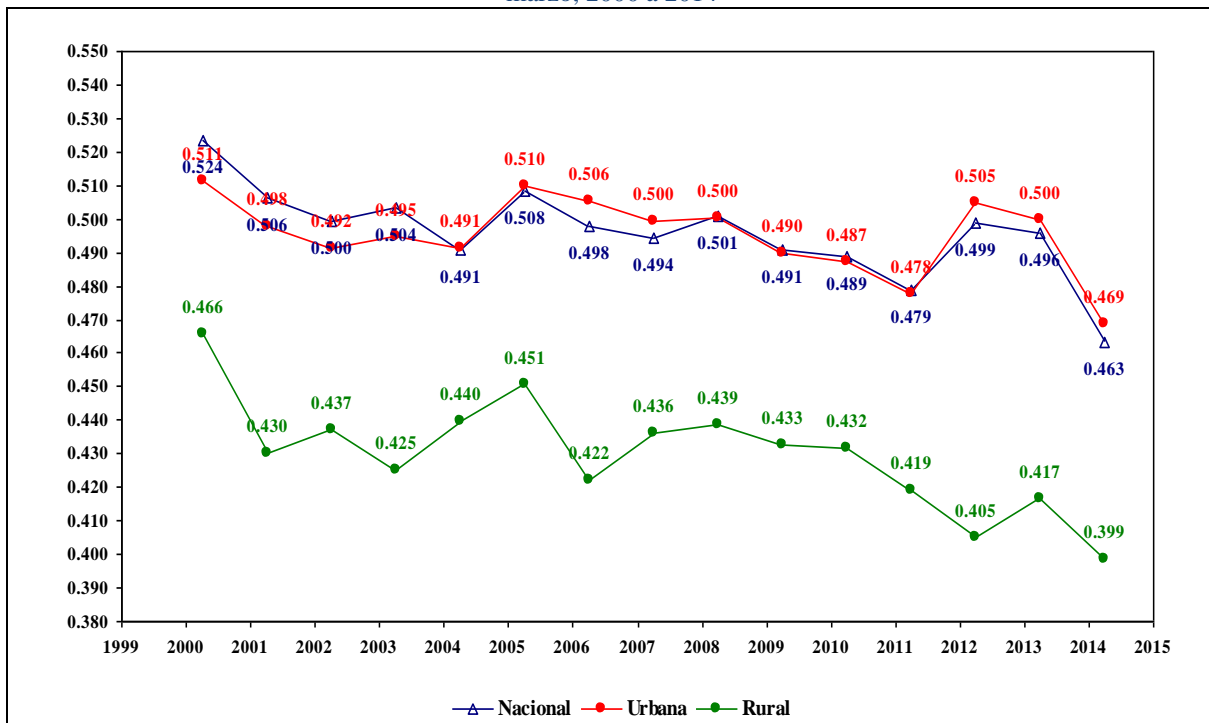
⁴ No se presentan los resultados del análisis de la descomposición para la zona urbana porque, en dicha zona, la disminución de la tasa de pobreza monetaria no fue estadísticamente significativa.

Gráfico 5.
República Dominicana: Evolución del ingreso real per cápita, por zona de residencia, marzo, 2000 a 2014 (base marzo 2000 = 100)



Fuente: Ministerio de Economía, Planificación y Desarrollo.

Gráfico 6.
República Dominicana: Evolución del coeficiente de Gini por zona de residencia, marzo, 2000 a 2014

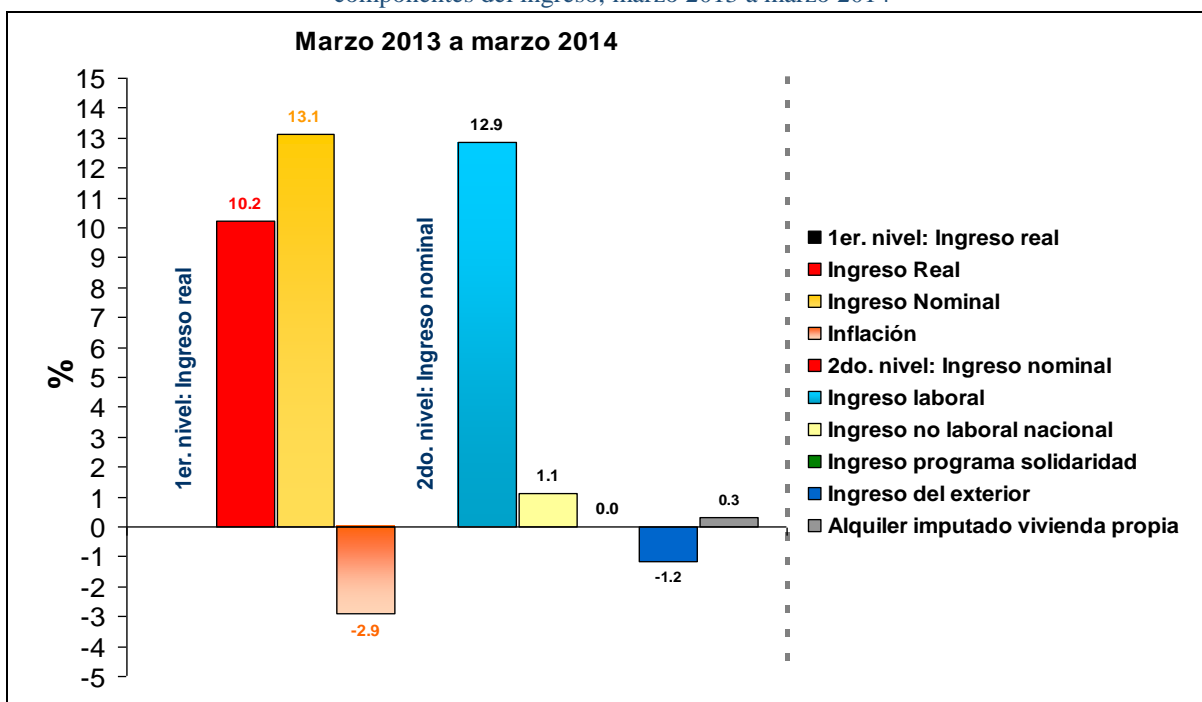


Fuente: Ministerio de Economía, Planificación y Desarrollo.

En el caso de la desigualdad en la distribución del ingreso, los resultados se presentan en el gráfico 6, que despliega el coeficiente de Gini, una medida sintética de la desigualdad del ingreso que disminuye cuando mejora la distribución y aumenta cuando empeora. En la zona rural el coeficiente de Gini pasó de 0.417 en marzo 2013 para 0.399 en marzo 2014, evidenciando el mejoramiento en la distribución. Se observa que tanto en la zona urbana como a nivel nacional se registró un mejoramiento en la distribución del ingreso del hogar.

La descomposición del crecimiento del ingreso real per cápita del hogar de la zona rural, aplicando el modelo de análisis desarrollado en Morillo (2012)⁵, revela que la tasa de crecimiento promedio anual de 10.2% observada en el ingreso real de marzo 2013 a marzo 2014, fue determinada casi exclusivamente por el comportamiento del ingreso laboral per cápita, que tuvo una contribución de 12.9% a la tasa de crecimiento⁶ (Gráfico 7). El ingreso no laboral nacional tuvo una pequeña contribución (1.1%) y el ingreso del exterior una contribución negativa (-1.2%). Se puede observar que en el período el ingreso por concepto del programa solidaridad tuvo una contribución nula (0.0%) en el crecimiento del ingreso per cápita del hogar.

Gráfico 7.
Zona rural: Descomposición de la tasa de crecimiento del ingreso real per cápita del hogar en componentes del ingreso, marzo 2013 a marzo 2014



Fuente: Ministerio de Economía, Planificación y Desarrollo.

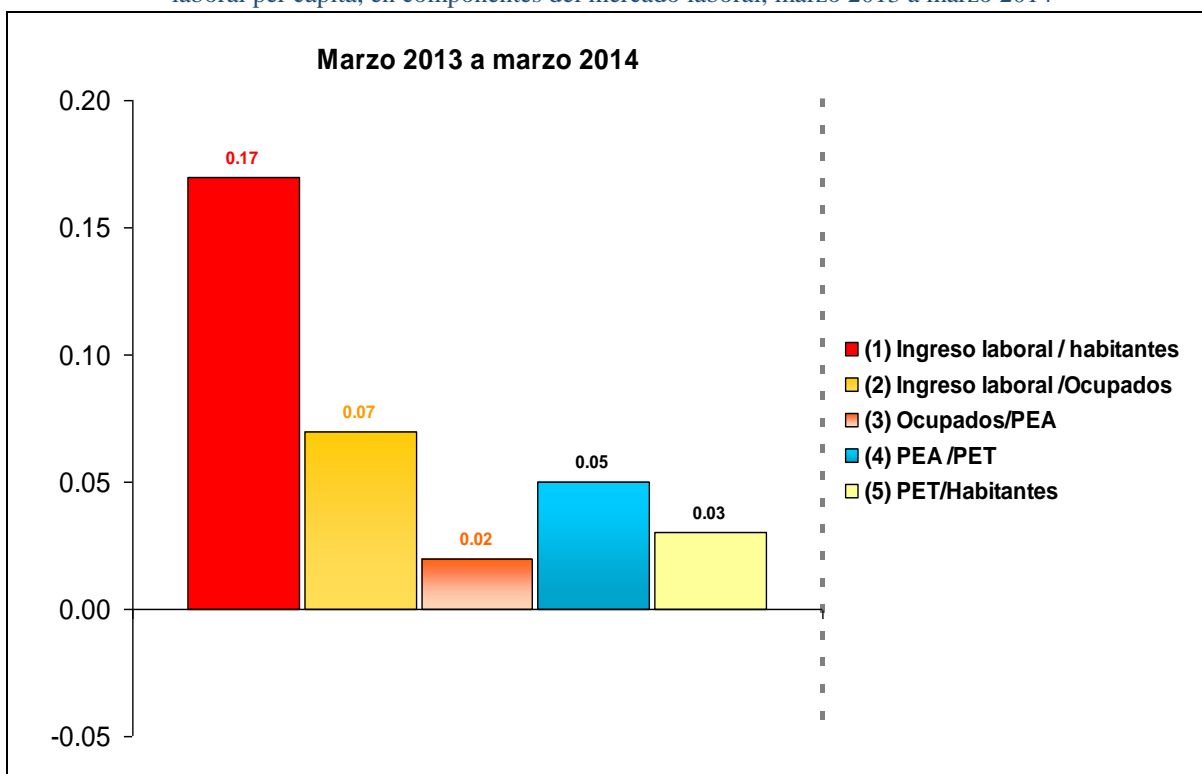
⁵ El modelo es aditivo y permite calcular la contribución a la tasa de crecimiento del ingreso real per cápita de los siguientes componentes: inflación e ingreso nominal; ingreso laboral, ingreso no laboral nacional (incluyendo el ingreso por concepto del Programa Solidaridad); ingreso del exterior (incluye remesas familiares) e ingreso correspondiente al alquiler imputado por uso de viviendas propias (o cedidas, prestadas, etc.).

⁶ Nótese que la contribución de un componente al crecimiento del ingreso per cápita es diferente a su tasa de crecimiento. Por ejemplo, el ingreso laboral nominal por habitantes en el período objeto de análisis tuvo una tasa de crecimiento lineal de 15.4% y una tasa exponencial de 17.0%.

En la siguiente fase del análisis, utilizando otro modelo desarrollado en Morillo (2012)⁷, en la zona rural se realizó la descomposición del crecimiento del ingreso laboral per cápita en los siguientes componentes del mercado de trabajo: ingreso laboral promedio de la población ocupada, proporción de población ocupada sobre la PEA (tasa neta de ocupación), tasa de actividad económica y el porcentaje de población en edad de trabajar (tasa de dependencia demográfica).

Los resultados de la descomposición para la zona rural de marzo 2013 a marzo 2014 se presentan en el gráfico 8, mostrando que en dicho período el ingreso laboral per cápita tuvo una tasa de crecimiento (exponencial) de 17.0%. Se puede observar que la principal contribución positiva a dicho crecimiento se atribuye al ingreso laboral de la población ocupada (7%), seguido por la tasa de actividad económica (5%), la tasa de dependencia demográfica (3%) y la tasa neta de ocupación (2%).

Gráfico 8.
Zona rural: Descomposición de la tasa de crecimiento exponencial (no porcentual) del ingreso laboral per cápita, en componentes del mercado laboral, marzo 2013 a marzo 2014



Fuente: Ministerio de Economía, Planificación y Desarrollo.

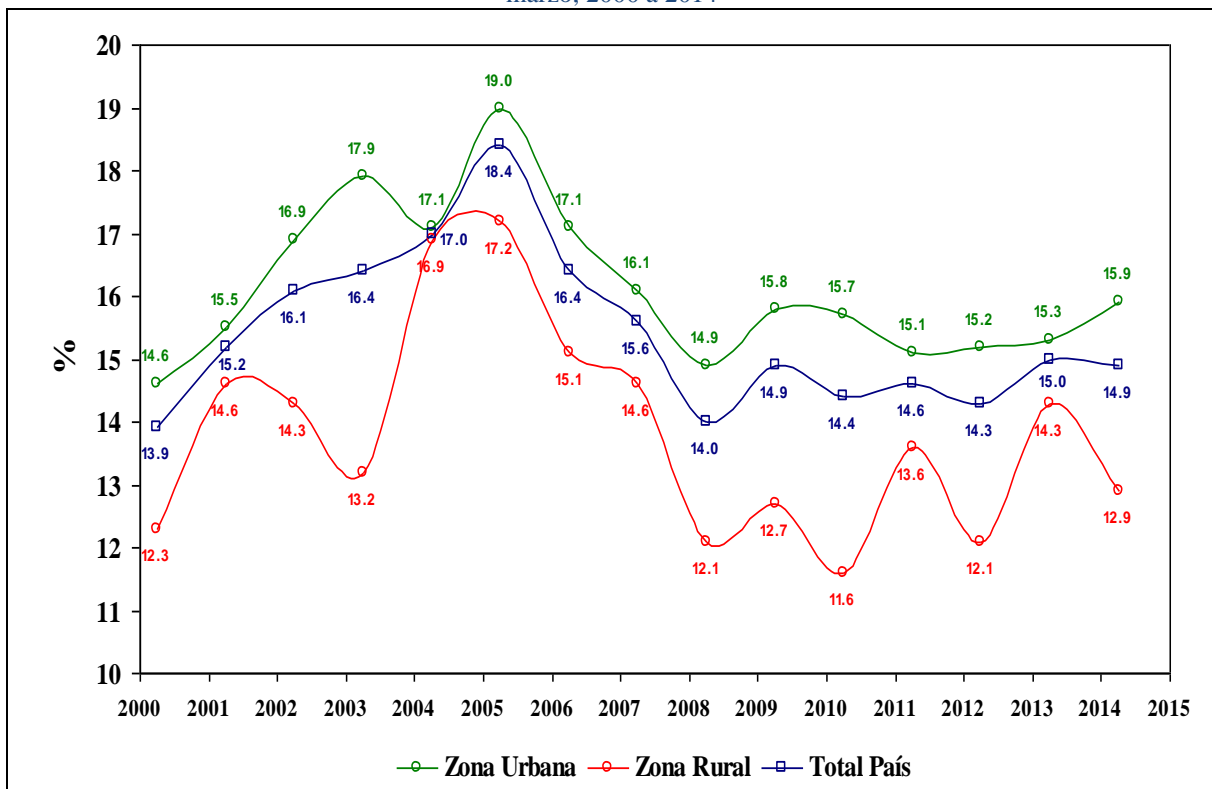
⁷ Este es un modelo aditivo, en la escala logarítmica, que permite estimar la contribución de las variables del mercado laboral a la tasa de crecimiento exponencial del ingreso laboral por habitante.

3. CONSISTENCIA DE LA CAÍDA RECIENTE DE LA POBREZA RURAL CON LAS VARIABLES DEL MERCADO LABORAL

El análisis del comportamiento de las variables del mercado laboral indica que en la zona rural en el período marzo 2013 a marzo 2014, el aumento del ingreso real per cápita, principal responsable de la caída de la pobreza monetaria en dicha zona, guarda consistencia con el comportamiento de las principales variables del mercado de trabajo: tasa de desempleo (abierto y ampliado), tasa de ocupación, población ocupada, rama de actividad económica e ingreso de la población ocupada.

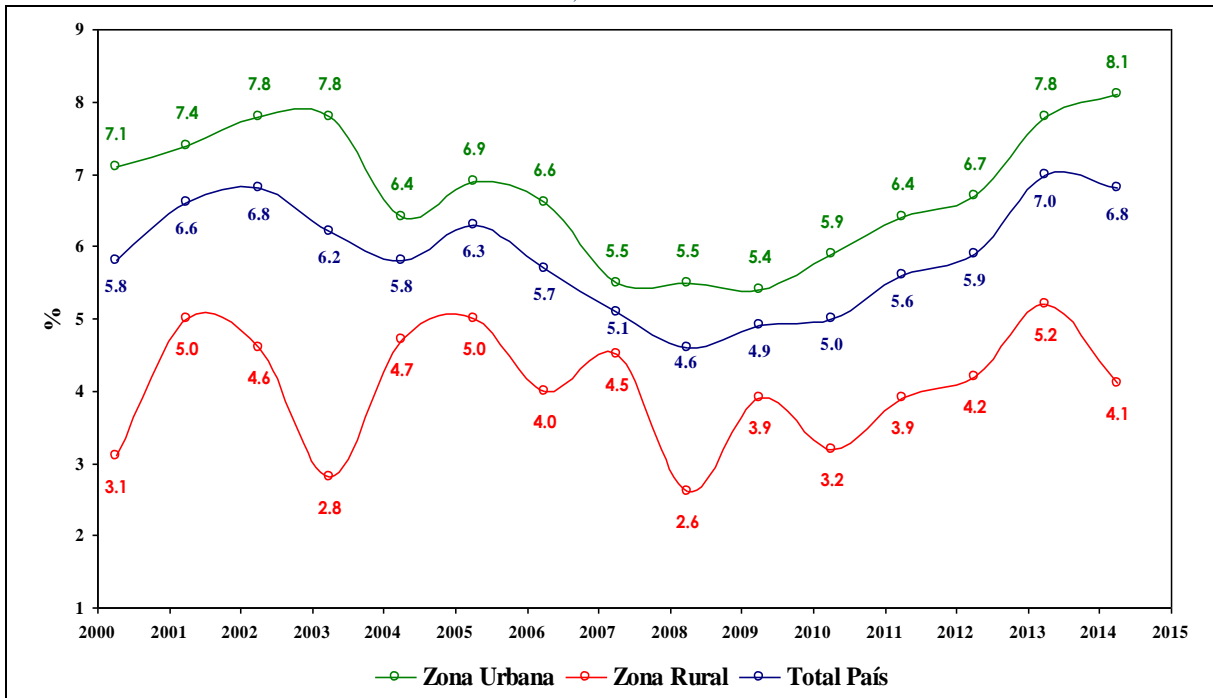
En efecto, como se observa en el gráfico 9, en la zona rural, la tasa de desempleo ampliado cayó de 14.3% en marzo 2013 a 12.9% en marzo 2014; en la tasa de desempleo abierto la caída en el período fue de 5.2% para 4.1% (gráfico 10). La tasa de ocupación, que se presenta en el gráfico 11, en la zona rural tuvo un incremento muy significativo, al pasar de 45.1% para 49.2%, aunque partiendo de un bajo nivel.

Gráfico 9.
República Dominicana: Evolución de la tasa de desempleo ampliado (%) por zona de residencia, marzo, 2000 a 2014



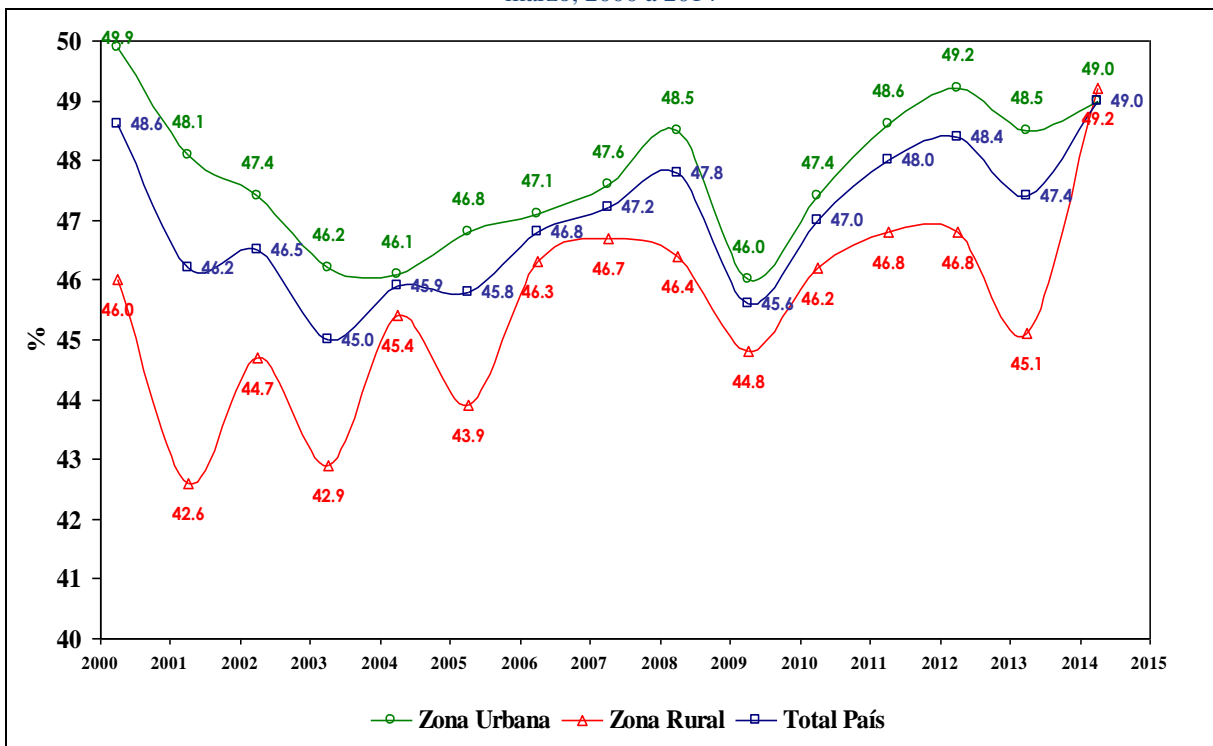
Fuente: Ministerio de Economía, Planificación y Desarrollo.

Gráfico 10.
República Dominicana: Evolución de la tasa de desempleo abierto (%) por zona de residencia, marzo, 2000 a 2014



Fuente: Ministerio de Economía, Planificación y Desarrollo.

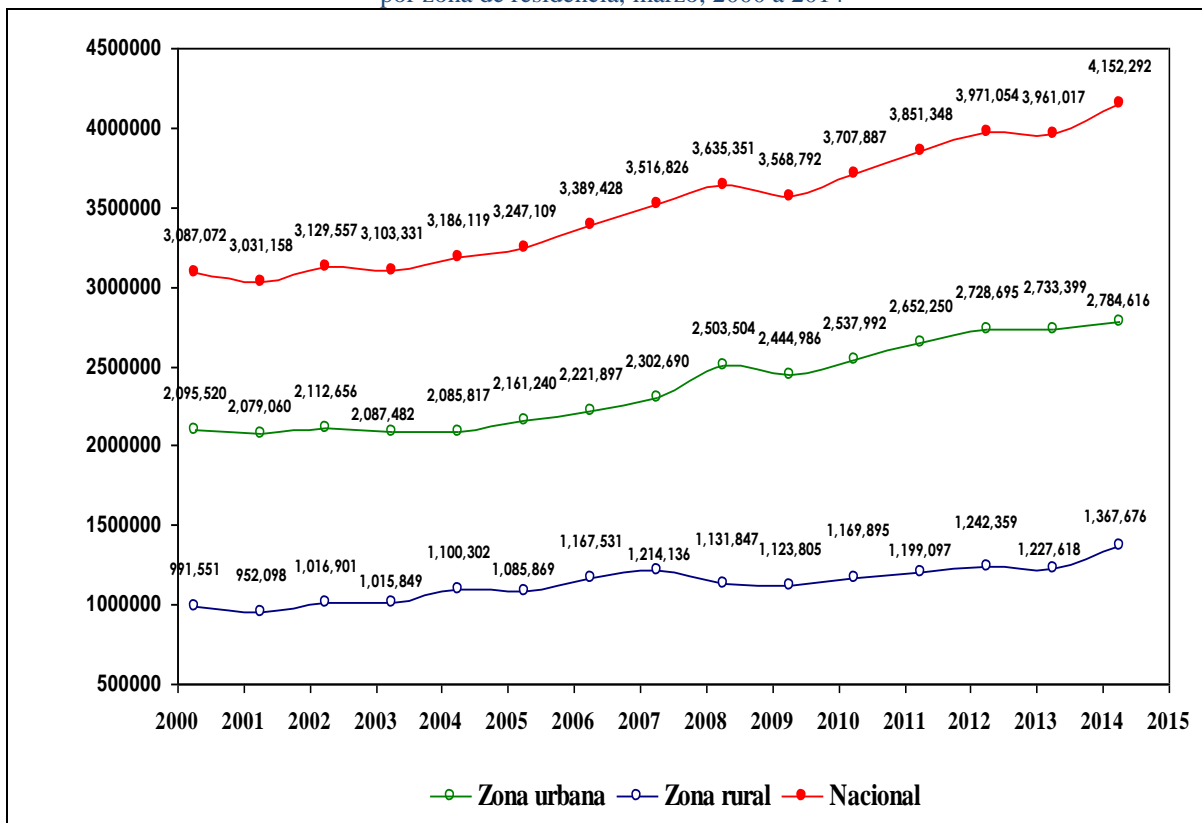
Gráfico 11.
República Dominicana: Evolución de la tasa de ocupación (%) por zona de residencia, marzo, 2000 a 2014



Fuente: Ministerio de Economía, Planificación y Desarrollo.

En relación con la evolución de la población ocupada de 10 y más años, presentada en el gráfico 12, en la zona rural aumentó de 1,227,618 en marzo 2013 a 1,367,676 en marzo 2014, para un incremento absoluto de aproximadamente 140,000 personas ocupadas y una tasa de crecimiento en el período de 11.4%.

Gráfico 12.
República Dominicana: Evolución de la población ocupada (10 y más años),
por zona de residencia, marzo, 2000 a 2014



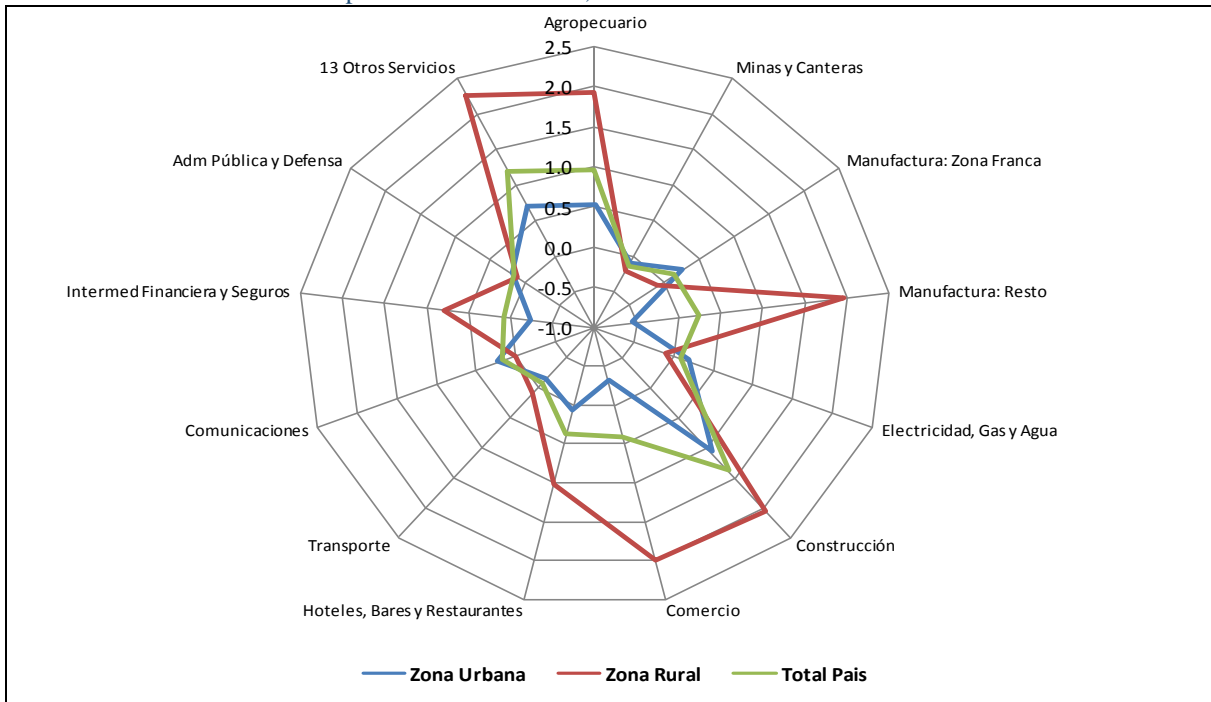
Fuente: Ministerio de Economía, Planificación y Desarrollo.

El gráfico 13 presenta, por zona de residencia, la contribución de cada rama de actividad económica a la tasa de crecimiento de la población ocupada de marzo 2013 a marzo 2014. En la zona rural las ramas que tuvieron la mayor contribución al crecimiento fueron ‘otros servicios’, construcción, comercio, agropecuaria y manufactura. Por su parte, el gráfico 14, que ilustra, para la zona rural, la evolución de la contribución interanual (marzo-marzo) de cada rama a la tasa de crecimiento de la población ocupada, revela que cada una de estas ramas, en el último período interanual, tuvo un incremento significativo en su contribución al crecimiento, y que los mayores incrementos se verificaron en la agropecuaria y la construcción.

Finalmente, en el gráfico 15 se presenta la evolución del ingreso laboral real promedio de la población ocupada de 15 y más años, mostrando que en la zona rural la población ocupada verificó un incremento real (base marzo 2000) de sus ingresos laborales, pasando de RD\$2,747 en marzo 2013 a RD\$2,872 en marzo 2014, para una tasa de crecimiento real de 4.6% en el período.

Gráfico 13.

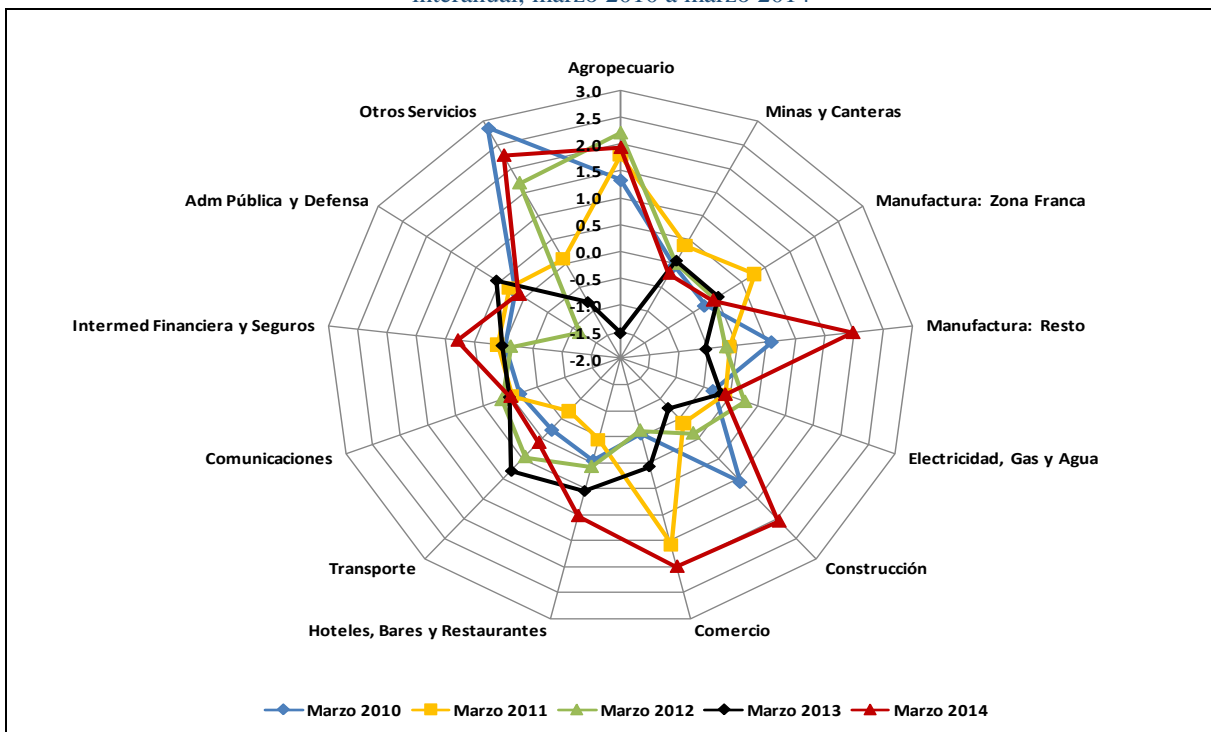
República Dominicana: Contribución a la tasa de crecimiento del empleo, por rama de actividad económica, por zona de residencia, marzo 2013 a marzo 2014



Fuente: Ministerio de Economía, Planificación y Desarrollo.

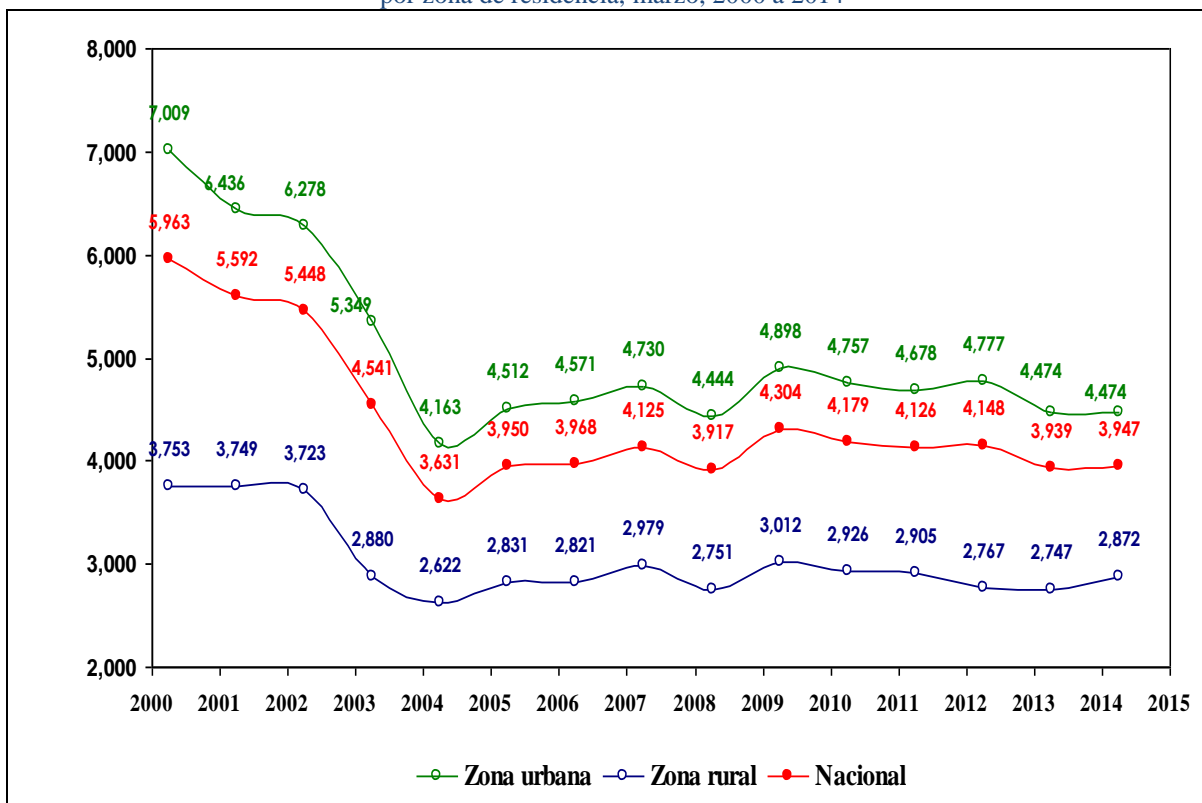
Gráfico 14.

Zona rural: Contribución a la tasa de crecimiento del empleo, por rama de actividad económica, interanual, marzo 2010 a marzo 2014



Fuente: Ministerio de Economía, Planificación y Desarrollo.

Gráfico 15.
República Dominicana: Ingreso laboral promedio real de la población ocupada (15 y más años),
por zona de residencia, marzo, 2000 a 2014



Fuente: Ministerio de Economía, Planificación y Desarrollo.

En suma, el análisis de las variables del mercado laboral permite sustentar que en el período de marzo 2013 a marzo 2014, en la zona rural, que fue donde cayó con significación estadística la tasa de pobreza monetaria, existe consistencia entre dicha caída con las variables del mercado laboral. La caída de pobreza se corresponde con una disminución en la tasa de desempleo, un aumento en la tasa de ocupación y de la población ocupada, un aumento del ingreso real de los ocupados y un aumento general de la actividad económica, con indicios de cambios en la estructura de la ocupación por rama de actividad.

4. LA MAGNITUD DE LA CAÍDA RECIENTE DE LA POBREZA

Otro tema que podría ser objeto de controversia es la magnitud de la reducción de la tasa de pobreza y el período temporal de referencia, debido a que la caída de la tasa registrada se observa en el semestre de septiembre 2013 a marzo 2014. Sin embargo, como los datos registrados se encuentran afectados por problemas de estacionalidad, no se puede asegurar que la caída haya iniciado necesariamente en dicho período, ya que, como se mostró en el gráfico 1, la serie de tasas de pobreza libre de efectos estacionales ubican el inicio de la disminución en los dos semestres previos.

En relación con este tema, cabe señalar que las políticas públicas que pueden estar vinculadas con la caída de la pobreza en la zona rural, como las orientadas a apoyar el sector agropecuario y a la producción rural, principalmente el otorgamiento de créditos a pequeños negocios, no suelen tener un efecto instantáneo y requieren de tiempo antes de empezar a contribuir con el aumento del ingreso corriente de la población beneficiaria. Por ejemplo, los créditos para iniciar y desarrollar un emprendimiento requieren tiempo para la gestión, compra de insumos, producción y comercialización.

Por último, aunque todavía es muy largo el camino para conseguir consolidar un proceso de reducción de la pobreza, los resultados revelados por la encuesta de abril 2014 ofrecen una señal alentadora. Se tienen que esperar nuevas encuestas que permitan evaluar la sostenibilidad de las políticas públicas que están en ejecución para beneficiar a la zona rural; así como de nuevas políticas orientadas a la reducción de la pobreza en la zona urbana, sin las cuales se tornaría difícil continuar avanzando en la reducción de la pobreza monetaria en la República Dominicana.

Bibliografía

- Bourguignon, F. (2002). **The growth elasticity of poverty reduction: explaining heterogeneity across countries and time periods**. Working Paper Number 2002-03. Delta. Département et laboratoire d'économie théorique et appliquée.
- Foster, J., Greer, J. y Thorbecke, E. (1984). **A Class of decomposable poverty measures**. *Econometrica*, Vol.52, No.3, Mayo 1984.
- Kakwani, N. (1997). **On measuring growth and inequality components of changing in poverty with application to Thailand**. *Discussion Paper, The University of the New South Wales, Scholl of Economics, Sidney*.
- Kakwani, N. and K. Subbarao (1990). **Rural Poverty and its Alleviation in India**. *Economic and Political Weekly*, 25, A2-A16.
- Ministerio de Economía, Planificación y Desarrollo y Oficina Nacional de Estadística (2012). **Metodología para el cálculo de la medición oficial de la Pobreza Monetaria en la República Dominicana**. ONE, Santo Domingo, Julio 2012, 143 p. <http://www.one.gov.do/index.php?module=uploads&func=download&fileId=4180>
- Morillo, Antonio (2012). **Evolución, determinantes agregados y dimensión espacial de la pobreza monetaria en la República Dominicana, 2000-2011**. Texto de Discusión No. 20, UAAES, Ministerio de Economía Planificación y Desarrollo, Santo Domingo. <http://www.economia.gov.do/mepyd/wp-content/uploads/archivos/uaaes/textos-de-discusion/evolucion-determinantesydimension-espacial-pobreza-monetaria-rd.pdf>

Anexo:
Nota técnica definición y medición de la pobreza monetaria

En el año 2012 fue establecida y aprobada por consenso institucional una metodología oficial para la medición de la pobreza monetaria en la República Dominicana (Ministerio de Economía, Planificación y Desarrollo y ONE, 2012). En dicha metodología se asumen definiciones de pobreza monetaria, del indicador de bienestar y los conceptos que abarca, así como de las líneas de pobreza extrema y moderada requeridas para la medición de las tasas de pobreza.

La **pobreza monetaria** se define como la insuficiencia de ingresos en los hogares para adquirir una canasta de consumo aceptable socialmente, que permita satisfacer las necesidades mínimas de alimentación, expresadas en términos de requerimientos calóricos mínimos, y del disfrute de otros bienes y servicios básicos.

La **línea de pobreza extrema** es el costo mensual per cápita de una Canasta Básica de Alimentos (CBA), que contiene un conjunto de bienes alimentarios considerados, según recomendaciones internacionales, imprescindibles para la nutrición adecuada de un individuo. Se calcula a partir del costo de una canasta de consumo con los requerimientos calóricos mínimos diarios para un adulto equivalente (en 2007 fue estimada en 2,157 kilocalorías a nivel nacional; para la zona urbana 2,115 kilocalorías y 2,242 para la zona rural).

Cuadro A1.
República Dominicana: Líneas oficiales de pobreza monetaria por tipo de línea
según zona de residencia, marzo y septiembre, 2000-2014

	Fecha	Zona urbana		Zona rural		Total país	
		Moderada	Extrema	Moderada	Extrema	Moderada	Extrema
2000	Marzo	1,194	538	1,063	515	1,152	531
	Septiembre	1,274	574	1,135	550	1,230	566
2001	Marzo	1,327	597	1,181	572	1,280	589
	Septiembre	1,350	608	1,202	582	1,302	600
2002	Marzo	1,379	621	1,228	595	1,330	612
	Septiembre	1,422	640	1,266	614	1,372	632
2003	Marzo	1,637	737	1,457	706	1,579	727
	Septiembre	1,894	853	1,686	817	1,827	841
2004	Marzo	2,657	1,196	2,365	1,146	2,563	1,180
	Septiembre	2,800	1,261	2,493	1,208	2,702	1,244
2005	Marzo	2,771	1,248	2,467	1,195	2,673	1,231
	Septiembre	2,919	1,314	2,599	1,259	2,816	1,297
2006	Marzo	2,999	1,351	2,671	1,294	2,894	1,332
	Septiembre	3,057	1,376	2,721	1,319	2,949	1,358
2007	Marzo	3,165	1,425	2,818	1,366	3,054	1,358
	Septiembre	3,265	1,470	2,907	1,409	3,150	1,450
2008	Marzo	3,472	1,563	3,091	1,498	3,350	1,542
	Septiembre	3,741	1,684	3,331	1,614	3,610	1,662
2009	Marzo	3,556	1,601	3,166	1,534	3,432	1,580
	Septiembre	3,682	1,658	3,278	1,589	3,553	1,636
2010	Marzo	3,820	1,720	3,402	1,648	3,686	1,697
	Septiembre	3,892	1,752	3,465	1,679	3,755	1,729
2011	Marzo	4,111	1,851	3,660	1,774	3,967	1,826
	Septiembre	4,264	1,920	3,797	1,840	4,115	1,894
2012	Marzo	4,314	1,943	3,841	1,861	4,163	1,917
	Septiembre	4,375	1,970	3,896	1,888	4,222	1,944
2013	Marzo	4,529	2,039	4,032	1,954	4,370	2,012
	Septiembre	4,600	2,071	4,096	1,985	4,439	2,044
2014	Marzo	4,664	2,100	4,153	2,012	4,501	2,072

Fuente: Ministerio de Economía, Planificación y Desarrollo.

La **línea de pobreza moderada** constituye el costo mensual per cápita de la CBA más el costo de otras necesidades consideradas esenciales para alcanzar un nivel mínimo aceptable de bienestar. Esos últimos incluyen vestimenta, vivienda, salud, transporte y educación, entre otros.

El valor monetario mensual per cápita de las líneas de pobreza fue calculado para 2007 utilizando la Encuesta de Ingresos y Gastos de los Hogares (ENIGH-2007) y son actualizados a la fecha de cada encuesta mediante el índice de precios al consumidor (IPC) de la canasta básica publicado por el Banco Central. Los resultados de abril 2000 a abril 2014 se presentan en el cuadro A1.

El **indicador de bienestar** lo constituye el ingreso per cápita del hogar, el cual se obtiene dividiendo el ingreso oficial corriente disponible del hogar entre el número de miembros. Conforme a los conceptos establecidos en la metodología oficial, el ingreso del hogar está conformado por la suma del ingreso de cada uno de sus miembros, el cual incluye las partidas de ingresos laborales y no laborales, sean monetarios o en especie, las de ingresos del exterior y el ingreso por alquiler imputado por uso de vivienda propia.

Los ingresos del hogar se calculan a partir de la Encuesta Nacional de Fuerza de Trabajo (ENFT), levantada por el Banco Central de la República Dominicana (BCRD), la cual se realiza desde el año 2000 en forma semestral (abril y octubre). En la ENFT el indicador de bienestar oficial se construye a partir de las siguientes partidas de ingresos:

1. **Ingresos laborales:** Ocupación principal, ocupación secundaria, comisiones, propinas, horas extras, vacaciones pagadas, dividendos, bonificaciones, regalía pascual, utilidades empresariales, beneficios marginales, alimentos, especie pago de viviendas, especie pago de transporte, especie pago de vestido y calzado, especie por otros conceptos.
2. **Ingresos nacionales no laborales:** Alquileres o rentas de propiedades, intereses o dividendos, pensión o jubilación, remesas nacionales, ayuda del gobierno, ayuda de familiares, no familiares e instituciones; autoconsumo y auto-suministro.
3. **Ingresos del exterior:** Intereses y alquileres, pensión, ingreso equivalente por regalos, remesas familiares.
4. **Ingreso imputado por uso de vivienda propia.**

En términos operativos, la identificación de la condición de pobreza de un hogar se realiza mediante la comparación de su ingreso per cápita (indicador de bienestar) con las líneas de pobreza oficial. La condición de pobreza establecida para un hogar abarca a cada uno de sus miembros.

En **pobreza extrema** o **indigencia** se consideran los hogares cuyo ingreso per cápita corriente disponible (indicador de bienestar oficial) se encuentra debajo de la línea de pobreza extrema. En **pobreza general** se encuentran los hogares con un ingreso per cápita corriente disponible por debajo de la línea de pobreza moderada.

Luego de la etapa de identificación de la condición de pobreza, el cálculo de los indicadores se basa en la familia de índices de Foster-Greer-Thorbecke (1984), de donde se derivan las tres medidas siguientes:

Incidencia de la Pobreza (P_0). Consiste en el porcentaje de pobres y se calcula a través del cociente entre el número de personas pobres (q) y el número total de personas (n):

$$(1) \quad P_0 = \frac{q}{n}$$

Brecha de la Pobreza (P_1). Mide la “profundidad” de la pobreza y representa la distancia promedio del ingreso (y_i) de los hogares pobres a la línea de pobreza (Z), ponderada por la Incidencia de Pobreza. Se calcula para los hogares pobres de la siguiente forma:

$$(2) \quad P_1 = \frac{1}{n} \sum_{i=1}^q \left[\frac{Z - y_i}{Z} \right]$$

Severidad de la Pobreza (P_2). Muy parecido a la brecha de la pobreza, con la diferencia de que aquí se le da mayor importancia al ingreso de los más pobres:

$$(3) \quad P_2 = \frac{1}{n} \sum_{i=1}^q \left[\frac{Z - y_i}{Z} \right]^2$$