



INDICADORES DE CONFIANZA

Indicadores de Confianza	Global												Coyuntura												Expectativas								
	Oct. 2007	Abril 2008	Oct. 2008	Abril 2009	Oct. 2009	Abril 2010	Oct. 2010	Abril 2011	Oct. 2011	Abr. 2012	Oct. 2012	Oct. 2007	Abril 2008	Oct. 2008	Abril 2009	Oct. 2009	Abril 2010	Oct. 2010	Abril 2011	Oct. 2011	Abr. 2012	Oct. 2012	Oct. 2007	Abril 2008	Oct. 2008	Abril 2009	Oct. 2009	Abril 2010	Oct. 2010	Abril 2011	Oct. 2011	Abr. 2012	
En la Economía (ICC)	78.9	84.1	68.3	59.2	68.3	72.1	66.9	56.8	64.1	78.9	63.5	58.0	66.3	47.2	38.9	43.7	51.5	43.7	34.7	38.2	52.8	39.7	102.7	107.2	92.4	81.4	96.9	95.3	93.4	82.1	94.1	110.5	89.7
Complementarios: Precios	78.9	65.3	68.3	73.1	67.4	57.3	54.9	35.7	47.9	60.7	50.0	53.6	31.5	21.7	44.5	43.8	31.1	34.6	15.3	18.0	31.3	33.0	106.6	110.3	123.8	105.8	95.6	88.3	77.6	58.5	82.2	98.6	68.3
Mercado de Trabajo	80.1	86.5	64.4	51.7	59.0	65.9	58.4	49.6	57.5	73.9	61.5	60.3	63.9	40.8	29.2	32.2	42.6	37.1	32.7	33.2	45.3	35.7	103.3	119.7	93.0	78.5	91.2	93.8	83.6	69.1	87.8	111.8	91.0
Ahorro	65.7	61.4	52.5	52.6	56.2	59.3	53.0	48.2	50.6	60.1	48.8	67.4	61.8	53.8	53.7	55.8	61.2	54.0	51.2	52.4	59.4	51.2	62.5	60.4	50.0	50.6	57.3	55.1	51.6	42.2	47.6	62.1	44.1
Consumo	49.0	47.9	37.7	31.8	38.1	40.2	38.5	33.6	36.1	41.3	34.5	23.0	31.0	22.8	14.4	19.1	20.8	19.2	10.6	14.7	21.2	13.5	62.2	56.4	45.1	40.5	47.6	49.9	48.1	45.2	47.0	51.6	45.1

Fuente: Encuestas ICC (octubre 2007, abril 2008, octubre 2008, abril 2009, octubre 2009, abril 2010, octubre 2010, abril 2011, octubre 2011, abril 2012 y octubre 2012)

PRESENTACIÓN

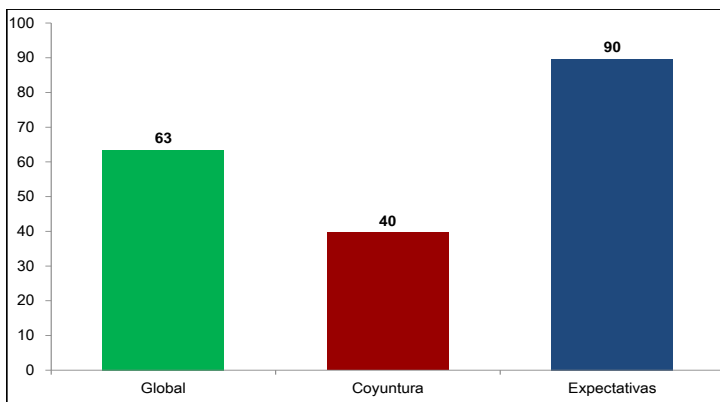
El Ministerio de Economía, Planificación y Desarrollo hace de conocimiento público los resultados de la décima Encuesta de Confianza de los Consumidores (Encuesta ICC-RD), realizada en la República Dominicana en octubre del 2012, en coordinación con Gallup Dominicana.

Las Encuestas ICC-RD son levantadas con periodicidad semestral, en el marco de un sistema de indicadores de confianza de los consumidores, diseñado en coordinación con el Grupo de Investigación "AQR"- Instituto de Investigación en Economía Aplicada (IREA), de la Universidad de Barcelona, España. Este conjunto de indicadores se calcula también en muchos países de América Latina y del resto del mundo.

La medición de la confianza de los consumidores se complementa con la del sector empresarial, siendo muy útil para el análisis económico a corto plazo. En efecto, la percepción del consumidor sobre la economía contribuye a explicar los gastos discrecionales de consumo a lo largo del tiempo, proporcionando informaciones valiosas no encontradas en otras variables convencionales explicativas del gasto de los consumidores, como lo son el ingreso o el empleo.

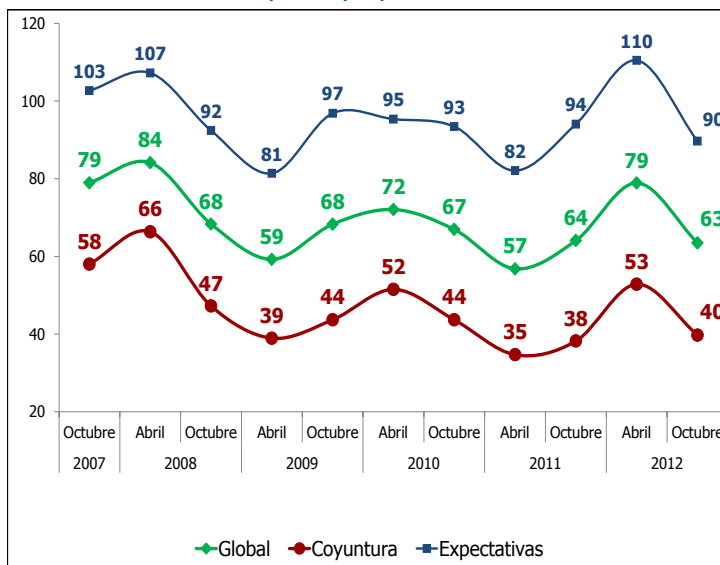
En este documento se presenta un resumen de la evolución de los principales indicadores de confianza del consumidor elaborados para el territorio nacional y los cuatro grandes dominios geográficos definidos en la Encuesta ICC-RD: Gran Santo Domingo, Provincia de Santiago, País Turístico y País no Turístico.

República Dominicana: Índice de Confianza del Consumidor en la Economía Global, Coyuntura y Expectativas, Oct. 2012.



Fuente: Encuesta ICC, Oct. 2012.

República Dominicana: Evolución del Índice de Confianza del Consumidor en la Economía Global, Coyuntura y Expectativas, Oct. 2007 - Oct. 2012.



Fuente: Encuestas ICC, Oct. 2007 - Oct. 2012.

INTERPRETACIÓN DE LOS RESULTADOS

EL SISTEMA DE INDICADORES DE CONFIANZA. El sistema está conformado por el Índice de Confianza del Consumidor (ICC), que recoge la valoración sobre el estado actual y las expectativas futuras de la situación económica personal y del país; y por indicadores complementarios de confianza sobre la valoración del estado actual y expectativas sobre los precios, mercado de trabajo, ahorro y consumo. A su vez, cada indicador de confianza está integrado por: i) un sub-indicador de coyuntura, que refleja la valoración que hacen los consumidores de la situación actual en relación con la que había hace un año, y ii) un sub-indicador de expectativas sobre la situación esperada para los próximos 12 meses.

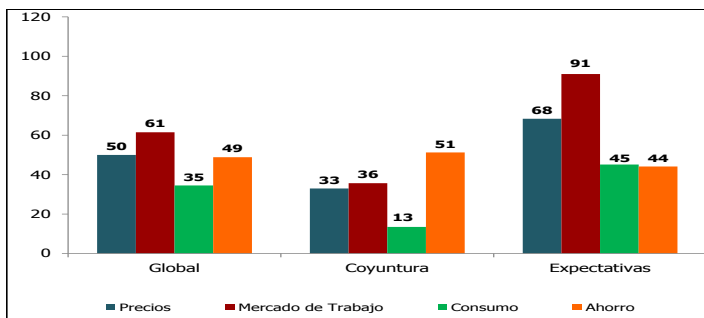
LOS VALORES DE LOS INDICADORES. Los indicadores varían de 0 a 200, correspondiendo 0 a la peor apreciación y 200 a la mejor apreciación. Los valores del índice por debajo de 100 indican pesimismo en las respuestas, derivado de que hay una mayor proporción de la población con una visión más pesimista que optimista. Los valores superiores a 100 indican una situación favorable en la variable analizada; en el caso de los indicadores de precios significa un menor nivel de inflación. Valores iguales a 100 corresponden a una percepción neutral o balanceada entre respuestas favorables (optimistas) y desfavorables (pesimistas).

LOS NIVELES DE CONFIANZA EN LA ECONOMÍA

- En octubre de 2012, se evidencia una reversión en la tendencia de los indicadores de confianza en la economía, cuyos valores comienzan a disminuir luego de haber alcanzado los niveles más altos desde octubre de 2008.
- El deterioro relativo de los indicadores de confianza responde, en gran medida, a publicación de las estimaciones del déficit fiscal para el año 2012, así como también a la discusión y posterior promulgación de una ley de reforma fiscal.
- El ICC-Global registró un valor de 63, inferior en 16 puntos al valor registrado en abril de 2012, pero muy similar al valor registrado en octubre de 2011.
- El deterioro de los indicadores de confianza en la economía se produjo tanto en la valoración de la coyuntura como en la valoración de las expectativas.

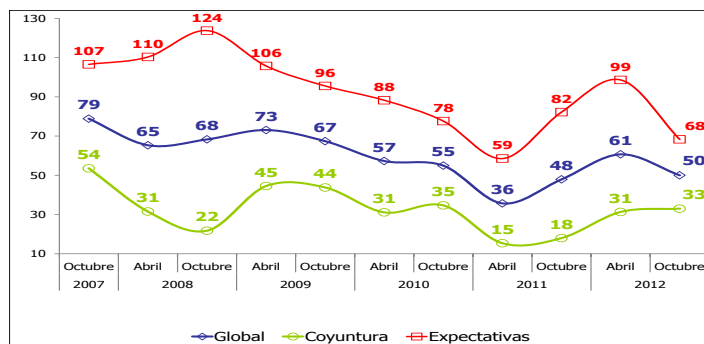
LOS INDICADORES DE CONFIANZA COMPLEMENTARIOS

República Dominicana: Índices Complementarios de Confianza del Consumidor, Global, Coyuntura y Expectativas, Oct. 2012.



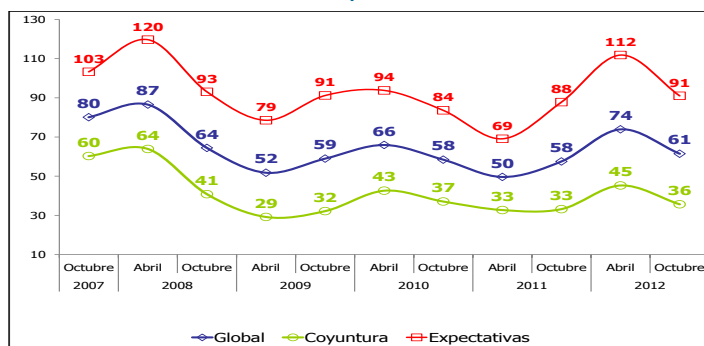
- En la valoración global, el Indicador de Mercado de Trabajo fue el que registró los niveles más altos de confianza, seguido por los indicadores de Precios, Ahorro y Consumo respectivamente. Para cada uno de los Indicadores Complementarios, la valoración de las expectativas registró niveles de confianza que están muy por encima de aquellos registrados en la valoración de la coyuntura, lo que significa que el consumidor tiene una percepción más favorable sobre el futuro.
- Cabe destacar que, en la valoración de las expectativas, el Indicador de Mercado de Trabajo registró un nivel de confianza muy cercano a 100. Un valor superior a 100 significaría que la proporción de personas que tienen una percepción optimista sobre el futuro del mercado de trabajo sería mayor que la proporción de personas que tienen una percepción pesimista.

República Dominicana: Evolución del Índice Complementario de Confianza en los Precios, Oct. 2007 - Oct. 2012.



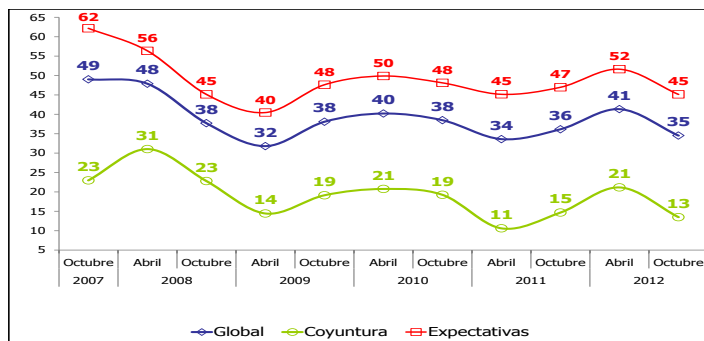
- El Indicador de Precios alcanzó un valor global de 50 en octubre de 2012, disminuyendo en 17.6% con respecto al nivel alcanzado en abril de 2012. Esto significa que la población ha venido percibiendo de manera más pesimista la situación de los precios, es decir que el consumidor percibe precios más altos que hace seis meses en abril 2012.
- La percepción más pesimista se presentó en la valoración de las expectativas, registrándose una caída de 31 puntos en el indicador. Por el contrario, la valoración de la coyuntura fue más optimista que hace seis meses, puesto que el indicador registró un aumento de 2 puntos. Lo anterior quiere decir que los consumidores consideran que los precios estaban ligeramente más bajos en octubre 2012 que en abril 2012, pero tienen la percepción de que los mismos estarán más altos de cara a los próximos 12 meses.

República Dominicana: Evolución del Índice Complementario de Confianza en el Mercado de Trabajo, Oct. 2007 - Oct. 2012.



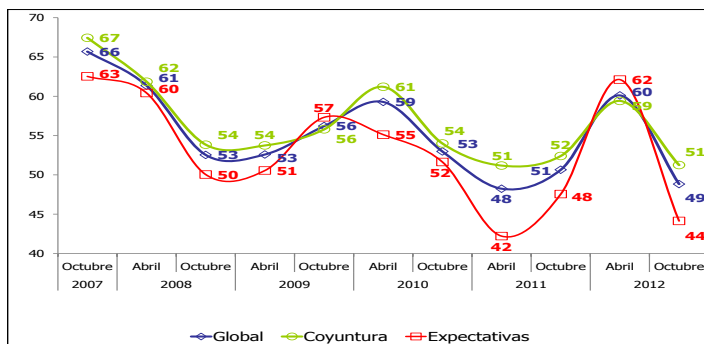
- El Indicador de Mercado de Trabajo alcanzó un valor global de 61 en octubre de 2012, disminuyendo en 16.8% con respecto al nivel alcanzado en abril de 2012. Esto significa que la población ha venido percibiendo de manera más pesimista la situación del mercado de trabajo, lo que quiere decir que el consumidor percibe un aumento del desempleo con respecto al semestre anterior.
- La percepción más pesimista se presentó tanto en la valoración de la coyuntura como en la valoración de las expectativas. Cabe resaltar que el indicador de expectativas volvió a caer por debajo de 100, lo que indica que más de la mitad de la población encuestada tiene una percepción pesimista sobre el futuro del mercado de trabajo. En otras palabras, se esperaba, en octubre 2012, un aumento del desempleo de cara a los próximo 12 meses.

República Dominicana: Evolución del Índice Complementario de Confianza en el Consumo, Oct. 2007 - Oct. 2012.



- El Indicador de Consumo alcanzó un valor global de 35 en octubre de 2012, disminuyendo en 16.5% con respecto al nivel alcanzado en abril de 2012. Esto significa que la población ha venido percibiendo de manera más pesimista la situación del consumo, lo que pone de manifiesto la existencia más incertidumbre en los mercados de bienes y servicios.
- De todos los Indicadores Complementarios, el Indicador de Consumo es el que tradicionalmente ha registrado los niveles más bajos de confianza. De hecho, tanto en la valoración de la coyuntura como en la valoración de las expectativas, la fracción de la población con una percepción pesimista sobre la situación del consumo siempre ha sido mayor que la fracción de la población con una percepción optimista sobre la misma. En general, el consumidor siempre ha tenido una percepción pesimista sobre el consumo.

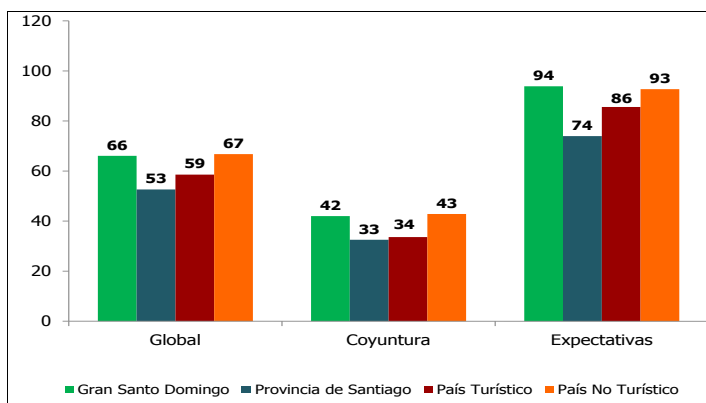
República Dominicana: Evolución del Índice Complementario de Confianza en el Ahorro, Oct. 2007 - Oct. 2012.



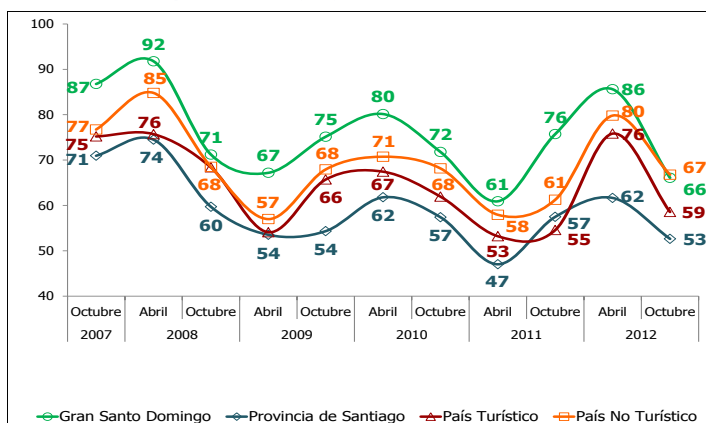
- El Indicador de Ahorro alcanzó un valor global de 49 en octubre de 2012, disminuyendo en 18.8% con respecto al nivel alcanzado en abril de 2012. Esto significa que la población ha venido percibiendo de manera más pesimista la posibilidad de ahorrar.
- Desde que se inició la elaboración de la encuesta ICC-RD, las expectativas sobre el ahorro generalmente se han situado por debajo de la valoración coyuntural.
- De hecho, el indicador de expectativas experimentó una caída mucho más pronunciada que la caída registrada por el indicador de coyuntura, inclusive cayendo por debajo del mismo. Esto significa que los consumidores tienen la percepción de que su capacidad de ahorro futura será menor que su capacidad de ahorro presente.

CONFIANZA POR DOMINIOS GEOGRÁFICOS

República Dominicana: Índices de Confianza del Consumidor en la Economía Global, Coyuntura y de Expectativas, por dominios geográficos, Oct. 2012.



República Dominicana: Evolución del Índice Global de Confianza en la Economía por dominios geográficos, Oct. 2007 - Oct. 2012.

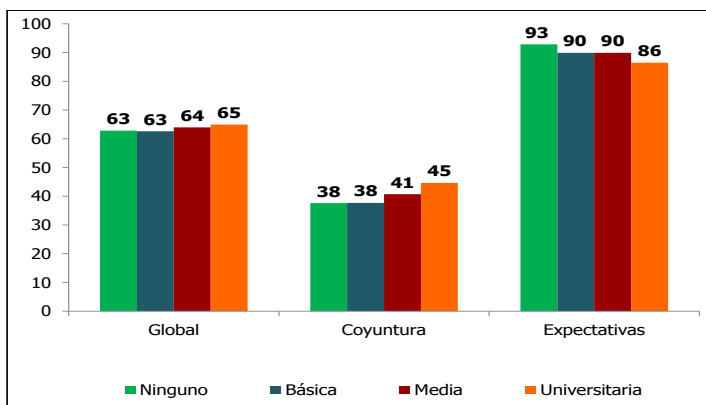


Fuente: Encuestas ICC, Oct. 2007 - Oct. 2012.

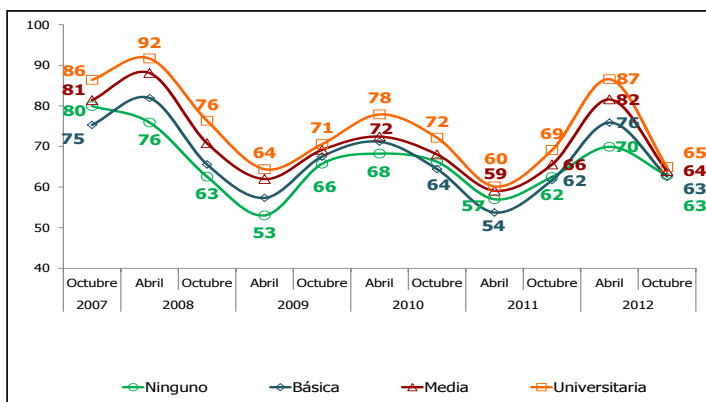
- En octubre de 2012, el dominio correspondiente al País No Turístico fue el que registró los mayores niveles globales de confianza en la economía, lo cual se verifica en la valoración de la coyuntura, mas no así en la valoración de las expectativas.
- Por el contrario, los menores niveles globales de confianza en la economía se registraron en la Provincia de Santiago. En la valoración de la coyuntura, se observa que la Provincia de Santiago registró un nivel de confianza particularmente bajo (33) con respecto a los demás dominios geográficos. Lo mismo ocurre en la valoración de las expectativas, donde la Provincia de Santiago registró un nivel de confianza de 74.
- Para cada uno de los dominios geográficos, la valoración de las expectativas en la economía está muy por encima de la valoración coyuntural, lo que significa que el consumidor tiene una percepción más favorable sobre el futuro.
- Tanto en la valoración de la coyuntura como en la valoración de las expectativas, el Gran Santo Domingo y el País No Turístico registraron niveles de confianza superiores a los niveles de confianza registrados en la Provincia de Santiago y en el País Turístico respectivamente.
- Cabe destacar que, en la valoración de las expectativas, el Gran Santo Domingo y el País No Turístico registraron niveles de confianza muy cercanos a 100. Un valor superior a 100 significaría que la proporción de personas que tienen una percepción optimista sobre el futuro de la economía sería mayor que la proporción de personas que tienen una percepción pesimista.
- Para cada dominio geográfico, se verifica un marcado deterioro de la confianza en la economía con respecto a abril de 2012. La mayor caída de la confianza se registró en el Gran Santo Domingo (↓22.8%) y en el País Turístico (↓22.8%), seguidos por el País No Turístico (↓16.3%) y la Provincia de Santiago (↓14.6%) respectivamente.

CONFIANZA POR NIVEL EDUCATIVO

República Dominicana: Índices de Confianza del Consumidor en la Economía Global, Coyuntura y de Expectativas, por nivel educativo, Oct. 2012.



República Dominicana: Evolución del Índice Global de Confianza en la Economía por nivel educativo, Oct. 2007 - Oct. 2012.

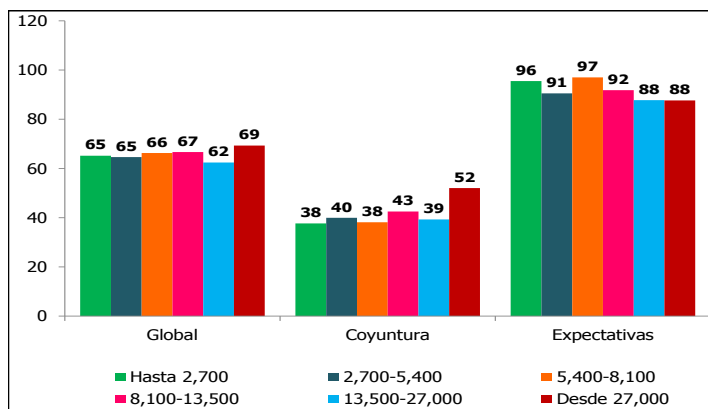


Fuente: Encuestas ICC, Oct. 2007 - Oct. 2012.

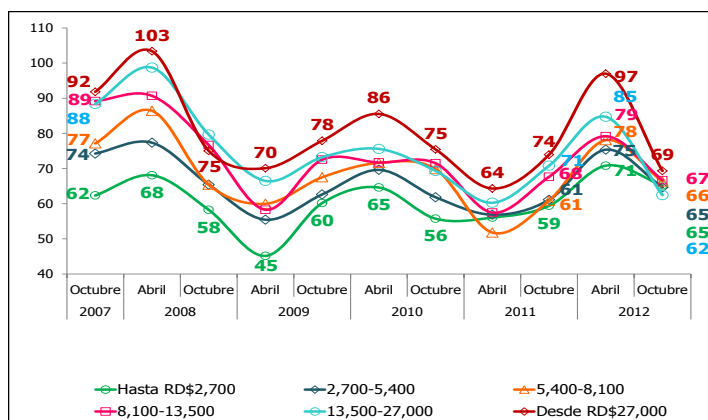
- En octubre de 2012, el mayor nivel global de confianza en la economía se observa cuando el jefe o jefa del hogar realizó estudios universitarios.
- Por el contrario, los más bajos niveles globales de confianza en la economía se observan en los hogares donde el jefe o jefa del hogar no fue a la escuela o cuando apenas alcanzó el nivel básico o medio.
- Para cada uno de los niveles educativos, la valoración de las expectativas en la economía está muy por encima de la valoración coyuntural, lo que significa que el consumidor tiene una percepción más favorable sobre el futuro.
- En la valoración de la coyuntura, se observa una clara asociación positiva entre el nivel educativo y el nivel de confianza en la economía. Esto significa que, mientras más alto es el nivel educativo, más alto es el nivel de confianza en la economía.
- Por el contrario, en la valoración de las expectativas, se observa una clara asociación negativa entre el nivel educativo y el nivel de confianza en la economía. Esto significa que, mientras más alto es el nivel educativo, más bajo es el nivel de confianza en la economía.
- Cabe destacar que, en la valoración de las expectativas, los hogares donde el jefe o jefa cuenta con una educación media, básica o ninguna registraron niveles de confianza muy cercanos a 100. Un valor superior a 100 significaría que la proporción de personas que tienen una percepción optimista sobre el futuro de la economía sería mayor que la proporción de personas que tienen una percepción pesimista.
- Para cada nivel educativo, se verifica un marcado deterioro de la confianza en la economía con respecto a abril de 2012. La mayor caída de la confianza se registró en los hogares cuyo jefe o jefa cuenta con una educación universitaria (↓25.0%), seguido por aquellos hogares cuyo jefe o jefa apenas cuenta con una educación media (↓21.6%), básica (↓17.5%) o ninguna (↓10.2%) respectivamente.

CONFIANZA POR NIVEL DE INGRESOS

República Dominicana: Índices de Confianza del Consumidor, Global, Coyuntura y de Expectativas, por nivel de ingresos, Oct. 2012.



República Dominicana: Evolución del Índice Global de Confianza del Consumidor por nivel de ingresos, Oct. 2007 - Oct. 2012.

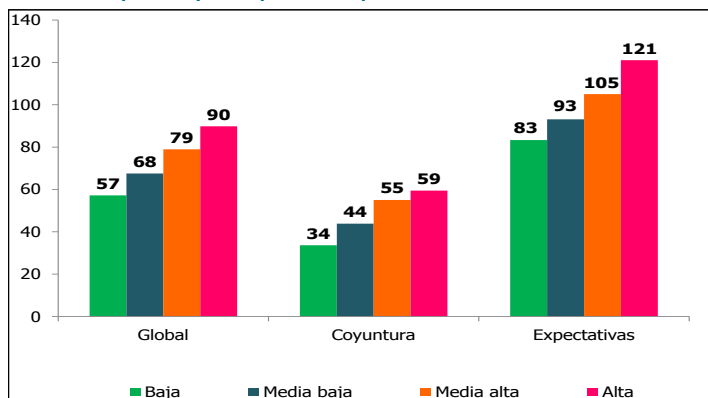


Fuente: Encuestas ICC, Oct. 2007 - Oct. 2012.

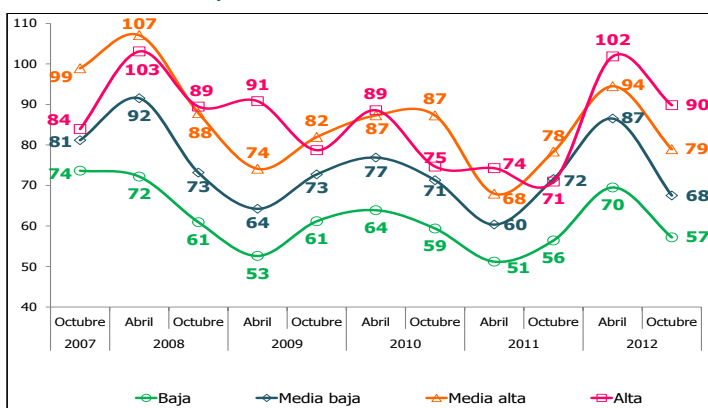
- Para cada uno de los niveles de ingresos, la valoración de las expectativas en la economía está muy por encima de la valoración coyuntural, lo que significa que el consumidor tiene una percepción más favorable sobre el futuro.
- En octubre de 2012, el nivel de ingresos más alto fue el que registró los mayores niveles de confianza en la economía, lo cual se verifica en la valoración de la coyuntura, mas no así en la valoración de las expectativas.
- No obstante, cabe resaltar que la mayor parte tiene una valoración pesimista.
- Por el contrario, los menores niveles globales de confianza en la economía se registraron para el nivel de ingresos de entre RD\$ 13,500 y RD\$ 27,000, lo cual se verifica en la valoración de las expectativas, mas no así en la valoración de la coyuntura.
- En la valoración de la coyuntura, los más pobres se muestran más pesimistas que los más ricos. Por el contrario, en la valoración de las expectativas, los más ricos se muestran más pesimistas que los más pobres.
- En la valoración de la coyuntura, el nivel de ingresos más alto (desde RD\$ 27,000) superó en 12 puntos al valor promedio calculado para el resto de los niveles de ingresos. Esto quiere decir que, en el nivel de ingresos más alto, la percepción es mucho más favorable que en el resto de los niveles de ingresos.
- Para cada nivel de ingresos, se verifica un marcado deterioro de la confianza en la economía con respecto a abril de 2012. La mayor caída de la confianza se registró en la población con ingresos desde RD\$ 27,000 (↓28.5%), seguido por la población con ingresos de entre RD\$ 13,500 – RD\$ 27,000 (↓26.3%), RD\$ 8,100 – RD\$ 13,500 (↓15.8%), RD\$ 5,400 – RD\$ 8,100 (↓15.1%), RD\$ 2,700 – RD\$ 5,400 (↓14.2%) y con ingresos hasta RD\$ 2,700 (↓7.9%) respectivamente.

CONFIANZA POR CLASE SOCIAL

República Dominicana: Índices de Confianza del Consumidor, Global, Coyuntura y de Expectativas, por clase social, Oct. 2012.



República Dominicana: Evolución del Índice Global de Confianza del Consumidor por clase social, Oct. 2007 - Oct. 2012.

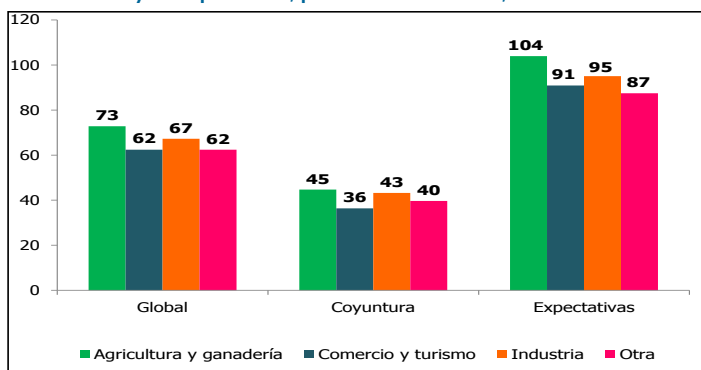


Fuente: Encuestas ICC, Oct. 2007 - Oct. 2012.

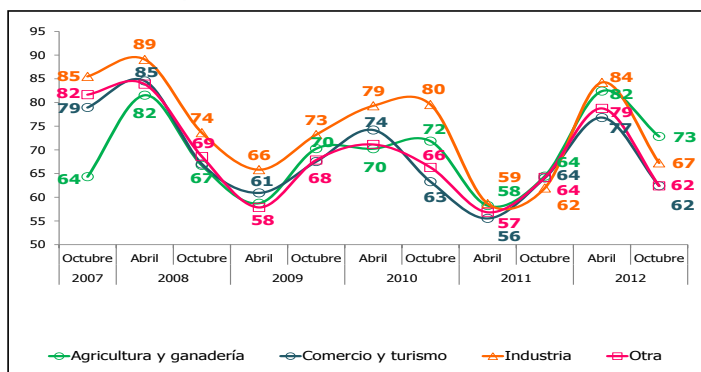
- En octubre de 2012, el análisis efectuado en función de la autopercepción de clase social indica que la clase Alta fue la que registró el mayor nivel global de confianza en la economía, lo cual se verifica tanto en la valorización de la coyuntura como en la valoración de las expectativas.
- En cambio, los niveles más bajos de confianza en la economía se registraron en la clase Baja, lo cual también se verifica en la valorización de la coyuntura y en la valoración de las expectativas.
- Para cada una de las clases sociales, la valoración de las expectativas en la economía está muy por encima de la valoración coyuntural, lo que significa que el consumidor tiene una percepción más favorable sobre el futuro.
- Se observa una clara asociación positiva entre la autopercepción de clase social y el nivel de confianza en la economía. En efecto, mientras más alta es la clase social, más alto es el nivel de confianza en la economía.
- En la valoración de las expectativas, solo las clases Media Alta y Alta registraron niveles de confianza en la economía con valores superiores a 100. Esto significa que, en estas clases sociales, existe una percepción favorable sobre el futuro de la economía de cara a los próximos 12 meses. Es decir, la proporción de la población con expectativas optimistas supera a la proporción de la población con expectativas pesimistas.
- Para cada clase social, se verifica un marcado deterioro de la confianza en la economía con respecto a abril de 2012. La mayor caída de la confianza se registró en la clase Media Baja (↓21.9%), seguido por las clases Baja (↓17.7%), Media Alta (↓16.5%) y Alta (↓11.8%) respectivamente.
- A lo largo de todos los períodos analizados, los más bajos niveles globales de confianza en la economía siempre se han observado en las clases Media Baja y Baja respectivamente. Esto quiere decir que las clases Media Baja y Baja siempre han registrado una percepción más pesimista que el resto de las clases sociales.

CONFIANZA POR SECTOR DE ACTIVIDAD ECONOMICA

República Dominicana: Índice de Confianza del Consumidor, Global, Coyuntura y de Expectativas, por sector de actividad, Oct. 2012.



República Dominicana: Evolución del Índice Global de Confianza del Consumidor por sector de actividad, Oct. 2007 - Oct. 2012.

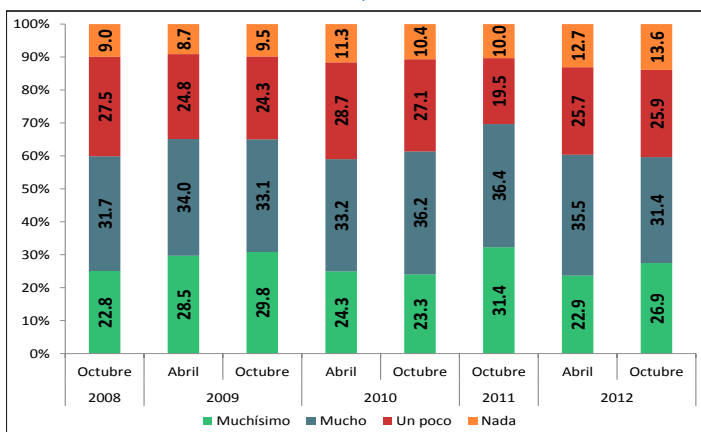


Fuente: Encuestas ICC, Oct. 2007 - Oct. 2012.

- En octubre de 2012, los trabajadores de los sectores Agricultura/Ganadería e Industria fueron los que registraron los mayores niveles globales de confianza en la economía, lo cual se verifica tanto en la valoración de la coyuntura como en la valoración de las expectativas. Por el contrario, los menores niveles globales de confianza en la economía se registraron en los sectores de Comercio/Turismo y Otra, lo cual también se verifica en la valoración de la coyuntura como en la valoración de las expectativas.
- Para cada uno de los sectores de actividad, la valoración de las expectativas en la economía está muy por encima de la valoración coyuntural, lo que significa que el consumidor tiene una percepción más favorable sobre el futuro.
- En la valoración de las expectativas, solo el sector de Agricultura/Ganadería registró un nivel de confianza en la economía con un valor superior a 100. Esto significa que, en la población que labora en este sector de actividad, existe una percepción favorable sobre el futuro de la economía de cara a los próximos 12 meses. Es decir, la proporción de la población con expectativas optimistas supera a la proporción de la población con expectativas pesimistas.
- Cabe destacar que, en la valoración de las expectativas, los sectores de Industria y Comercio/Turismo registraron niveles de confianza muy cercanos a 100. Un valor superior a 100 significaría que la proporción de personas que tienen una percepción optimista sobre el futuro de la economía sería mayor que la proporción de personas que tienen una percepción pesimista.
- Para cada sector de actividad, se verifica un marcado deterioro de la confianza en la economía con respecto a abril de 2012. La mayor caída de la confianza se registró en el sector de actividad Otra (↓20.8%), seguido por los sectores Industria (↓20.2%), Comercio/Turismo (↓18.7%) y Agricultura/Ganadería (↓11.6%) respectivamente.

IMPACTO DE LA CRISIS ECONÓMICA INTERNACIONAL

República Dominicana: Evolución de la opinión sobre el impacto de la crisis económica internacional, Oct. 2008 - Oct. 2012.



Fuente: Encuestas ICC, octubre 2007 - abril 2012.

- En la encuesta efectuada en octubre de 2012, se preguntó a los informantes acerca de cómo consideraban que la crisis internacional estaba afectando sus ingresos o su nivel de vida.
- Se ha hecho la misma pregunta en las encuestas previas de; abril de 2012, octubre de 2011, abril y octubre de 2010 y en las de abril y octubre de 2009. Cabe resaltar que dicha pregunta no se realizó en abril de 2011 y por lo tanto se excluye del gráfico.
- La encuesta de octubre de 2008 fue la primera en recoger la opinión sobre la crisis internacional, pero cabe destacar que la misma sólo recogió las percepciones sobre el impacto esperado de la crisis.
- En abril de 2009, la proporción de personas que consideraba que la crisis estaba afectando "muchísimo" fue de 28.5%, aumentando a 29.8% en octubre de 2009. La cifra disminuye a 24.3% en abril de 2010 y a 23.3% en octubre de 2010. En octubre de 2011, aumenta a 31.4% y en abril del 2012 disminuye considerablemente a 22.9%. En octubre de 2012, aumenta ligeramente a 26.9%.

NOTA METODOLÓGICA

FICHA TÉCNICA ENCUESTA

La **Encuesta ICC** se implementa en forma semestral en una muestra de hogares seleccionados en todo el país mediante un diseño muestral estratificado por conglomerados en 2 etapas, con probabilidad proporcional al tamaño (PPT) en la primera etapa y un número fijo de hogares en la segunda etapa. La muestra contiene 220 Unidades Primarias de Muestreo (segmentos censales).

La **Encuesta ICC** es representativa a nivel nacional y para 4 dominios geográficos: i) **Gran Santo Domingo**: compuesto por el Distrito Nacional y la Provincia Santo Domingo (sin Boca Chica, por ser turístico); ii) **Santiago**: toda la provincia de Santiago; iii) **País Turístico**: compuesto por las provincias del país con actividad turística; y iv) **Resto del País no Turístico**: demás localidades no incluidas en los otros dominios. La muestra ha sido diseñada para obtener aproximadamente 2,000 entrevistas completas, con un error máximo de 5% a nivel de dominios y una confianza de 95%.

La primera **Encuesta ICC** se levantó del 12 al 25 de octubre de 2007, la segunda del 29 de marzo al 14 de abril de 2008, la tercera del 15 de octubre al 10 de noviembre de 2008, la cuarta del 23 de abril al 15 de mayo de 2009, la quinta del 12 al 25 de octubre de 2009, la sexta del 12 al 29 de abril de 2010, la séptima del 28 de octubre al 14 de noviembre de 2010, la octava del 12 al 30 de abril de 2011, la novena del 28 de octubre al 14 de noviembre de 2011, la décima del 12 al 25 de marzo de 2012 y la décimo primera del 21 de octubre al 4 de noviembre de 2012.

NOTA METODOLÓGICA

CÁLCULO DE LOS INDICADORES

El cálculo de cada índice se realiza en tres etapas, utilizando respuestas a las preguntas contenidas en una encuesta de opinión sobre la situación económica actual en relación con los últimos 12 meses y a las expectativas sobre la situación para los próximos 12 meses.

♦ **Primera etapa:** Transformación de cada pregunta del índice en una medida de saldo (S). Para preguntas con 3 opciones de respuesta: una valoración positiva (P), una valoración neutral (R), y una valoración negativa (N), el Saldo se calcula como diferencia entre la proporción de personas que dio una valoración positiva (P) menos la proporción que la dio negativa (N), sin considerar respuestas neutras (R):

$$S = P - N$$

Para preguntas con 5 opciones de respuesta: dos valoraciones escalonadas positivas (PP, P), una neutral (R), y dos valoraciones negativas (NN, N), el S se calcula a partir de la siguiente expresión:

$$S = (PP + \frac{1}{2} P) - (\frac{1}{2}N + NN)$$

En este caso, la ponderación asociada a cada respuesta es: Mejora total (+1), leve mejora (+0.5), neutral (0), leve empeoramiento (-0.5), empeoramiento (-1).

Como resultado se obtiene una medida resumen para cada pregunta que oscila entre -100 (cuando todos escojan la opción (más) negativa) y 100 (cuando todos escojan la opción (más) positiva).

♦ **Segunda etapa:** El saldo S se multiplica por 100 y luego se suma 100, para que el valor medio sea 100 (y el rango posible de valores se sitúe entre 200 y 0), lo que facilita su interpretación:

$$\text{Saldo Transformado} = S * 100 + 100$$

♦ **Tercera etapa:** Cálculo de cada índice compuesto como una media aritmética de los saldos transformados de las variables que lo definen. En cada grupo de indicadores, el índice global equivale a una media aritmética de los índices coyuntural y de expectativas.

MINISTERIO DE ECONOMÍA, PLANIFICACIÓN Y DESARROLLO

Edif. de Oficinas Gubernamentales, Bloque B, 2do. Piso, Av. México Esq. Dr. Delgado, Distrito Nacional, República Dominicana.

Teléfono: (809) 688-7000

WEB: www.economia.gov.do