



INDICADORES DE CONFIANZA																			
Indicadores de Confianza	Global						Coyuntura						Expectativas						
	Octubre 2007	Abril 2008	Octubre 2008	Abril 2009	Octubre 2009	Abril 2010	Octubre 2007	Abril 2008	Octubre 2008	Abril 2009	Octubre 2009	Abril 2010	Octubre 2007	Abril 2008	Octubre 2008	Abril 2009	Octubre 2009	Abril 2010	
En la Economía (ICC)	78.9	84.1	68.3	59.2	68.3	72.1	58.0	66.3	47.2	38.9	43.7	51.5	102.7	107.2	92.4	81.4	96.9	95.3	
Complementarios	Precios	78.9	65.3	68.3	73.1	67.4	57.3	53.6	31.5	21.7	44.5	43.8	31.1	106.6	110.3	123.8	105.8	95.6	88.3
	Mercado de trabajo	80.1	86.5	64.4	51.7	59.0	65.9	60.3	63.9	40.8	29.2	32.2	42.6	103.3	119.7	93.0	78.5	91.2	93.8
	Ahorro	65.7	61.4	52.5	52.6	56.2	59.3	67.4	61.8	53.8	53.7	55.8	61.2	62.5	60.4	50.0	50.6	57.3	55.1
	Consumo	49.0	47.9	37.7	31.8	38.1	40.2	23.0	31.0	22.8	14.4	19.1	20.8	62.2	56.4	45.1	40.5	47.6	49.9

Fuente: Encuestas ICC, octubre 2007, abril 2008, octubre 2008, abril 2009, octubre 2009 y abril 2010.

PRESENTACIÓN

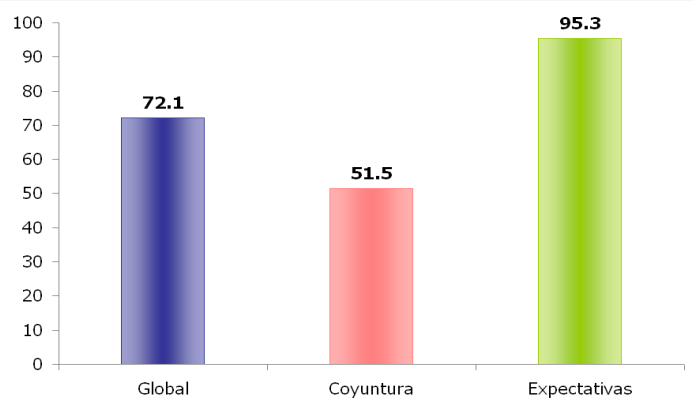
El Ministerio de Economía, Planificación y Desarrollo hace de conocimiento público los resultados de la sexta Encuesta de Confianza de los Consumidores (Encuestas ICC-RD), realizada en la República Dominicana en abril del 2010, en coordinación con la Gallup Dominicana.

Las Encuestas ICC-RD son levantadas con periodicidad semestral, en el marco de un sistema de indicadores de confianza de los consumidores, diseñado en coordinación con el Grupo de Investigación "AQR"- Instituto de Investigación en Economía Aplicada (IREA), de la Universidad de Barcelona. Este conjunto de indicadores se calcula también en muchos países de América Latina y del resto del mundo.

La medición de la confianza de los consumidores se complementa con la del sector empresarial, siendo muy útil para el análisis económico a corto plazo. En efecto, la percepción del consumidor sobre la economía contribuye a explicar los gastos discrecionales de consumo a lo largo del tiempo, proporcionando informaciones valiosas no encontradas en otras variables convencionales explicativas del gasto de los consumidores, como lo son el ingreso o el empleo.

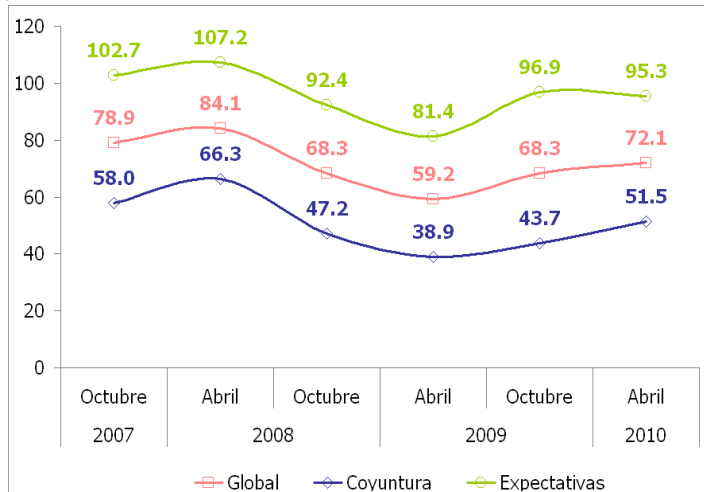
En este documento se presenta un resumen de la evolución de los principales indicadores de confianza del consumidor elaborados para el territorio nacional y los cuatro grandes dominios geográficos definidos en las Encuestas ICC-RD: Gran Santo Domingo, Provincia de Santiago, País Turístico y País no Turístico.

Índice de confianza del consumidor en la economía (ICC), Global, Coyuntura y Expectativas, abril 2010



Fuente: Encuesta ICC, abril 2010.

Evolución del índice de confianza del consumidor en la economía (ICC), Global, Coyuntura y Expectativas, octubre 2007- abril 2010



Fuente: Encuestas ICC, octubre 2007, abril 2008, octubre 2008, abril 2009, octubre 2009 y abril 2010.

LOS NIVELES DE CONFIANZA EN LA ECONOMÍA

- En abril del 2010 la confianza del consumidor en la economía dominicana continúa su proceso de recuperación del deterioro sufrido entre abril del 2008 y abril del 2009, influenciado por el impacto de la crisis financiera internacional. El Índice Global de Confianza de los Consumidores en la Economía (ICC-global) para abril del 2010 alcanza un valor de 72.1, superior a los valores de 59.2 y 68.3 calculados para abril y octubre del 2009, respectivamente.
- No obstante esta mejoría, el hecho de que en abril del 2010 el ICC-global se encuentre por debajo de 100 indica que el proceso de recuperación de la confianza requiere de mayores impulsos para lograr que la proporción de consumidores que tiene una percepción optimista sobre la economía dominicana supere a la proporción que tiene una percepción pesimista.
- En abril del 2010 la valoración de la confianza en las expectativas del consumidor sobre la marcha de la economía para los próximos 12 meses (95.3) supera ampliamente al indicador de coyuntura (51.5), el cual valoriza la confianza en la economía en los 12 meses previos. Esto significa que el consumidor dominicano confía en obtener mejores resultados económicos en los próximos 12 meses que los percibidos en los 12 meses anteriores a abril del 2010.

INTERPRETACIÓN DE LOS RESULTADOS

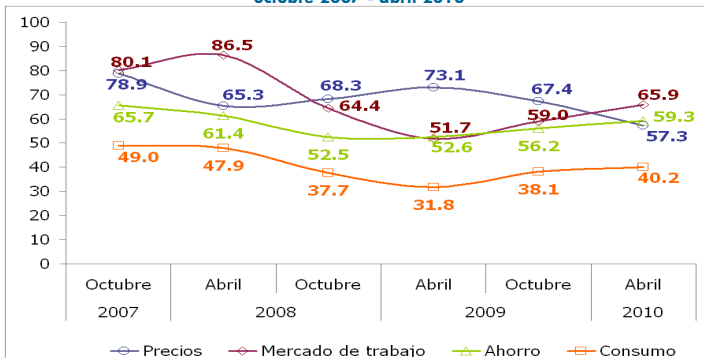
EL SISTEMA DE INDICADORES DE CONFIANZA. El sistema está conformado por el **Índice de Confianza del Consumidor (ICC)**, que recoge la valoración sobre el estado actual y las expectativas futuras de la situación económica personal y del país; y por **indicadores complementarios** de confianza sobre la valoración del estado actual y expectativas sobre los **precios, mercado de trabajo, ahorro y consumo**.

A su vez, cada indicador de confianza está integrado por: i) un sub-indicador de **coyuntura**, que refleja la valoración que hacen los consumidores de la situación actual en relación con la que había hace un año, y ii) un sub-indicador de **expectativas** sobre la situación esperada para los próximos 12 meses.

LOS VALORES DE LOS INDICADORES. Los indicadores varían de 0 a 200, correspondiendo 0 a la peor apreciación y 200 a la mejor apreciación. Los valores del índice por debajo de 100 indican pesimismo en las respuestas, derivado de que hay una mayor proporción de la población con una visión más pesimista que optimista. Los valores superiores a 100 indican una situación favorable en la variable analizada; en el caso de los indicadores de precios significa un menor nivel de inflación. Valores iguales a 100 corresponden a una percepción neutral o balanceada entre respuestas favorables (optimistas) y desfavorables (pesimistas).

LOS INDICADORES DE CONFIANZA COMPLEMENTARIOS

Evolución de los índices complementarios de confianza del consumidor, octubre 2007 - abril 2010

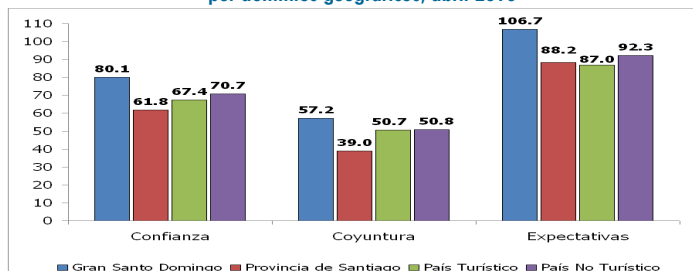


Fuente: Encuestas ICC, octubre 2007, abril 2008, octubre 2008, abril 2009, octubre 2009 y abril 2010.

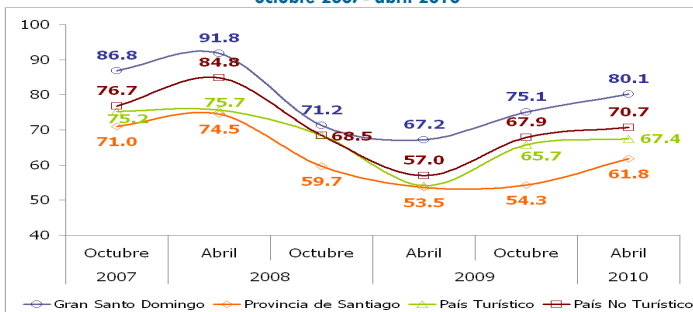
- La evolución entre octubre del 2007 y abril del 2010 de la confianza en la economía por parte de los consumidores dominicanos guarda diferencias en función del indicador complementario de confianza que se trate, ya sean indicadores de precios, mercado de trabajo, ahorro o consumo.
- En el período comprendido entre abril del 2009 y abril del 2010 se registraron importantes aumentos de la confianza en el mercado de trabajo y ligeros aumentos en el consumo y el ahorro. En contraste, se observan pérdidas de confianza en la disminución de los precios.
- Durante el período de abril del 2008 a abril del 2009 se registraron aumentos en la confianza en la disminución de los precios, paralelamente con importantes disminuciones en la confianza en el mercado de trabajo y en el consumo; la confianza en el ahorro también disminuyó, aunque a un ritmo más lento.

CONFIANZA POR DOMINIOS GEOGRÁFICOS

Índices de confianza del consumidor, Global, Coyuntura y de Expectativas, por dominios geográficos, abril 2010



Evolución del índice global de confianza del consumidor por dominios geográficos, octubre 2007- abril 2010

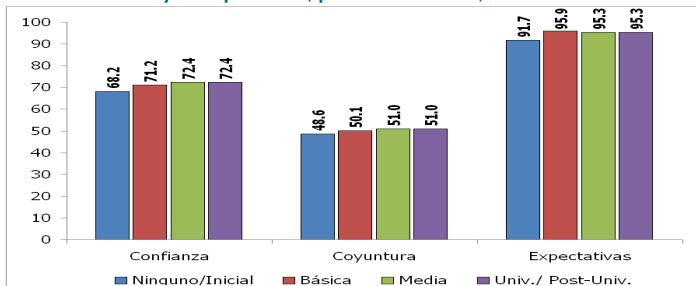


Fuente: Encuestas ICC, octubre 2007, abril 2008, octubre 2008, abril 2009, octubre 2009 y abril 2010.

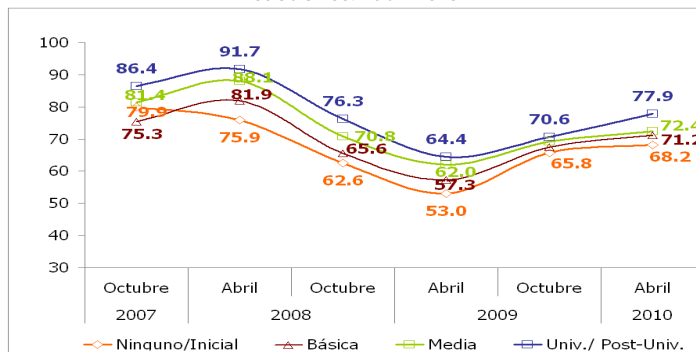
- Las Encuestas ICC-RD permiten obtener estimaciones representativas en el ámbito de cuatro grandes dominios geográficos: Gran Santo Domingo (que comprende al Distrito Nacional y la provincia Santo Domingo), Provincia de Santiago, País Turístico y País no Turístico.
- En cada dominio geográfico se verificó un importante aumento de la confianza en la economía entre abril del 2009 y abril del 2010 (después de disminuir entre abril 2008 y abril 2009), perdiendo celeridad en las zonas turística y no turística, donde se observa una ligera mejoría en el último semestre.
- En abril del 2010 el dominio Gran Santo Domingo registra los mayores niveles de confianza en la economía por parte del consumidor dominicano, tanto en la situación actual (coyuntura) como en las expectativas.
- Se destaca que en cada uno de los dominios geográficos la valoración de las expectativas en la economía están muy por encima de la valoración de la coyuntura, reflejando una mayor confianza de los consumidores en el futuro.
- En contraste con el Gran Santo Domingo, a lo largo de todo el período de análisis los menores niveles de confianza en la economía se observan en la Provincia de Santiago, lo cual se verifica tanto en la valoración de la coyuntura económica como en las expectativas, aunque en este dominio se registran importantes aumentos de la confianza entre octubre 2009 y abril 2010.
- Después de la provincia de Santiago, la zona turística del país es la que presenta los más bajos niveles de confianza en la economía.

CONFIANZA POR NIVEL EDUCATIVO

Índices de confianza del consumidor, Global, Coyuntura y de Expectativas, por nivel educativo, abril 2010



Evolución del índice global de confianza del consumidor por nivel educativo, octubre 2007- abril 2010

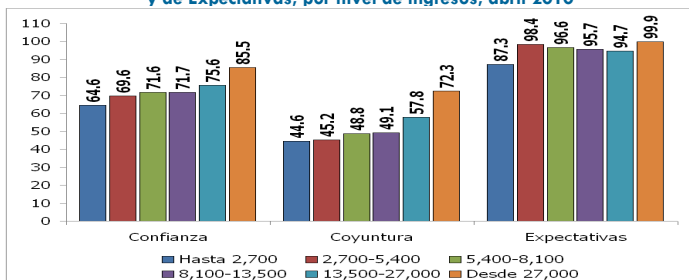


Fuente: Encuestas ICC, octubre 2007, abril 2008, octubre 2008, abril 2009, octubre 2009 y abril 2010.

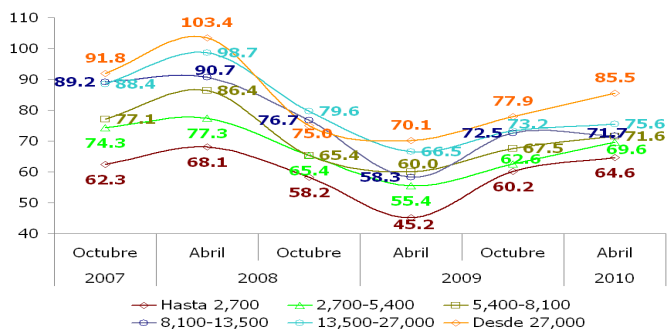
- En las encuestas se recoge el nivel de educación del jefe o jefa del hogar, el cual fue categorizado de la forma siguiente: Ninguno (incluyendo el nivel inicial), Básica, Media y Universitario (incluyendo la educación post-universitaria).
- Los resultados obtenidos según niveles educativos indican que los mayores niveles de confianza en la economía se presentan cuando el jefe o jefa del hogar realizó estudios universitarios, lo cual se observa tanto a nivel de la confianza global como en la confianza en la coyuntura y en las expectativas.
- Los más bajos niveles de confianza global en la economía se observan en los hogares donde el jefe o jefa no tiene educación. En general se puede decir que a mayor nivel educativo del jefe o jefa del hogar, se registran mayores niveles de confianza en la economía.
- Para cada nivel educativo, los indicadores de expectativas en la economía están muy por encima de los de indicadores de coyuntura, reflejando una mayor confianza de los consumidores en el futuro de la economía.
- En el período transcurrido de abril del 2009 a abril del 2010, contrario a la situación observada de abril del 2008 a abril del 2009, producto del impacto de la crisis internacional, en cada uno de los cuatro niveles educativos considerados se observan importantes aumentos de los niveles de confianza, siendo mayor el aumento en el último semestre en los hogares donde el jefe o jefa cuenta con estudios universitarios o post-universitarios.

CONFIANZA POR NIVEL DE INGRESOS

Índices de confianza del consumidor, Global, Coyuntura y de Expectativas, por nivel de ingresos, abril 2010



Evolución del índice global de confianza del consumidor por nivel de ingresos, octubre 2007- abril 2010

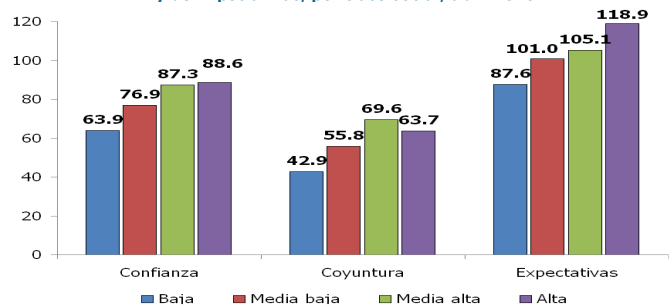


Fuente: Encuestas ICC, octubre 2007, abril 2008, octubre 2008, abril 2009, octubre 2009 y abril 2010.

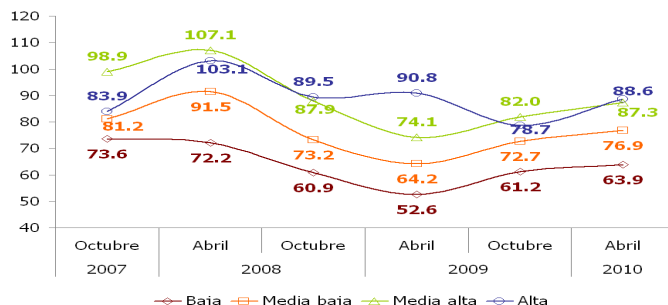
- En las encuestas se recoge la declaración del jefe o jefa del hogar sobre los ingresos mensuales totales del hogar (en pesos dominicanos). Para fines del análisis de asociación con los niveles de confianza en la economía esta información ha sido agrupada en los siguientes estratos de ingreso: "0-2,700 pesos", "2,700-5,400 pesos", "5,400-8,100 pesos", "8,100-13,500 pesos", "13,500-27,000 pesos" y "27,000 ó más pesos".
- En cada uno de los estratos de ingresos los niveles de confianza en la economía aumentaron de abril 2009 a abril del 2010, luego de haber disminuido en el período abril del 2008 a abril del 2009.
- En abril de 2010 el estrato de mayores ingresos ("27,000 o más pesos") es el que registra los mayores niveles de confianza en la economía, lo cual se verifica tanto en la situación actual (coyuntura) como en las expectativas. En cambio, los menores niveles de confianza se observan en el estrato de menores ingresos ("0-2,700 pesos"), lo cual se verifica también en la valoración de la coyuntura y de las expectativas.
- En cada estrato de ingreso los indicadores de expectativas continúan estando muy por encima de los de coyuntura, lo cual constituye un reflejo de la mayor confianza que tienen los consumidores en el futuro.
- A lo largo de todo el período de análisis los resultados muestran que existe una asociación positiva entre el índice de confianza global en la economía y los estratos de ingresos, de manera que a medida que aumentan los ingresos aumentan los niveles de confianza en la economía.

CONFIANZA POR CLASE SOCIAL

Índices de confianza del consumidor, Global, Coyuntura y de Expectativas, por clase social, abril 2010



Evolución del índice global de confianza del consumidor por clase social, octubre 2007- abril 2010



Fuente: Encuestas ICC, octubre 2007, abril 2008, octubre 2008, abril 2009, octubre 2009 y abril 2010.

- En las encuestas se recoge la autopercepción de clase social del jefe o jefa del hogar, de acuerdo con las siguientes categorías sociales: "clase baja", "clase media baja", "clase media alta" y "clase alta".
- El análisis de la confianza en la economía de acuerdo con la autopercepción de clase social indica que en la clase social baja, media baja y media alta aumentaron los niveles de confianza en la economía entre abril 2009 y abril 2010, después de haber disminuido de abril 2008 a abril 2009. En contraste, en la "clase social alta" se observó una disminución en los niveles de confianza entre abril 2009 y octubre 2009, seguido de un aumento en abril 2010 que no logró recuperar los niveles registrados en abril del 2009.
- En abril del 2010 la "clase alta" es la que registra los mayores niveles de confianza en la economía, esencialmente asociado a su opinión favorable respecto a las expectativas. Por su parte, respecto a la situación actual (coyuntura), el mayor nivel de confianza lo registra la "clase media alta".
- Los peores niveles de confianza en la economía se observan en la "clase baja", lo cual se verifica tanto en la valoración de la coyuntura como en las expectativas.
- En todas las clases sociales los indicadores de confianza en las expectativas de la economía están muy por encima de los indicadores de coyuntura, reflejando una mayor confianza de los consumidores en el futuro de la economía.

NOTA METODOLÓGICA

FICHA TÉCNICA ENCUESTA

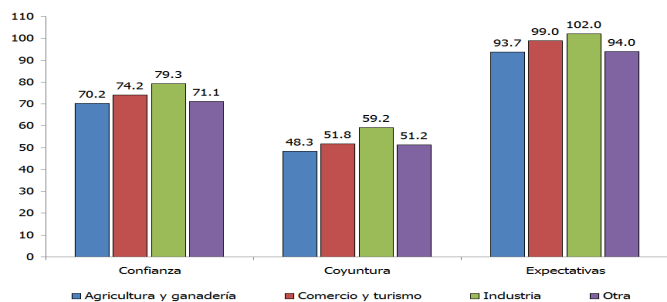
La **Encuesta ICC** se implementa en forma semestral en una muestra de hogares seleccionados en todo el país mediante un diseño muestral estratificado por conglomerados en 2 etapas, con probabilidad proporcional al tamaño (PPT) en la primera etapa y un número fijo de hogares en la segunda etapa. La muestra contiene 220 Unidades Primarias de Muestreo (segmentos censales).

La **Encuesta ICC** es representativa a nivel nacional y para 4 dominios geográficos: i) **Gran Santo Domingo**: compuesto por el Distrito Nacional y la Provincia Santo Domingo (sin Boca Chica, por ser turístico); ii) **Santiago**: toda la provincia de Santiago; iii) **País Turístico**: compuesto por las provincias del país con actividad turística; y iv) **Resto del País no Turístico**: demás localidades no incluidas en los otros dominios. La muestra ha sido diseñada para obtener aproximadamente 2,000 entrevistas completas, con un error máximo de 5% a nivel de dominios y una confianza de 95%.

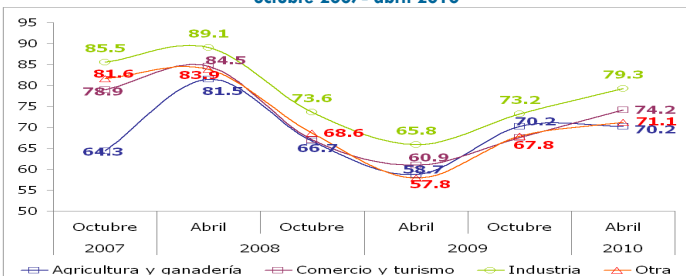
La primera **Encuesta ICC** se levantó del 12 al 25 de octubre 2007, la segunda del 29 de marzo al 14 de abril 2008, la tercera del 15 de octubre al 10 de noviembre 2008, la cuarta del 23 de abril al 15 de mayo 2009, la quinta del 12 al 25 de octubre 2009 y la sexta del 12 al 29 de abril del 2010.

CONFIANZA POR SECTOR DE ACTIVIDAD ECONOMICA

Índice de confianza del consumidor, Global, Coyuntura y de Expectativas, por sector de actividad, abril 2010



Evolución del índice global de confianza del consumidor por sector de actividad, octubre 2007- abril 2010

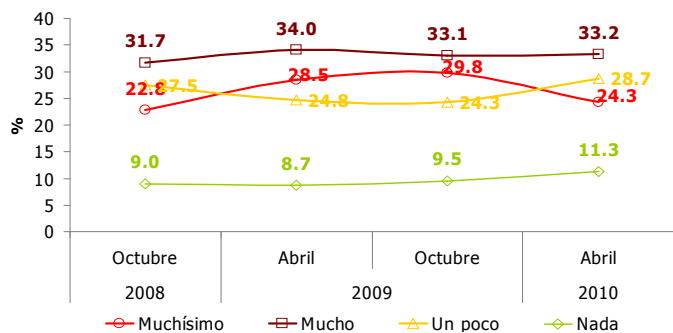


Fuente: Encuestas ICC, octubre 2007, abril 2008, octubre 2008, abril 2009, octubre 2009 y abril 2010.

- En las encuestas se recogen informaciones sobre el mercado de trabajo, entre las cuales está la categoría ocupacional y la rama o sector de actividad en que trabajan los ocupados. Esta última información se registra en las cuatro siguientes grandes categorías: "agricultura y ganadería", "comercio y turismo", "industria" y "otras actividades".
- De acuerdo con los resultados, para abril del 2010 los trabajadores del sector de actividad "Industria" son los que registran los mayores niveles de confianza en la economía, lo cual se observa tanto en la confianza en la situación actual (coyuntura) como con respecto a las expectativas.
- Los más bajos niveles de confianza global en la economía se observan en los trabajadores de los sectores de actividad "agricultura y ganadería" y "otras actividades", siendo ligeramente mayor la confianza en la coyuntura para los trabajadores del último de estos dos sectores.
- En cada uno de los sectores de actividad se observa que los indicadores de expectativas en la economía están muy por encima de los indicadores de coyuntura, reflejando que en los trabajadores de cada uno de estos presentan mayores niveles de confianza en el futuro de la economía.
- El análisis de la evolución de los indicadores indica que en los cuatro sectores de actividad disminuyeron los niveles de confianza en la economía en el período transcurrido entre abril del 2008 y abril del 2009, mientras que se verificaron aumentos de abril del 2009 a abril del 2010, los cuales fueron mayores en los trabajadores de los sectores "comercio y turismo" e industria.

IMPACTO DE LA CRISIS ECONÓMICA INTERNACIONAL

Evolución de la opinión sobre el impacto de la crisis económica internacional, octubre 2008 - abril 2010



Fuente: Encuestas ICC, octubre 2008, abril 2009, octubre 2009 y abril 2010.

- En la encuesta de confianza de octubre 2008 se incluyó una pregunta sobre la percepción acerca de los posibles impactos de la crisis económica internacional sobre los ingresos o nivel de vida de los hogares. En las encuestas posteriores se pidió opinión a los informantes acerca de cómo consideraban que la crisis estaba afectando sus ingresos o su nivel de vida.
- En octubre del 2008 el 22.8% de la población sentía que la crisis internacional impactaría "muchísimo" sus niveles de vida. En octubre 2009, la proporción de personas que consideraba que la crisis los estaba afectando "muchísimo" era de 29.8% y la cifra aumentó ligeramente con respecto a la registrada en abril 2009 (29.8%). Para abril 2010 esta proporción de personas disminuyó a 24.3%.
- De acuerdo con estos resultados, la proporción de la población que sentía seriamente amenazada su calidad de vida por el impacto de la crisis internacional comenzó a reducirse a partir de octubre del 2009.

NOTA METODOLÓGICA

CÁLCULO DE LOS INDICADORES

El cálculo de cada índice se realiza en tres etapas, utilizando respuestas a las preguntas contenidas en una encuesta de opinión sobre la situación económica actual en relación con los últimos 12 meses y a las expectativas sobre la situación para los próximos 12 meses.

♦ **Primera etapa:** Transformación de cada pregunta del índice en una medida de saldo (S). Para preguntas con 3 opciones de respuesta: una valoración positiva (P), una valoración neutral (R), y una valoración negativa (N), el Saldo se calcula como diferencia entre la proporción de personas que dio una valoración positiva (P) menos la proporción que la dio negativa (N), sin considerar respuestas neutras (R):

$$S = P - N$$

Para preguntas con 5 opciones de respuesta: dos valoraciones escalonadas positivas (PP, P), una neutral (R), y dos valoraciones negativas (NN, N), el S se calcula a partir de la siguiente expresión:

$$S = (PP + \frac{1}{2} P) - (\frac{1}{2} NN + NN)$$

En este caso, la ponderación asociada a cada respuesta es: Mejora total (+1), leve mejora (+0.5), neutral (0), leve empeoramiento (-0.5), empeoramiento (-1).

Como resultado se obtiene una medida resumen para cada pregunta que oscila entre -100 (cuando todos escojan la opción (más) negativa) y 100 (cuando todos escojan la opción (más) positiva).

♦ **Segunda etapa:** El saldo S se multiplica por 100 y luego se suma 100, para que el valor medio sea 100 (y el rango posible de valores se sitúe entre 200 y 0), lo que facilita su interpretación:

$$\text{Saldo Transformado} = S * 100 + 100$$

♦ **Tercera etapa:** Cálculo de cada índice compuesto como una media aritmética de los saldos transformados de las variables que lo definen. En cada grupo de indicadores, el índice global equivale a una media aritmética de los índices coyuntural y de expectativas.

MINISTERIO DE ECONOMÍA, PLANIFICACIÓN Y DESARROLLO

Edif. de Oficinas Gubernamentales, Bloque B, 2do. Piso, av. México esq. Dr. Delgado, Distrito Nacional, República Dominicana.

Teléfono: (809) 688-7000

WEB: www.economia.gov.do