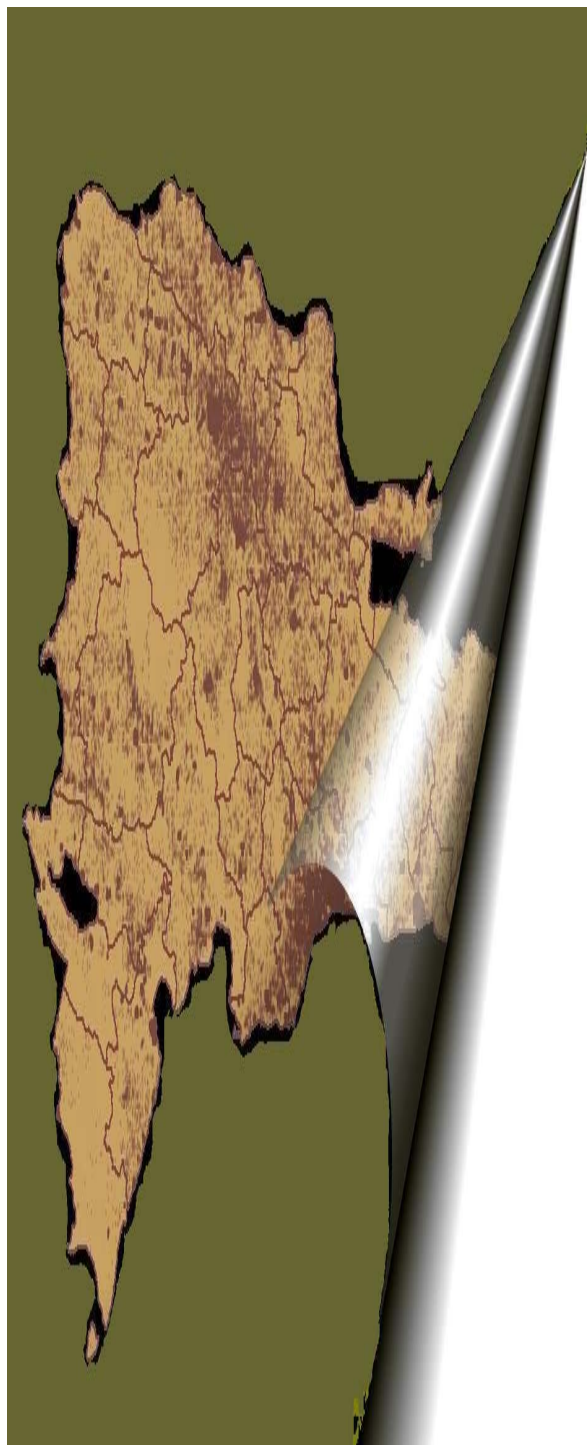




Secretariado Técnico de la Presidencia
Oficina Nacional de Planificación



FOCALIZACIÓN
DE LA POBREZA EN LA
REPÚBLICA DOMINICANA
2005

Informe general

RESUMEN EJECUTIVO

Antonio Morillo Pérez, Ph.D
Andrés Guerrero Arias, Ph.D
Ing. Yasiris Alcántara Rosario

Santo, Domingo, julio del 2005

A. INTRODUCCIÓN

Este documento contiene la ampliación y actualización al 2002 del estudio de focalización y del Mapa de la Pobreza en la República Dominicana y ha sido elaborado usando los datos del VIII Censo Nacional de Población y Viviendas y de la Encuesta Demográfica y de Salud del 2002 (ENDESA 2002). La primera versión del Mapa de la Pobreza fue elaborada en ONAPLAN en 1997 usando datos del Censo Nacional de 1993 y de la ENDESA-1996.

El estudio tiene como propósito general contribuir al desarrollo económico y social del país, ofreciendo datos para la formulación y ejecución de políticas sociales orientadas a combatir la pobreza, lo cual se asume como compromiso de Estado desde los acuerdos arribados en la Cumbre Mundial sobre Desarrollo Social de 1995 y se ratifica en la Cumbre del Milenio del 2000. Para cumplir estos compromisos es apremiante aumentar la eficiencia de los recursos destinados a las políticas sociales definidas para reducir la pobreza a la mitad para el año 2015. Focalizar el gasto social requiere su orientación a los sectores más pobres o vulnerables, por lo cual se hace necesario identificar las áreas geográficas más pobres. En ese contexto, el estudio responde a las siguientes preguntas: ¿Cuántos son los pobres? ¿Dónde están localizados? ¿Cuáles son sus necesidades? ¿Cuáles son las áreas geográficas prioritarias?

Para responder las interrogantes planteadas han sido cubiertos cuatro objetivos específicos: i) actualizar el modelo estadístico de ponderadores para la medición del Índice de calidad de Vida (ICV) y de la pobreza; ii) obtener estimaciones de la pobreza y mostrarlas en mapas temáticos cubriendo las regiones, provincias, municipios, áreas urbanas y secciones, barrios y parajes (además de otros espacios geográficos menores como polígonos y áreas de supervisión censal); iii) estimar las necesidades básicas insatisfechas (NBI) así como otros indicadores socio-demográficos en cada demarcación territorial; iv) identificar las áreas geográficas prioritarias para las políticas estatales orientadas a la lucha contra la pobreza.

El documento ha sido organizado en cuatro capítulos y un Apéndice Estadístico. El primer capítulo recoge los aspectos metodológicos y técnicos del modelo de ponderadores “Proxy Means Testing”. El segundo presenta estimaciones del ICV y de pobreza obtenidas en el ámbito de las regiones, provincias, municipios, secciones, barrios y parajes. El tercero describe el procedimiento y presenta los resultados del proceso de identificación de las áreas geográficas prioritarias. En el cuarto se identifican las NBI de los hogares pobres a nivel provincial. El Apéndice Estadístico incluye cuatro tablas con datos detallados a nivel de provincias, municipios, áreas urbanas y secciones, barrios y parajes, y polígonos censales. La Tabla I contiene indicadores básicos de pobreza, a nivel de hogares y de personas. La Tabla II contiene el porcentaje de insatisfacción de once NBI para el total de hogares; la Tabla III las NBI para los hogares pobres en general y la Tabla IV las NBI para los hogares en pobreza extrema. Finalmente, la Tabla V presenta el listado de las áreas urbanas y secciones en prioridad 1 y 2, conjuntamente con sus indicadores básicos de pobreza.

Tanto el presente documento como el *Atlas de la Pobreza en la República Dominicana 2005* y un CD-ROM interactivo para la consulta de la base de datos, fueron productos elaborados en el marco de un proyecto que contó con el apoyo técnico y financiero del PNUD y del Banco Mundial (Préstamo 7215-DO), con la cooperación de la Oficina Nacional de Estadística (ONE), que aportó la base de datos del censo del 2002 y los mapas digitales nacionales.

B. ASPECTOS METODOLÓGICOS

La medición de la pobreza se obtiene mediante el método “Proxy Means Testing”, el cual consiste en un modelo de ponderadores que integra 17 variables próximas de la pobreza y asigna a cada hogar un puntaje en la escala 0 a 100, denominado Índice de Calidad de Vida (ICV). Un hogar tiene más baja calidad de vida cuanto más su ICV se acerca a cero (0) y más alta cuanto más su ICV se acerca a cien (100). Por consiguiente, el ICV permite comparar la intensidad de la pobreza entre hogares, espacios geográficos y grupos sociales. El modelo de ponderadores fue estimado tanto para la zona urbana como para la rural y el ICV ha sido categorizado de la forma siguiente:

Índice de Calidad de Vida (ICV)	Zona Urbana	Zona Rural
ICV-I (Muy Bajo): Pobre-I	0 a 43.0 puntos	0 a 32.3 puntos
ICV-II (Bajo): Pobre-II	Más de 43.0 a 58.5 puntos	Más de 32.3 a 52.5 puntos
ICV-III (Medio): No Pobre-I	Más de 58.5 a 75.8 puntos	Más de 52.5 a 73.9 puntos
ICV-IV (Alto): No Pobre-II	Más de 75.8 a 100 puntos	Más de 73.9 a 100 puntos

En la conformación del modelo, la pobreza se define en un espacio multidimensional, siendo expresada a partir de un modelo estadístico que parte de un conjunto de variables socio-económicas y demográficas seleccionadas ‘a priori’ y configura un sistema de ponderadores con las dimensiones (factores) y variables que determinan la pobreza.

Los factores fueron extraídos y los ponderadores estimados utilizando métodos estadísticos avanzados de análisis multivariado, tales como “*análisis de factores*” y “*componentes principales cualitativos*”. El sistema de ponderadores para la zona urbana es el siguiente:

$$ICV_Ui = 0.331 * DIMU1i + 0.299 * DIMU2i + 0.221 * DIMU3i + 0.150 * DIMU4i$$

Para la zona rural el sistema de ponderadores asume la siguiente expresión:

$$ICV_Ri = 0.318 * DIMR1i + 0.311 * DIMR2i + 0.262 * DIMR3i + 0.110 * DIMR4i$$

De acuerdo con estas expresiones, los sistemas de ponderadores consisten en combinaciones lineales de factores (“DIM”) y sus correspondientes coeficientes de ponderación. A su vez, cada factor consiste en una combinación lineal de variables y ponderadores. Las variables que conforman cada factor son transformaciones elaboradas mediante un cambio de origen y de escala, de las cuantificaciones obtenidas aplicando el método estadístico de análisis multivariado denominado PRINCAL (disponible en el SPSS), partiendo de las variables originales expresadas en una escala ordinal. Finalmente, los coeficientes de ponderación de cada variable y de cada “DIM” fueron obtenidos mediante la realización de un análisis de componentes principales.

El modelo de ponderadores “Proxy Means Testing” fue aplicado a los datos del VIII Censo Nacional de Población y Viviendas del 2002 para calcular el ICV de cada hogar censal, permitiendo obtener las mediciones de pobreza al 2002 en el ámbito de todas y cada una de las demarcaciones territoriales del país: provincias, municipios, barrios, secciones y parajes. Este modelo de ponderadores se viene utilizando para la identificación de las familias más pobres y la conformación del padrón de beneficiarios de los programas sociales del gobierno, en el marco del Sistema Único de Beneficiarios (SIUBEN).

C. RESULTADOS DEL MODELO

Los resultados del modelo se presentan mediante dos tipos de indicadores: i) el *Índice de Calidad de Vida (ICV)* y ii) la distribución en cada categoría del ICV. En relación con el ICV promedio, los resultados obtenidos muestran que desde el inicio de la década de los años 90, después de un rezago inicial, las condiciones de vida de la población dominicana mejoraron progresivamente hasta el año 2002 (de los años 2003 y 2004 no se tienen estimaciones comparables, por lo cual en este estudio no se analiza el deterioro en el nivel de vida ocurrido a partir del 2002). A pesar de esta mejoría en el ámbito nacional, permanecen grandes contrastes geográficos. En el 2002 los menores niveles de vida se presentan en las regiones Del valle y Enriquillo, mientras que las mejores condiciones de vida se presentan en las regiones Distrito Nacional y Norcentral.

El análisis según categorías del ICV se realiza en varios niveles geográficos: i) nacional y por zona de residencia; ii) regional, provincial, municipal y local. De acuerdo con los resultados, en el 2002, aproximadamente el 41% de los hogares se encontraba en condiciones de pobreza (*ICV-I* e *ICV-II*) y cerca del 8% estaba en ‘pobreza extrema’ (*ICV-I*). El número de hogares ‘pobres’ y en ‘pobreza extrema’ alcanzaba las cifras de 897,605 y 171,308, respectivamente, habiendo descendido desde las cifras de 940,777 y 300,808 estimadas para el año 1993.

El análisis regional revela que, en forma similar a lo reportado en estudios previos (ONAPLAN, 1997), las regiones El Valle y Enriquillo continúan siendo las que contienen los mayores porcentajes de hogares pobres, con 68.5% y 67.4%, respectivamente. Los menores porcentajes se mantienen en las regiones Distrito Nacional (24.6%) y Norcentral (33.9%). En las regiones Noroeste, Nordeste, Valdesia y Del Este, la cifra de hogares pobres supera el 50%. El Cibao Central presenta niveles que se encuentran ligeramente por encima del promedio nacional.

República Dominicana: Hogares y Personas Pobres e Indigentes por Regiones de Planificación, 2002 (Cifras absolutas y porcentajes)												
REGIÓN	POBREZA EN GENERAL ¹						POBREZA EXTREMA					
	Total		Urbana		Rural		Total		Urbana		Rural	
	Absoluto	%	Absoluto	%	Absoluto	%	Absoluto	%	Absoluto	%	Absoluto	%
HOGARES												
Distrito Nacional	174,709	24.6	132,871	23.7	41,838	28.2	11,783	1.7	9,036	1.6	2,747	1.9
Valdesia	123,921	52.7	51,207	43.7	72,714	61.8	26,444	11.3	7,886	6.7	18,558	15.8
Este	119,585	50.7	71,271	41.7	48,314	74.6	24,394	10.3	9,021	5.3	15,373	23.7
Nordeste	82,305	52.2	27,287	37.5	55,018	64.8	12,283	7.8	3,533	4.9	8,750	10.3
Cibao Central	76,547	44.0	28,015	33.1	48,532	54.4	11,380	6.5	3,539	4.2	7,841	8.8
Norcentral	128,147	33.9	54,463	24.5	73,684	47.4	17,813	4.7	4,901	2.2	12,912	8.3
Noroeste	57,175	54.9	27,603	47.3	29,572	64.5	13,514	13.0	5,152	8.8	8,362	18.2
Del Valle	82,213	68.5	31,758	54.9	50,455	81.3	34,093	28.4	10,081	17.4	24,012	38.7
Enriquillo	53,003	67.4	31,415	60.4	21,588	81.0	19,604	24.9	9,470	18.2	10,134	38.0
TOTAL	897,605	40.9	455,890	32.6	441,715	55.6	171,308	7.8	62,619	4.5	108,689	13.7
PERSONAS												
Distrito Nacional	705,583	25.9	541,056	25.3	164,527	28.2	43,811	1.6	35,024	1.6	8,787	1.5
Valdesia	505,807	53.7	214,676	45.4	291,131	62.0	97,895	10.4	31,750	6.7	66,145	14.1
Este	454,308	51.8	288,138	44.2	166,170	73.4	78,760	9.0	33,967	5.2	44,793	19.8
Nordeste	323,391	53.3	109,201	39.3	214,190	65.2	42,992	7.1	12,526	4.5	30,466	9.3
Cibao Central	316,175	45.0	118,074	34.5	198,101	54.9	42,600	6.1	13,823	4.0	28,777	8.0
Norcentral	498,200	34.5	215,692	25.6	282,508	47.1	61,235	4.2	17,529	2.1	43,706	7.3
Noroeste	216,323	55.5	108,641	49.0	107,682	64.0	45,181	11.6	17,604	7.9	27,577	16.4
Del Valle	353,969	69.0	140,803	56.3	213,166	81.2	142,434	27.8	43,646	17.4	98,788	37.7
Enriquillo	233,574	68.3	143,086	62.3	90,488	80.6	82,363	24.1	41,878	18.2	40,485	36.1
TOTAL	3,607,330	42.2	1,879,367	34.6	1,727,963	55.5	637,271	7.5	247,747	4.6	389,524	12.5

Notas: 1) Incluye la pobreza extrema.

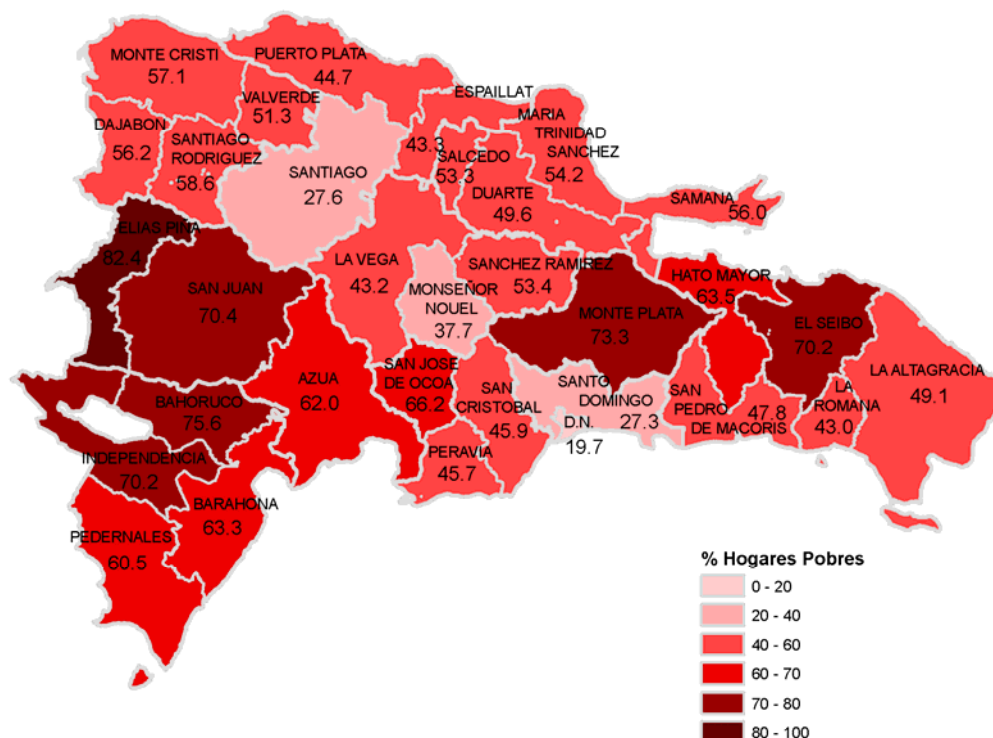
Fuente: Elaborado en base a la información del VIII Censo Nacional de Población y Vivienda 2002.

Los porcentajes de hogares en ‘pobreza extrema’ en las regiones Del Valle (28.4%) y Enriquillo (24.9%) son los más altos de todas las regiones del país. Obviamente, estas dos regiones deben ser prioritarias de las políticas gubernamentales destinadas a reducir la pobreza, con lo cual se contribuiría con la reducción de las desigualdades regionales.

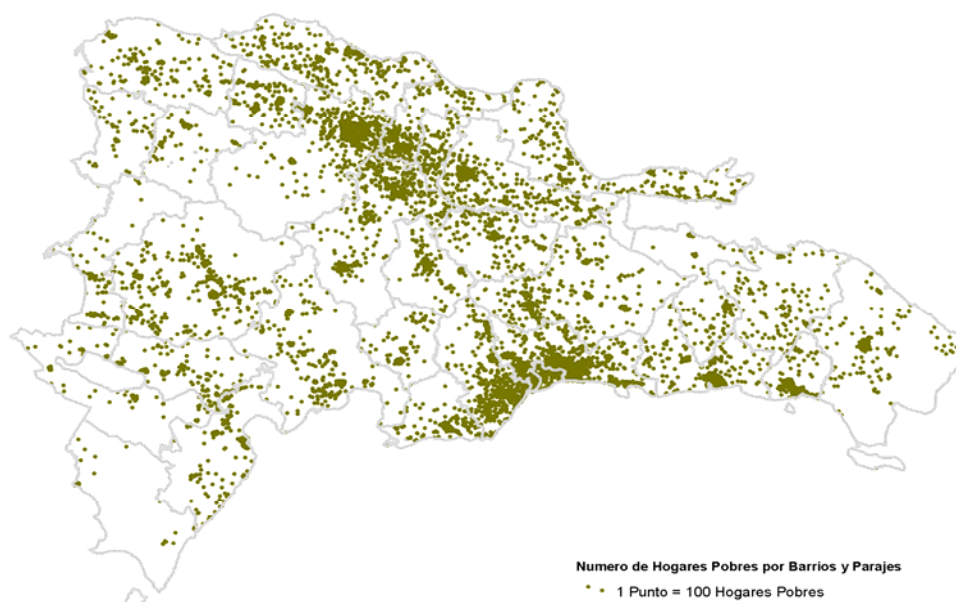
El análisis de los datos a nivel provincial, municipal y local, muestran importantes contrastes, indicando que para focalizar más adecuadamente, se hace necesario considerar un nivel de desagregación mayor que el regional, que llegue incluso al ámbito de los barrios y parajes. Las 5 provincias con mayores porcentajes de hogares pobres son Elías Piña, Bahoruco, Monte Plata, San Juan de la Maguana y El Seybo; las 5 con menores porcentajes son el Distrito Nacional, Santo Domingo, Santiago, Monseñor Nouel y La Romana. La posición que ocupan las provincias en relación con el porcentaje de hogares pobres podría utilizarse en la priorización de provincias completas con la finalidad de disminuir las desigualdades inter-provinciales. Sin embargo, hay que señalar que las 5 provincias con mayor porcentaje tienen apenas 110,000 hogares pobres (12% del total) y que las cinco de menor porcentaje presentan casi 280,000 (31%). Por ende, tanto las 5 primeras provincias como estas últimas también deben priorizarse para cumplir con los objetivos de reducir los contrastes espaciales y los niveles nacionales de pobreza.

Los municipios con menores porcentajes de hogares pobres están localizados en las provincias Santo Domingo, Santiago y el Distrito Nacional. Los 15 municipios y distritos municipales más pobres tienen un promedio (ponderado) de hogares pobres de 88%, pero apenas abarcan 25,000 hogares pobres. En contraste, los 15 menos pobres presentan un promedio (ponderado) de 22.5% y concentran casi 200,000 hogares pobres. Esos resultados indican que es necesario focalizar al interior de los municipios con menores porcentajes, los cuales presentan una gran cantidad de hogares pobres y en su interior también se presentan grandes contrastes internos.

Mapa de Pobreza 1. República Dominicana: Porcentaje de hogares pobres por provincias, 2002



Mapa de Pobreza 2. República Dominicana: Ubicación espacial de los hogares pobres en las provincias, 2002



Los resultados analizados en este capítulo muestran la prevalencia de altos niveles de pobreza en el país en el 2002 y que existe una gran heterogeneidad de la pobreza a lo largo del territorio nacional. Por ende, un efectivo proceso de focalización y priorización geográfica de áreas, orientado a reducir las desigualdades espaciales y los niveles nacionales de pobreza, tiene que definirse a partir del análisis de la situación de la pobreza en el ámbito de divisiones territoriales pequeñas. La priorización en el ámbito de grandes divisiones territoriales, como regiones, provincias, y hasta municipios, podría dejar fuera importantes conglomerados de pobres, entre los que se incluirían los cinturones de miseria en que se convierten los barrios marginados que bordean las ciudades en los principales núcleos urbanos del país.

D. PRIORIZACIÓN DE ÁREAS GEOGRÁFICAS

En este capítulo se realiza la asignación de prioridades a las áreas geográficas. Para definir el procedimiento utilizado se partió de algunas simulaciones. Si se seleccionan los 15 municipios y distritos municipales más pobres del país en el 2002 y en cada uno de ellos el porcentaje de hogares pobres se reduce a la mitad, a nivel nacional el número de hogares pobres se reduciría de 897,605 para 884,058, con lo cual el porcentaje pasaría de 40.9% para 40.3%, prácticamente sin cambios. Inclusive, reduciendo el porcentaje a la mitad en los 100 municipios y distritos municipales más pobres, se lograría una reducción de apenas 5 puntos en el porcentaje nacional. Esto enseña que para lograr un impacto significativo en la reducción de los niveles nacionales de pobreza hay que priorizar también las áreas geográficas con mayor número de hogares pobres.

Considerando estos resultados, en el proceso de priorización se definieron tres indicadores básicos de pobreza: i) porcentaje de hogares pobres, ii) número de hogares pobres y iii) densidad de la pobreza (hogares pobres por kilómetros cuadrados). Estos indicadores se seleccionaron de tal forma que al establecer las prioridades de las áreas pueda lograrse un impacto significativo,

tanto en la reducción de los contrastes espaciales como en la reducción de los niveles nacionales de pobreza, permitiendo cumplir con los objetivos de la política social.

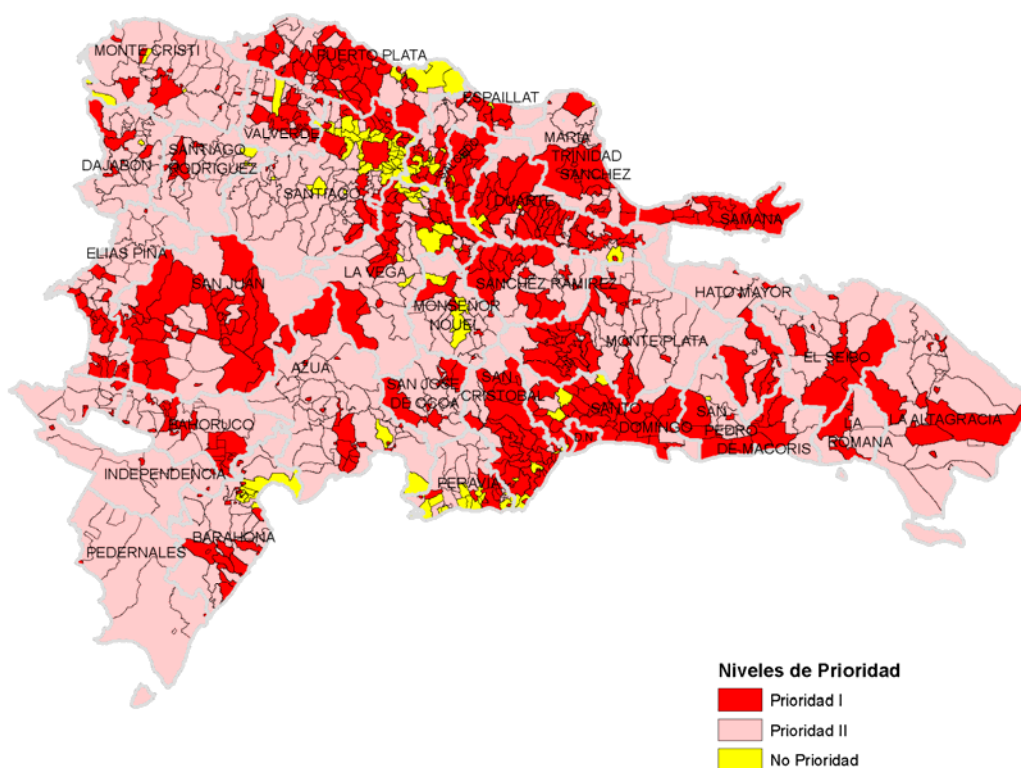
El primer paso en el proceso de priorización consistió en identificar y seleccionar las áreas urbanas y secciones prioritarias. Con esos fines, utilizando los indicadores de pobreza obtenidos del censo del 2002, a las áreas urbanas y secciones de todo el territorio nacional les fueron asignados niveles de prioridad, conforme a las siguientes categorías:

- ✓ *Prioridad I*
- ✓ *Prioridad II*
- ✓ *No Prioritarias.*

Para asignar el nivel de prioridad se recurrió a un algoritmo que considera los tres indicadores de pobreza y la zona de residencia. Como resultado del proceso, se identificaron 530 áreas urbanas y secciones en Prioridad I (46.7% de las áreas, las cuales concentran 120,620 hogares en pobreza extrema (70.4% de los hogares en pobreza extrema), 701,589 hogares pobres en general (78.2% de los hogares pobres) y un total de 1,817,075 hogares (82.9% del total de hogares). Las áreas identificadas en Prioridad II son 490 y conjuntamente con las áreas en Prioridad I concentran el 98% de los hogares en pobreza extrema y 85% de los hogares pobres en general.

En 30 áreas urbanas y secciones categorizadas en Prioridad I, las cuales incluyen las principales ciudades del país, la priorización se realizó a nivel de barrios y parajes. La lista completa de áreas prioritarias, conteniendo tanto las áreas urbanas y secciones como los barrios y parajes, se presenta en la Tabla V del Apéndice Estadístico. Las áreas seleccionadas han sido propuestas para ser incluidas en los programas gubernamentales orientados a la reducción de la pobreza y se vienen utilizando en el levantamiento de datos que se realiza para el Sistema Único de Beneficiarios (SIUBEN).

Mapa de Pobreza 3.
República Dominicana: Áreas urbanas y secciones según nivel de prioridad, 2004



E. LAS NECESIDADES INSATISFECHAS DE LOS POBRES

Además de la cuantificación y localización espacial de los hogares pobres, para aumentar la eficiencia en la implementación del gasto social se precisa de informaciones sobre las principales carencias. Con estos fines, en el análisis se consideraron las once necesidades básicas listadas a continuación:

1	Necesidad de piso en la vivienda	Hogares con piso de tierra
2	Necesidad de pared	Hogares con pared de tejamanil, yagua, materiales de desechos, etc.
3	Necesidad de techo	Hogares con techo de zinc de cartón, cana yagua, etc.
4	Necesidad de equipos electrodomésticos	Hogares que no poseen ninguno de los equipos considerados básicos: estufa, nevera, televisor, lavadora, ni modernos: computadora, aire acondicionado, automóvil privado
5	Necesidad de agua potable	En la zona rural: hogares sin agua por tubería ni dentro ni fuera de la casa. En la zona urbana: hogares sin agua dentro de la casa
6	Necesidad de sanitario	Hogares que no tienen servicio sanitario ni individual ni colectivo
7	Necesidad de recolección de basura	Hogares sin servicios por parte del ayuntamiento o de otras empresas privadas
8	Necesidad de energía eléctrica	Hogares sin energía de la CDEEE, planta eléctrica o inversor
9	Necesidad de gas licuado de petróleo (GLP)	Hogares que cocinan con leña o carbón
10	Necesidad de escuelas o subsidio escolar	Hogares con niños de 6 a 14 años fuera de la escuela
11	Necesidad de capital humano	Hogares en que el jefe del hogar o los miembros mayores de 14 años son analfabetos.

En el Apéndice Estadístico se presentan informaciones detalladas de los porcentajes de hogares que demandan cada una de esas once necesidades, tanto del total de hogares como de los hogares pobres. Las tablas han sido elaboradas en el ámbito de las provincias, municipios, barrios, secciones y parajes (y polígonos censales), permitiendo identificar demandas sociales específicas en espacios geográficos pequeños, significando un gran apoyo para la micro-planificación a nivel local. En este capítulo se presentan las necesidades de los hogares pobres en general en el ámbito de las provincias.

Los resultados obtenidos indican que una proporción significativa de los hogares pobres están en necesidad de programas para mejoramiento de sus viviendas. Las principales carencias se presentan en el material de construcción del piso, ya que en casi todas las provincias el porcentaje de hogares pobres con piso de tierra supera el 20%. Las mayores deficiencias se presentan en Elías Piña, en la cual el 58% de las viviendas de los pobres tienen piso de tierra. La provincia con menores deficiencias es el Distrito Nacional (2.1%). Las cifras además revelan que en los hogares pobres existe una gran deficiencia en el suministro de los servicios básicos. Las mayores carencias son de agua potable, la cual alcanza en todas las provincias porcentajes por encima de 35%; en 25 provincias la carencia supera el 50% de los hogares pobres y en el Distrito Nacional alcanza 82.5%.

El Gas Licuado de Petróleo (GLP) también es una necesidad insatisfecha en un alto porcentaje de los hogares pobres, ya que en 12 provincias la carencia supera el 40%, siendo más alta en Elías Piña, en la que el 74% de los pobres prepara sus alimentos con carbón o leña y en San Juan de la Maguana, con una cifra de 60%. El servicio de recogida de basura y el servicio sanitario también presentan importantes deficiencias en los hogares pobres. Algunas provincias también presentan grandes carencias en la provisión de energía eléctrica, tal como Santiago Rodríguez, El Seybo y Elías Piña, donde aproximadamente el 50% de los hogares pobres no dispone de energía eléctrica en sus viviendas.

República Dominicana: Porcentaje de hogares pobres con carencia en necesidades especificadas, por provincia, 2002											
Provincia	Piso	Techo	Pared	Gas	Agua Potable	Servicio Sanitario	Energía Eléctrica	Recogida de basura	Equipos	Capital Humano	Escuelas o subsidio escolar
Distrito Nacional (01)	2.1	0.6	2.6	2.9	82.5	6.4	1.0	23.0	10.2	23.2	15.6
Azua (02)	31.9	14.3	9.9	48.9	52.5	22.4	22.6	22.2	41.3	46.3	16.6
Bahoruco (03)	35.3	20.8	11.4	51.3	60.3	35.7	23.6	36.4	42.9	47.7	14.2
Barahona (04)	23.9	9.9	4.5	43.5	70.5	19.9	15.3	27.0	35.5	34.9	16.4
Dajabón (05)	19.7	8.8	3.3	38.1	42.7	12.6	38.4	27.9	27.9	36.4	12.9
Duarte (06)	7.1	1.5	2.6	31.7	75.7	12.9	12.9	18.7	20.1	32.9	13.7
Elias Piña (07)	58.2	8.5	12.9	74.0	69.7	35.3	49.9	35.6	58.8	47.6	17.6
El Seybo (08)	17.3	2.8	6.8	52.7	61.3	36.5	48.2	23.3	40.4	38.4	11.7
Españat (09)	17.1	6.0	5.0	29.4	49.9	10.5	11.7	26.7	21.7	35.0	14.9
Independencia (10)	26.6	16.4	8.0	43.4	63.9	31.9	16.1	26.5	33.0	39.2	16.3
La Altagracia (11)	5.9	1.9	6.3	25.3	52.7	17.9	25.6	12.9	26.6	32.4	14.6
La Romana (12)	5.6	0.5	10.1	13.7	70.0	14.9	12.7	17.3	17.4	24.3	16.2
La Vega (13)	9.9	2.0	2.7	28.6	57.4	11.3	14.3	21.3	20.9	37.9	15.9
Maria T. Sánchez (14)	11.9	4.6	5.7	28.3	73.2	18.6	17.5	17.1	24.7	35.2	12.8
Monte Cristi (15)	24.0	11.9	8.4	28.4	36.9	17.6	29.9	12.7	31.5	37.5	12.8
Pedernales (16)	34.9	11.4	16.3	54.5	64.6	34.7	38.4	28.5	46.1	41.2	18.6
Peravia (17)	12.9	2.7	14.1	27.4	48.6	15.1	8.6	23.9	20.9	39.6	19.1
Puerto Plata (18)	19.0	8.5	6.7	34.4	53.0	11.7	17.9	27.9	28.7	36.2	12.4
Salcedo (19)	6.4	2.2	1.1	45.4	58.4	7.9	20.3	26.0	21.8	33.4	12.3
Samana (20)	8.5	1.9	3.9	30.9	71.3	21.4	20.5	12.9	23.6	33.9	13.9
San Cristobal (21)	13.1	0.8	4.2	26.1	51.0	12.6	8.5	25.1	20.0	31.2	16.6
San Juan de la M. (22)	47.6	10.0	13.2	59.5	58.7	25.8	33.7	17.9	43.5	45.3	14.1
San Pedro de M. (23)	8.0	0.5	7.3	23.4	68.9	23.5	9.7	24.6	21.5	25.3	15.2
Sánchez Ramírez (24)	12.7	1.5	2.4	39.9	66.9	17.7	21.3	19.1	27.3	35.1	14.5
Santiago (25)	10.8	3.5	2.7	23.9	42.6	8.2	11.8	23.1	19.1	37.1	16.3
Santiago Rodríguez (26)	13.9	10.5	1.7	39.7	37.8	10.5	54.3	21.8	25.8	36.6	12.4
Valverde (27)	17.6	8.1	6.7	23.6	55.1	12.5	16.9	12.0	25.8	36.9	15.1
Monseñor Nouel (28)	12.8	0.8	2.9	30.1	51.3	11.4	7.5	18.0	21.0	34.9	16.6
Monte Plata (29)	18.2	3.3	3.0	47.0	77.8	27.7	33.6	33.6	33.4	33.6	11.9
Hato Mayor (30)	21.0	3.6	7.2	44.1	69.8	28.0	29.5	19.3	31.7	35.5	12.5
San José de Ocoa (31)	25.6	3.2	7.6	54.3	47.3	14.4	43.1	33.6	41.7	41.1	12.2
Santo Domingo (32)	7.9	0.5	6.3	8.1	59.8	15.4	3.0	34.7	14.3	25.4	16.9
País	15.4	4.2	5.9	29.5	59.9	16.7	16.6	24.4	24.8	33.8	15.2

Uno de los aspectos que se destacan en cada una de las provincias es la gran deficiencia que presentan los hogares pobres en relación con aspectos educativos. En casi todas las provincias el porcentaje de hogares pobres con deficiencias en términos de capital humano (baja educación del jefe y promedio del hogar) supera el 35%; las mayores deficiencias se presentan en Elías Piña (48%), Bahoruco (48%), Azua (47%), San Juan (45%) y San José de Ocoa (41%). La necesidad de escuelas o de subsidio escolar se mantiene relativamente uniforme en todas las provincias del país, bordeando el de 15%.

Esto significa que hay que hacer una gran inversión en el área de la educación de los pobres, ya que esta es una cualidad cuyo mejoramiento precisa por lo menos de un mediano plazo, diferente a variables como el piso de tierra, la energía eléctrica o el GLP, que podrían mejorarse en el corto plazo. De modo que se hace necesario aumentar la cobertura en la educación básica, para evitar que una proporción significativa de infantes sean excluidos del sistema escolar y evitar que las nuevas generaciones tiendan a reproducir el círculo vicioso de la pobreza.

Los análisis indican que el patrón de carencias sociales de los hogares pobres no es homogéneo en todo el territorio nacional. Conociendo la heterogeneidad interna de las provincias, se hace necesario realizar la focalización de carencias a nivel de barrios, secciones y parajes, de manera que las políticas sociales puedan orientarse adecuadamente en el ámbito local, permitiendo así el aumento de la eficiencia y calidad en la implementación del gasto social. Las Tablas 2, 3 y 4 del Apéndice Estadístico han sido elaboradas para apoyar esa tarea.