

PRECIOS

AGROPECUARIOS:

análisis y seguimiento
Mayo 2025

Créditos

Máxima Autoridad Ejecutiva en virtud del Decreto No. 7-25
Viceministro de Análisis Económico y Social
Alexis Cruz Rodríguez

Directora de Análisis Económico Sectorial
Evalina Gómez Paulino

Cordinadoras sectoriales
Yelidá Blanco García
María Majluta Yeb

Analista sectorial I
Rebeca Ortega Sosa
Judith Aquino Mendez

Apoyo editorial

Directora de Comunicaciones
Elvira Lora

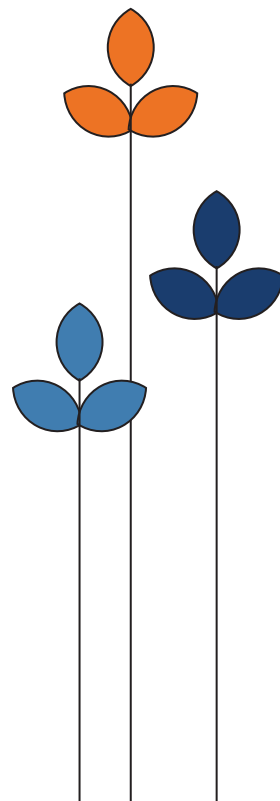
Encargada de la División de Publicaciones
Carla Araujo

Edición y corrección literaria
Julio Fermán

Diseño y Diagramación
Patricia C. Manzueta Peña

Ministerio de Economía, Planificación y Desarrollo.
Viceministerio de Análisis Económico y Social (VAES)
Tel. (809) 688-7000.
Oficinas Gubernamentales, Bloque B. Av. México, Gazcue.
Santo Domingo, República Dominicana.
www.mepyd.gob.do

© Todos los derechos reservados

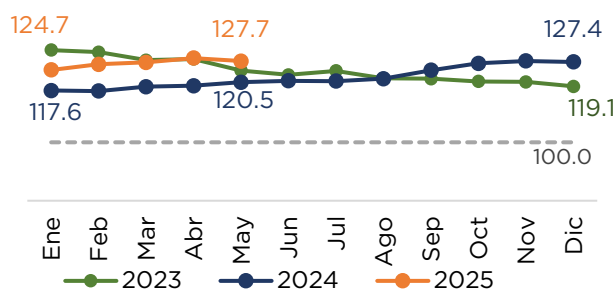




PRECIOS INTERNACIONALES

En el mes de mayo, el **índice de precios de los alimentos de la FAO** se situó en 127.7 puntos, equivalente a una reducción mensual de 0.8% y un incremento interanual de 6.0%.

Índice de precios de los alimentos de la FAO
(ene 23 – may 25; 2014-2016=100)

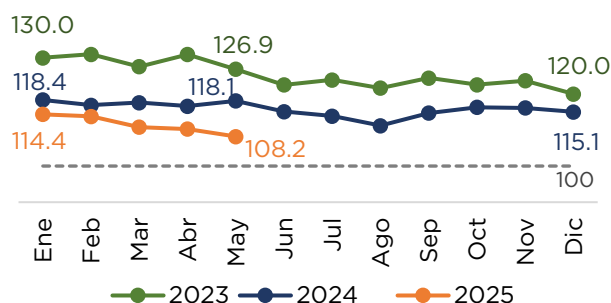


Fuente: elaborado por la DAES con datos de la FAO.

Asimismo, en el mes de mayo, el **índice de precios internacionales de alimentos del BM** se ubicó en 108.2 puntos, lo que representó una variación mensual de -1.9% e interanual de -8.4%.

El comportamiento mensual estuvo explicado principalmente por el descenso en los precios de los cereales, el azúcar y los aceites vegetales.

Índice de precios internacionales de alimentos del BM
(ene 23 – may 25; 2010=100)



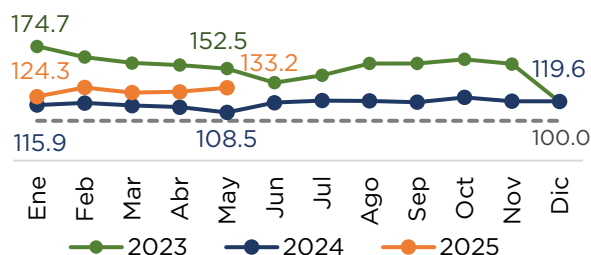
Fuente: elaborado por la DAES con datos del BM.

*Nota: FAO (Organización de las Naciones Unidas para la Alimentación y la Agricultura) y BM (Banco Mundial).

Fertilizantes

El **índice de precios internacionales de los fertilizantes del BM**, indicador que refleja el impacto del precio de estos insumos en el aumento de la productividad agrícola y por ende en el costo final de producción, se situó en 133.2 puntos en mayo, experimentando un aumento mensual de 3.1% e interanual de 22.8%.

Índice de precios internacionales de los fertilizantes del BM
(ene 23 – may 25; 2010=100)



Nota: el índice de precios de fertilizantes abarca cuatro tipos de fertilizantes: roca fosfórica natural, fosfato, potasio y nitrógeno.

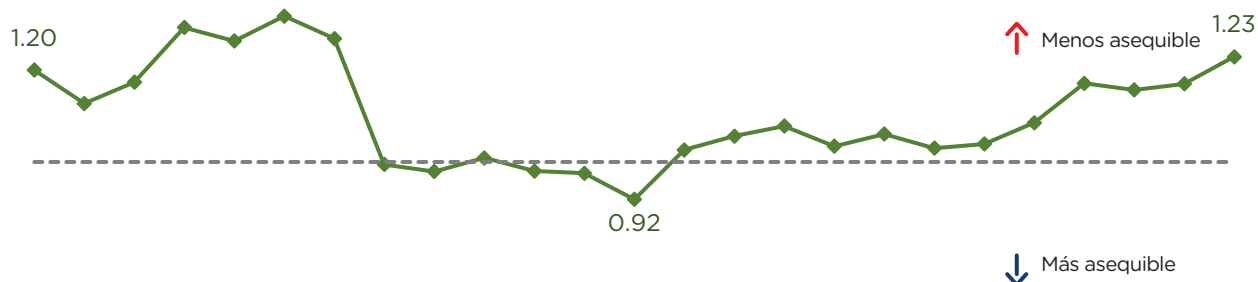
Fuente: elaborado por la DAES con datos del BM.

El cambio mensual estuvo explicado, principalmente, por los incrementos en los precios de la urea, el fosfato (DAP y TSP) y el cloruro de potasio.

En mayo, el **índice de asequibilidad de fertilizantes del BM**, el cual mide el precio de los fertilizantes en relación con los precios de los alimentos, se situó en 1.23 puntos, superior en 5.1% al registrado en el mes anterior, mostrando un menor acceso. Esta evolución estuvo explicada por el aumento de los precios internacionales de los fertilizantes, mientras que los precios internacionales de los alimentos disminuyeron en menor medida.



Índice de asequibilidad de fertilizantes del BM
(may 23 – may 25; 2010=100)



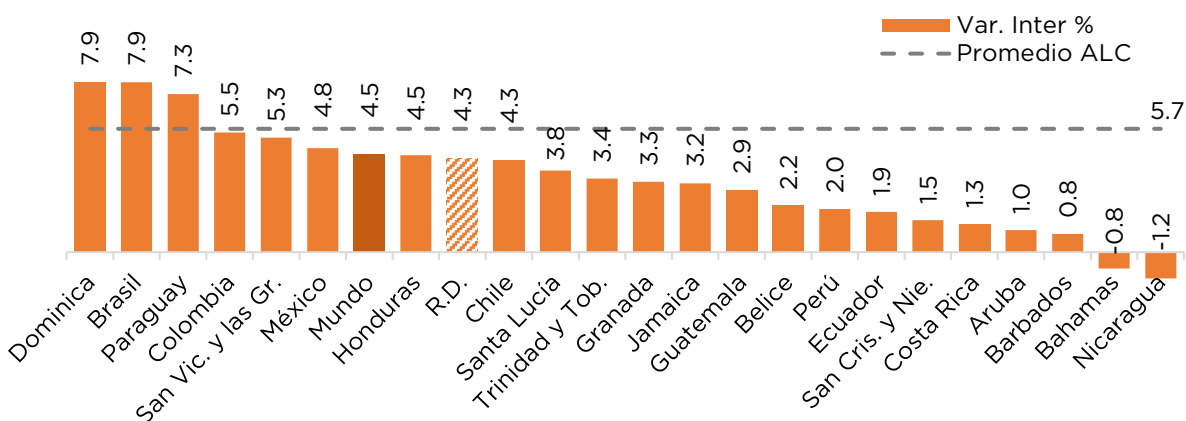
Nota: una proporción más alta representa una menor asequibilidad de los fertilizantes, y viceversa. Es decir, a mayor índice menos asequibles son los fertilizantes, lo que puede limitar su uso y plantea riesgos de alza de precios de los alimentos.

Fuente: elaborado por la DAES con datos del BM.

Pronósticos de precios de los alimentos

A nivel mundial, para el mes de junio de 2025 **se pronostica que la inflación interanual de los precios de los alimentos sea de 4.5%**, con una dinámica de inflación creciente. En América Latina y el Caribe (ALC), **la inflación de los alimentos sería de 5.7% en junio**, con una dinámica estable, a pesar de la variación de los precios de los alimentos esperada para Argentina (35.8%). **Para el caso de República Dominicana, la inflación interanual de los alimentos cerraría el mes en 4.3%**, con una dinámica creciente, pero sin detectar una aceleración anormal en los precios diarios de los alimentos.

Pronóstico inmediato índice de precios de los alimentos de la FAO
(jun-25; variación interanual %)



Nota: el promedio de ALC incluye a Argentina (35.8%). La aceleración utilizada corresponde a los valores del indicador al 12 de junio 2025.

Fuente: elaborado por la DAES con datos de la FAO actualizados al 12 de junio 2025.

***Nota:** FAO (Organización de las Naciones Unidas para la Alimentación y la Agricultura) y BM (Banco Mundial).



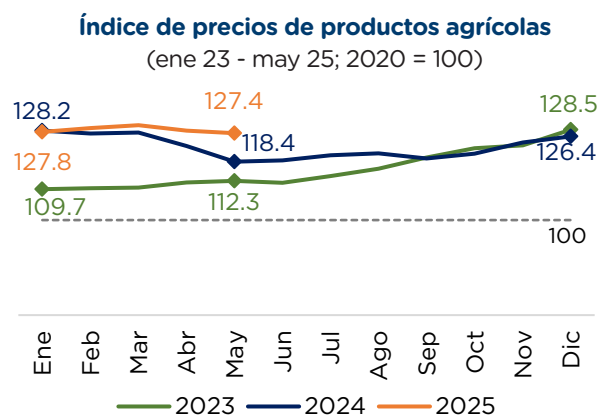


PRECIOS NACIONALES

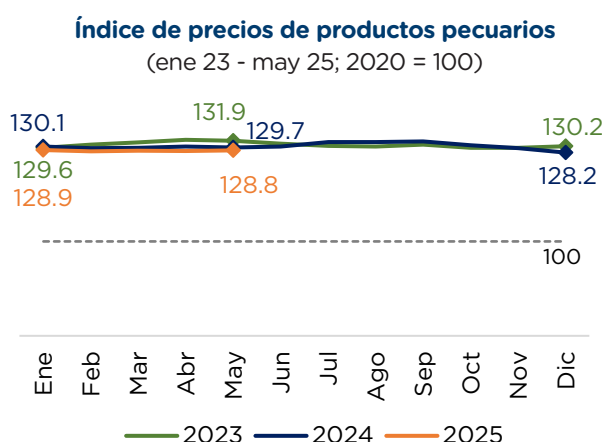
La **inflación interanual** para mayo 2025 fue de 3.84%, mientras que la variación intermensual se ubicó en 0.08%. En lo que respecta al **índice de precios del grupo alimentos y bebidas no alcohólicas**, registró una variación de -0.16% en comparación con abril 2025.

Índices de precios¹

En mayo, el **índice de precios de productos agrícolas** se situó en 127.4 puntos, para una variación mensual de -0.7%. Esta evolución está explicada principalmente por la reducción en los precios del plátano verde (0.62 p.p.), el guineo verde (0.22 p.p.), entre otros.



Fuente: elaborado por la DAES con datos del Ministerio de Agricultura.



Fuente: elaborado por la DAES con datos del Ministerio de Agricultura.

Por otra parte, el **índice de precios de productos pecuarios** se situó en 128.8 puntos, para una

variación mensual de 0.1%. Este leve aumento está explicado principalmente por el incremento en los precios del huevo (0.21 p.p.), el pollo procesado (0.02 p.p.), entre otros, compensando así la caída de la chuleta ahumada (-0.14 p.p.).

Contribución mensual a la variación de los precios agrícolas

(abr 24 - may 24 - abr 25-may 25; incidencia p.p.)

Abr 24 - May 24	-4.0%	
Abr 25 - May 25	-0.7%	
Yuca		0.29
Arroz (Selecto)		0.06
Arroz (Superior)		0.05
Arroz (Súper Selecto)		0.05
Ajo, primera		0.00
Verdurita (Crispum)	-0.03	
Ají (Cubanela)	-0.08	
Habichuela pinta	-0.08	
Otros productos	-0.11	
Guineo verde	-0.22	
Plátano verde	-0.62	

Fuente: elaborado por la DAES con datos del Ministerio de Agricultura.

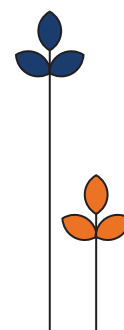
Contribución mensual a la variación de los precios pecuarios

(abr 24 - may 24 - abr 25-may 25; incidencia p.p.)

Abr 24 - May 24	-0.3	
Abr 25 - May 25	0.1	
Huevos (Consumo)	0.21	
Pollo (Procesado)	0.02	
Otros productos	0.00	
Chuleta ahumada	-0.14	

Fuente: elaborado por la DAES con datos del Ministerio de Agricultura.

¹Estos índices están contruidos a partir del listado de productos común entre los precios levantados por el Ministerio de Agricultura y los ponderadores del IPC publicados por el BCRD. El índice de productos agrícolas está compuesto por: ají cubanela, ajo, auyama, berenjena, brócoli, coliflor, coco seco, guandul en grano, guineo verde, guineo maduro, habichuelas (gira, roja y negra), lechosa, lechuga, limón persa, ñame, papa, pepino, piña, plátano, repollo, tomates (bugalú y ensalada), verdurita, yautías (blanca y coco), yuca y arroz (selecto, super selecto y superior). El índice de productos pecuarios está compuesto por: chuletas (ahumada y fresca), pierna de cerdo, huevos, pollos y carne de res bola.



Precios de los principales productos agropecuarios en supermercados y su correspondencia estacional

Categoría / Producto	Unidad de medida	abr-25	may-25	Variación % abr 25-may 25	Estacionalidad
Cereales					
Arroz selecto	lb	41.1	41.3	0.6	●
Arroz súper selecto	lb	44.3	44.3	0.0	●
Arroz superior	lb	33.5	33.6	0.4	●
Hortalizas					
Ají cubanela	lb	56.2	54.9	-2.3	●
Ají morrón	lb	82.4	103.0	25.0	●
Ajo criollo	lb	200.4	201.5	0.5	●
Cebolla roja criolla	lb	45.2	49.1	8.7	●
Berenjena	lb	30.1	29.7	-1.4	●
Tomate bugalú	lb	42.9	42.9	0.1	●
Tomate ensalada	lb	44.8	51.2	14.3	●
Lechuga repollada	lb	49.2	47.6	-3.3	●
Repollo	und	122.2	112.5	-7.9	●
Leguminosas					
Guandul verde	lb	159.0	154.8	-2.6	●
Habichuela blanca	lb	66.5	67.4	1.3	●
Habichuela negra	lb	69.5	69.0	-0.7	●
Habichuela roja	lb	90.4	92.8	2.7	●
Frutales					
Limón persa	doc	163.6	149.9	-8.4	●
Aguacate criollo	und	61.5	73.1	19.0	●
Piña MD2	und	100.7	98.7	-1.9	●
Lechosa Red Lady	und	86.1	90.2	4.7	●
Musáceas					
Guineo verde	und	8.5	8.2	-3.3	●
Plátano verde	und	20.7	19.4	-6.1	●
Pecuarios					
Huevos	und	7.8	7.9	2.1	●
Pollo entero fresco	lb	79.2	79.3	0.1	●
Bola (Res)	lb	235.2	236.4	0.5	●
Cadera (Res)	lb	234.5	236.1	0.7	●
Pecho (Res)	lb	133.6	131.3	-1.7	●
Rotí (Res)	lb	291.5	293.2	0.6	●
Chuleta fresca (Cerdo)	lb	166.0	167.8	1.1	●
Pierna (Cerdo)	lb	126.3	126.0	-0.3	●
Chuleta ahumada (Cerdo)	lb	126.8	126.0	-0.6	●
Raíces y Tubérculos					
Batata	lb	40.1	36.7	-8.3	●
Papa granola	lb	42.3	42.6	0.8	●
Yuca encerada	lb	21.9	23.0	5.1	●
Ñame	lb	80.9	79.3	-2.0	●
Yautía coco	lb	67.1	65.8	-1.9	●

Nota: la variación mensual ● coincide o ● no con su comportamiento estacional en el mes de referencia. ● No presenta estacionalidad. 10 productos contenidos en los índices de precios no se presentan en esta tabla debido a que no se dispone de su análisis estacional. Los cambios en los patrones estacionales de los precios pueden estar influenciados por condiciones climáticas extremas, cambios en la demanda estacional, fluctuaciones en los precios internacionales y especulación de los mercados. Estos factores pueden variar según el tipo de producto y el periodo específico en que ocurren los cambios.

Fuente: elaborado por la DAES con datos del Ministerio de Agricultura.

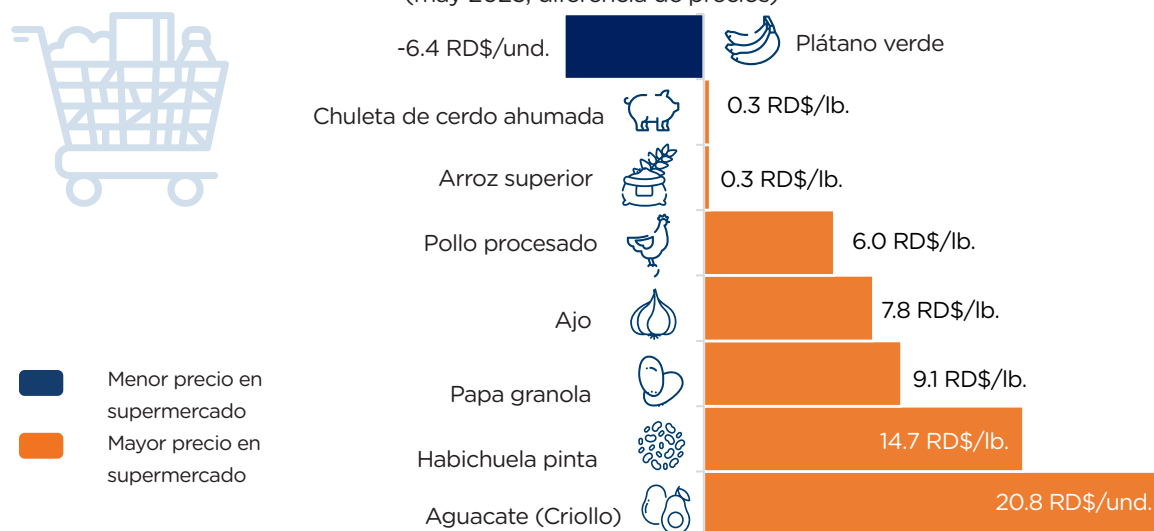


Comparación de mercados

Durante el mes de mayo, los precios en supermercado **del plátano verde se ubicaron por debajo del precio de venta en otros mercados minoristas**, con una diferencia de RD\$6.4 por unidad. En contraste, **la chuleta de cerdo ahumada, el arroz superior, el pollo procesado, el ajo, la papa granola, la habichuela pinta y el aguacate criollo exhibieron precios mayores en supermercados** que en otros mercados minoristas, destacándose este último, con una diferencia de RD\$20.8 por unidad.

Precios de productos en supermercados con relación a otros mercados minoristas

(may 2025; diferencia de precios)



Nota: los minoristas incluyen los mercados de Los Mina, Villa Consuelo, Nuevo, Conaprope, Cristo Rey y Mercadom.

Fuente: elaborado por la DAES con datos del Ministerio de Agricultura.

Seguimiento a las políticas agropecuarias

ENERO

- » **Ministerio de Agricultura anunció** un aumento récord en la superficie de siembra de producción bajo ambiente controlado (invernaderos) de más de un 1,593,433 metros cuadrados durante el cuatrienio 2020-2024.
- » **Ministerio de Agricultura inició** la entrega de motores a sus diversas dependencias como parte de un esfuerzo por modernizar y fortalecer la operatividad de estas instituciones claves en el desarrollo agropecuario del país.
- » **El Fondo Especial Para el Desarrollo Agropecuario (FEDA) realizó** la entrega de un amplio vivero de producción, dotado de un área de más de mil metros cuadrados y con capacidad de producir unas 120,000 plántulas de cacao al año.

FEBRERO

- » **Ministerio de Agricultura entregó** 21 kilómetros de vías interparcelarias rehabilitadas y reparadas en la zona de Villa Bisonó y otras comunidades.
- » **Ministerio de Agricultura entregó** 96 kilómetros de caminos interparcelarios en los municipios El Valle y Palmarejo de Sabana de la Mar.



MARZO

- » **Ministerio de Agricultura estableció** que el movimiento de basura internacional en los puertos y aeropuertos queda bajo la estricta y única remoción por parte de las autoridades de Cuarentena Vegetal y Animal de la entidad y de la Dirección General de Ganadería.
- » **Ministerio de Agricultura anunció** el inicio de las exportaciones de uvas de mesa desde los campos dominicanos a Estados Unidos y otros mercados internacionales.

ABRIL

- » **Ministerio de Agricultura dio** apertura al proyecto de semillas Neighborhood, Development and International Cooperation Instrument, una iniciativa respaldada por financiamiento de la Unión Europea que busca aumentar la productividad en el cultivo de cacao en República Dominicana.
- » **Ministerio de Agricultura emitió** un procedimiento para traslado, desplazamiento y certificación del cacao.
- » **Ministerio de Agricultura inauguró** proyecto de cabras lecheras en Azua, con el doble propósito de proporcionar fuentes de alimentación adecuada y generar ingresos adicionales a productores agropecuarios..
- » **INESPRE integró** a sus ventas combos de habichuelas con dulce a RD\$ 360.

MAYO

- » **Ministerio de Agricultura entregó** 86 kilómetros de caminos interparcelarios en Fundación, Barahona.
- » **República Dominicana lanzó** nueva tecnología arrocera para enfrentar retos DR-CAFTA, una innovación orientada a aumentar la productividad, eficiencia y sostenibilidad del cultivo.
- » **INESPRE adquirió** 49,425 quintales de bananos a miembros de la Asociación Dominicana de Productores de Bananos (ADOBANANO).





VAES

Viceministerio de Análisis
Económico y Social



MINECONOMIARD <https://issuu.com/> <https://mepyd.gob.do/>

#somoseconomía #somosplanificación #somosdesarrollo