

Aspectos relevantes de la población ocupada en el territorio

En seguimiento a los esfuerzos continuos que realiza [la Dirección de Políticas de Desarrollo de la Zona Fronteriza](#) para impulsar el desarrollo económico y social en este territorio, es esencial evaluar los indicadores socioeconómicos y demográficos provinciales con miras a determinar las limitaciones que persisten en el mismo.

En este sentido, las encuestas de hogares son una herramienta valiosa para obtener información detallada sobre la población, identificar necesidades y la toma oportuna de decisiones.

En esta edición, a partir de la ENHOGAR 2022, se presenta en un primer momento una actualización de aspectos seleccionados de la encuesta, destacando aspectos socioeconómicos relevantes de las personas en la zona fronteriza.

En un segundo momento, el análisis se enfoca en profundizar sobre las características principales de las personas ocupadas en la zona fronteriza.

Los hallazgos presentados van en línea con las intervenciones que plantea la Estrategia de Desarrollo de la Zona Fronteriza en la dimensión productiva, en particular para el fomento del empleo, el aumento de la productividad y el establecimiento de nuevas actividades productivas.

Tasa de ocupación 53.0%



Tasa de ocupación masculina es 66.5%

23.4% de los ocupados eran universitarios



41% Las mujeres se ven impedidas por los quehaceres del hogar

La Agricultura y ganadería es la actividad con mayor tasa de ocupados (23.7)

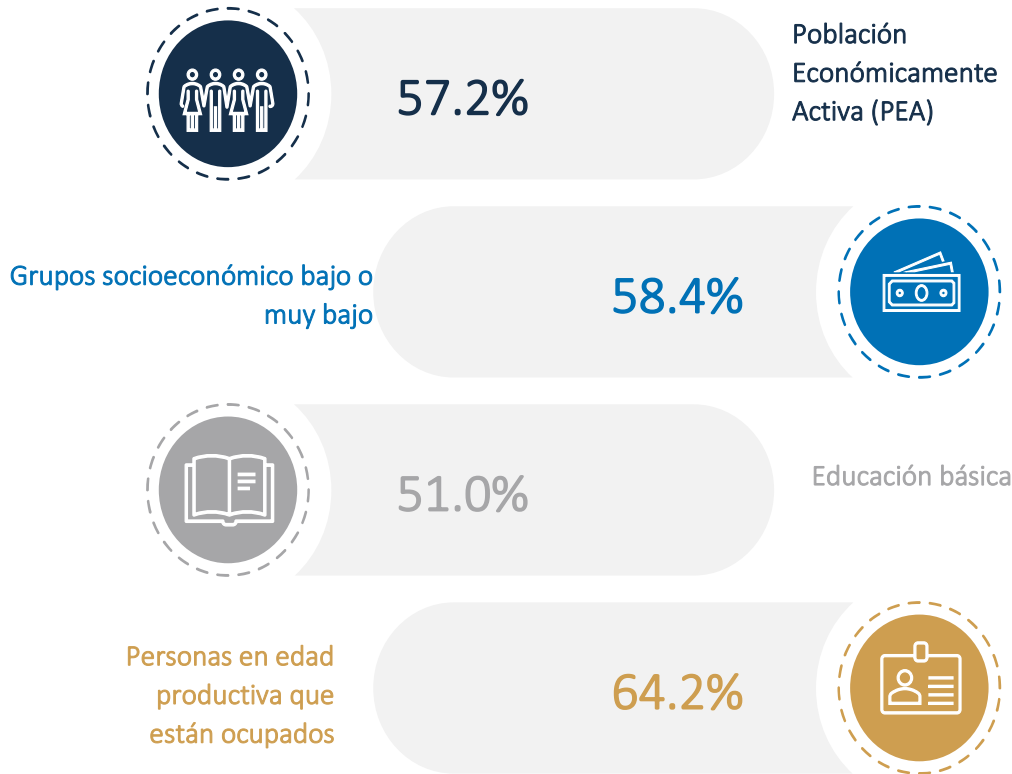


DIFUSIÓN DEL

Observatorio de la zona fronteriza

Ministerio de Economía Planificación y Desarrollo

Características seleccionadas de las personas en la Zona Fronteriza (2022)



En términos generales, las características observadas en ENHOGAR 2022 de las personas residentes en la zona fronteriza no presentó cambios significativos respecto a los datos del 2021 (OZF, 2022) ¹. A 2022, el territorio tenía una distribución similar de hombres (51%) y mujeres (49%), los cuales cerca de su mayoría (47.1%) están unidos o casados. El 51.0% acumula educación básica.

Respecto a la situación socioeconómica de las personas para 2022, se observa una alta proporción de personas en los grupos socioeconómicos bajo o muy bajo (58.4%), en particular en el sur y centro de la frontera: Elías Piña (75.8), Baoruco (69.0) y Pedernales (67.3%). Esta incidencia es el doble lo observado en el resto del país (30.2%) y zonas metropolitanas² (40.5%).

Con este contexto, a continuación, se profundiza respecto a las distintas características de las personas ocupadas en la zona fronteriza y los factores que según la literatura disponible inciden en estar o no ocupados. Para esto, son considerados como ocupados a las personas que en la ENHOGAR 2022 afirmaron tener 10 años o más de edad y que hayan trabajado la semana pasada o que, aunque no hayan trabajado la semana anterior tenían un empleo al momento de la encuesta. Lo anterior se ha relacionado a variables como el sexo, edad, educación y manejo de recursos tecnológicos con el objetivo de establecer un mapa de acción para la creación de políticas públicas que mitiguen este flagelo.

¹ OZF (2021). Estado y seguimiento a la condición de las personas en el territorio. Disponible en [OZF](#)

² Sin tomar en cuenta provincias como Santiago y Santo Domingo y al Distrito Nacional.

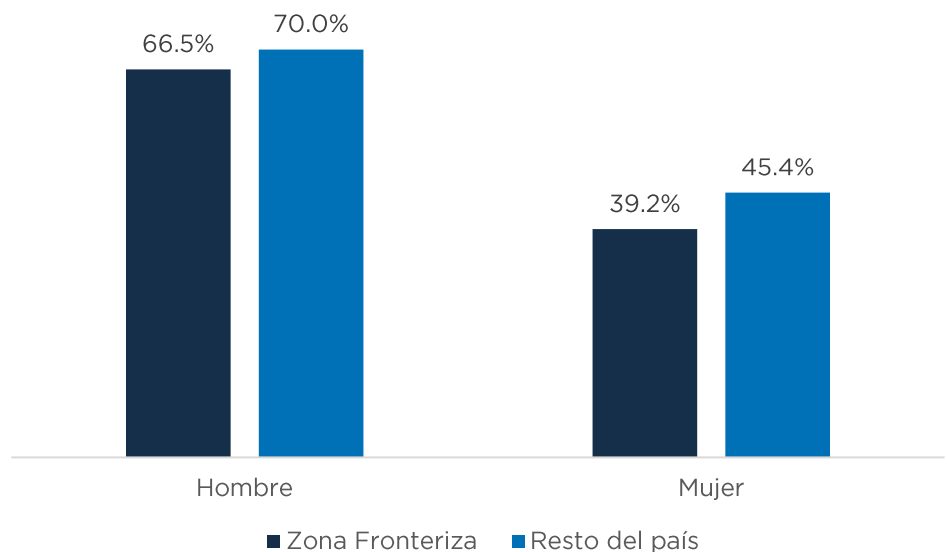
En este sentido, se recuerda que la tasa de participación es la relación entre la Población Económicamente Activa (PEA)³ y la Población en Edad de Trabajar (PET)⁴. Este indicador es de suma relevancia porque permite medir la actividad económica de una sociedad; una tasa de participación relativamente alta es indicador de una economía saludable y en crecimiento. Por el contrario, una tasa inusualmente baja ofrece indicios de que el mercado laboral no está siendo eficiente en el uso de sus recursos⁵. De manera general, la tasa de participación en la zona fronteriza, estimada a partir de la ENHOGAR2022 es de 57.2%, que en su interpretación inversa implica que casi la mitad de la población en edad de trabajar no trabaja ni está buscando empleo activamente. En el resto del país esta tasa es de 63.5%.

Aspectos seleccionados de los ocupados en la Zona Fronteriza

De acuerdo con Organización Internacional del Trabajo (OIT), la tasa de ocupación corresponde a la proporción de personas ocupadas⁶ sobre la PET⁷. En este sentido, el monitoreo de la ocupación y desocupación en un territorio es importante para evaluar la situación económica, identificar las necesidades de la población, determinar la efectividad de las políticas públicas y hacer correcciones oportunas.

En el caso de la zona fronteriza, la tasa de ocupación es de 53.0% inferior a lo observado en el resto del país (59.9%) y en provincias como El Seibo (57.0%) o Hato Mayor (56.4%) con nivel socioeconómico similar al del territorio en cuestión. La parte sur concentra la menor tasa de ocupación (Independencia, 49.4%; Baoruco, 47.0%), que en conjunto con Elías Piña (51.6%) se encuentran entre las 5 provincias con menor tasa del país. Lo anterior se podría relacionar a la baja capacidad de absorción de mano de obra en el territorio. Verrier & Calzada

Tasa de ocupación por sexo en la zona fronteriza y el resto del país, 2022



Elaborado por la DPDZF-OZF en base a ENHOGAR 2022

³ También llamada Fuerza de Trabajo, es la sumatoria de las personas ocupadas más desocupadas.

⁴ Son el grupo de personas que tienen 10 años o más al momento de ser encuestadas.

⁵ BID (2018). Better Jobs Index. Índice de condiciones de empleo en América Latina. Recuperado de [BID](#).

⁶ De acuerdo con la OIT, este concepto comprende a todas las personas que en el periodo de referencia previo a la medición se encontraban laborando con una remuneración, ya sea de manera asalariada o autónoma.

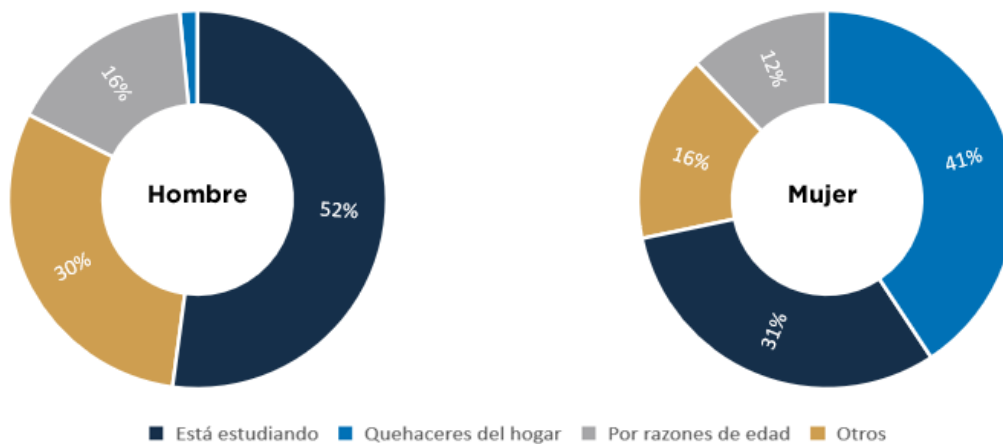
⁷ Extraído del Informe Básico de la ENHOGAR 2022. Disponible en ONE.

(2021)⁸ hacen referencia a la baja densidad económica de la zona fronteriza, apuntando que el territorio solo cuenta con el 4.1 % de los establecimientos del país. En específico, Elías Piña, Independencia, Pedernales y Santiago Rodríguez están entre las cinco provincias con menor cantidad de establecimientos en el país.

Por otro lado, los datos pudiesen indicar que existe un problema estructural respecto a la tasa de ocupación femenina en el mercado laboral dominicano agudizado en territorios vulnerables como la zona fronteriza. Al profundizar respecto a la tasa de ocupación por sexo se observa que la tasa es menor en mujeres tanto en la zona (39.2 vs. 66.5 hombres) como en el resto del país (45.4 vs 70.0 hombres). Puntualmente, la zona concentra tres de las cinco provincias con menor tasa de mujeres ocupadas del país (Baoruco, 33.3, Independencia, 36.3 y Elías Piña, 37.0).

Lo anterior, está alineado a las estadísticas de la región. De acuerdo con el informe “Panorama laboral de América Latina y el Caribe 2019” (OIT, 2019), la brecha de género en participación laboral es aún relevante, a pesar de que ha venido cerrándose lentamente en las últimas décadas. Según dicho informe, al cierre del año 2018, tres cuartas partes de los hombres en la región (75%) participan en el mercado laboral, pero solo un 50.8% de las mujeres que lo hacen. La tasa de desocupación es también mayor para las mujeres: 9.5% vs. 6.9% de los hombres. Por lo mismo, es imperativo estudiar a profundidad las posibles razones que hay detrás de esta problemática.

Razón por la que no buscó trabajo, Zona Fronteriza 2022



Elaborado por la DPDZF-OZF en base a ENHOGAR 2022

En esa línea, Martínez, F. Ugarte y J. Zentner (2021)⁹ encontraron que uno de los factores que influye en la baja participación laboral de las mujeres, tanto en el sector formal como informal, es la sobrecarga que las sociedades les asignan en actividades no remuneradas,

⁸ Verrier, R. & Calzada, A. (2021). *Diagnóstico de las brechas estructurales de la zona fronteriza – Productividad* [Disponible](#)

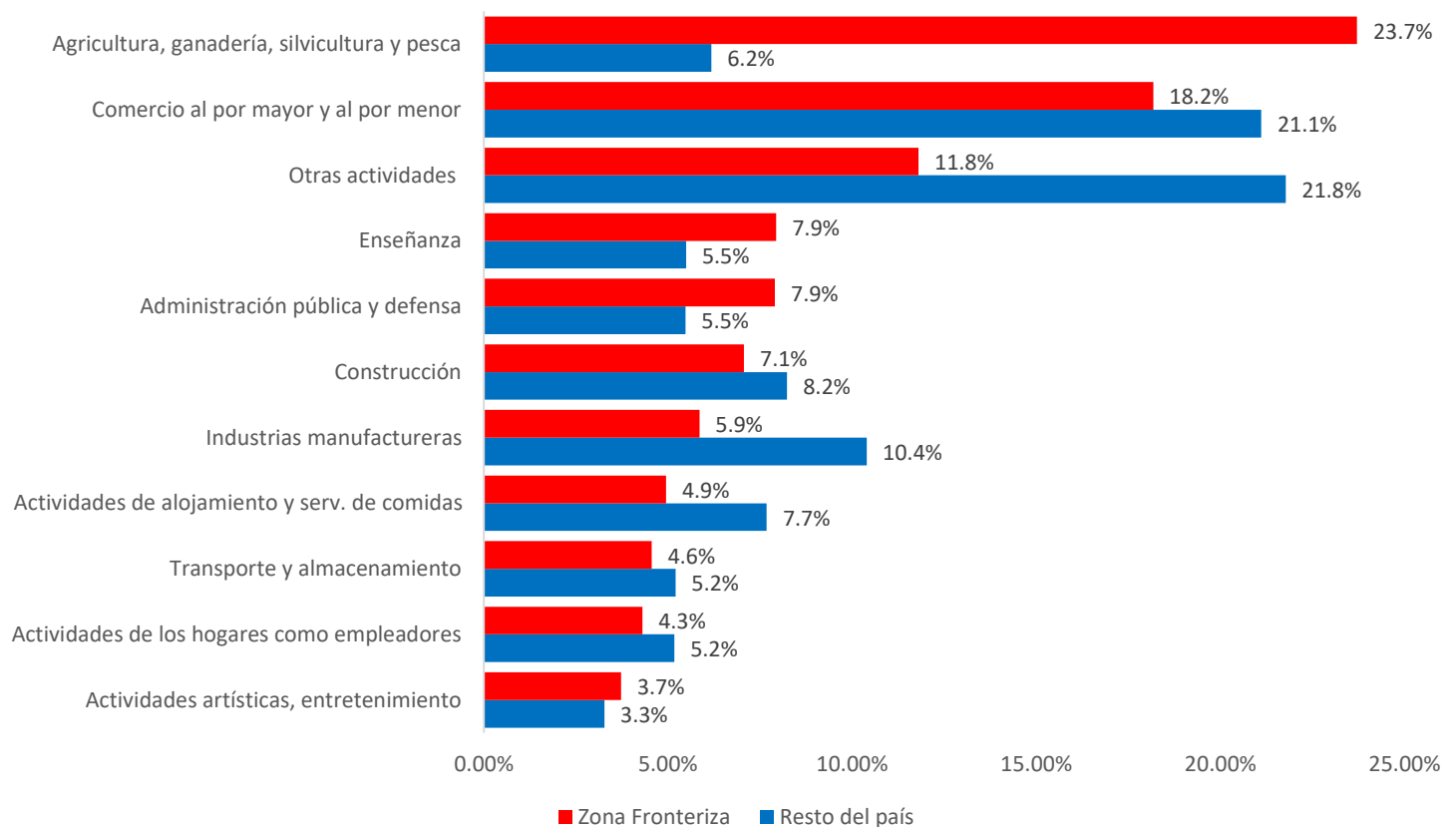
⁹ Martínez, A., Ugarte, F., & Zentner, J. (2021). *Desigualdad de género en la participación laboral y remuneraciones en el grupo de países CID*. <https://doi.org/10.18235/0003179>

tal como lo son los quehaceres del hogar. De lo anterior se desprende la necesidad de aumentar la disponibilidad de espacios para el cuidado de los infantes, ya sea a través del empleador o del Estado.

En el territorio, al analizar de forma general la razón por la cual las personas no han buscado trabajo se observa que la dedicación a quehaceres del hogar ocupa el segundo lugar (26.6%) de las razones dadas. En adición, al desagregar por sexo se obtiene que el 40.7% de las mujeres dijo que no había buscado trabajo por dedicarse a los quehaceres del hogar, muy por encima del 1.5% de los hombres que afirmó lo mismo.

En este sentido, la literatura sugiere que la brecha de género en la tasa de empleo puede limitar el potencial de crecimiento económico al restringir la participación laboral de la mitad de la población, y también puede conducir a una distribución desigual del ingreso y la riqueza (R. K. Mishra, 2018).

Distribución de la ocupación por actividad económica, Zona Fronteriza y Resto del país, 2022



Elaborado por la DPDZF-OZF en base a ENHOGAR 2022

Las actividades económicas que predominan en la zona son de vital importancia para la seguridad alimentaria y el intercambio de bienes, no obstante, también se caracterizan por operar con bajos niveles de productividad. Puntualmente, los datos indican que la *Agricultura y ganadería* es la actividad con mayor tasa de ocupados (23.7) en el territorio



muy diferenciado de lo que se observa en el resto del país (6.2%) que presenta un perfil más inclinado hacia el *comercio* (21.1) y las *industrias manufactureras* (10.4).

Al desagregar los datos por sexo se observan posibles patrones de género en el mercado laboral de la zona fronteriza. Los hombres ocupan los primeros lugares en actividades como la *Agricultura, ganadería, silvicultura y pesca* (33.7%) y *construcción* (11.0%) mientras que las mujeres están más concentradas en el *comercio* (21.7%), *enseñanza* (15.4%) y como empleadas domésticas (11.1%).

En la región, la incidencia del género en la ocupación es tema de estudio constante. PNUD (2019) encontró que en el período comprendido entre 2000 y 2015, persistían niveles considerables de segregación ocupacional de género en el Brasil, Colombia, Costa Rica, el Ecuador, El Salvador, Guatemala, México y el Uruguay. Puntualmente, el estudio concluye que las oportunidades de las mujeres en relación con el empleo remunerado y con cierto grado de autonomía económica se ven condicionadas por las reglas formales e informales que determinan en gran medida las pautas de conducta, las expectativas y las aspiraciones de los hombres y de las mujeres, y que estructuran también el funcionamiento de los mercados de trabajo.¹⁰

En cuanto a otros factores que inciden en la ocupación, E. Bąk y P. Niewiadomski (2018)¹¹ analizan la relación entre la educación y la tasa de ocupación en los países de la Unión Europea (UE). Los autores utilizaron datos de este conglomerado para llevar a cabo un análisis de regresión y examinar cómo diferentes niveles de educación afectan la tasa de ocupación. En particular, los autores encontraron que los niveles más altos de educación, como la educación superior, tienen un efecto positivo significativo en la tasa de ocupación. Además, la educación secundaria también tiene un efecto positivo, aunque menor que la educación superior.

Los hallazgos en términos de educación guardan coherencia con los argumentos que indican que las personas con más años de educación tienen mayor probabilidad de estar ocupados. En el caso particular de la zona fronteriza, el 69.6% de las personas en edad de trabajar con educación universitaria se encontraba ocupada. Esta cifra tiene variaciones provinciales, siendo Baoruco (59.0%) la provincia con menor proporción de universitarios ocupados de la zona y del país.

Por otro lado, es importante resaltar que la población ocupada del territorio (23.4% universitarios) acumula menos años de educación que el resto del país (30.4%) lo que se traduce en una mayor vulnerabilidad y riesgo para las personas ocupadas y no ocupadas del territorio. Además de esta problemática, se recuerda que a partir de los 17 años la

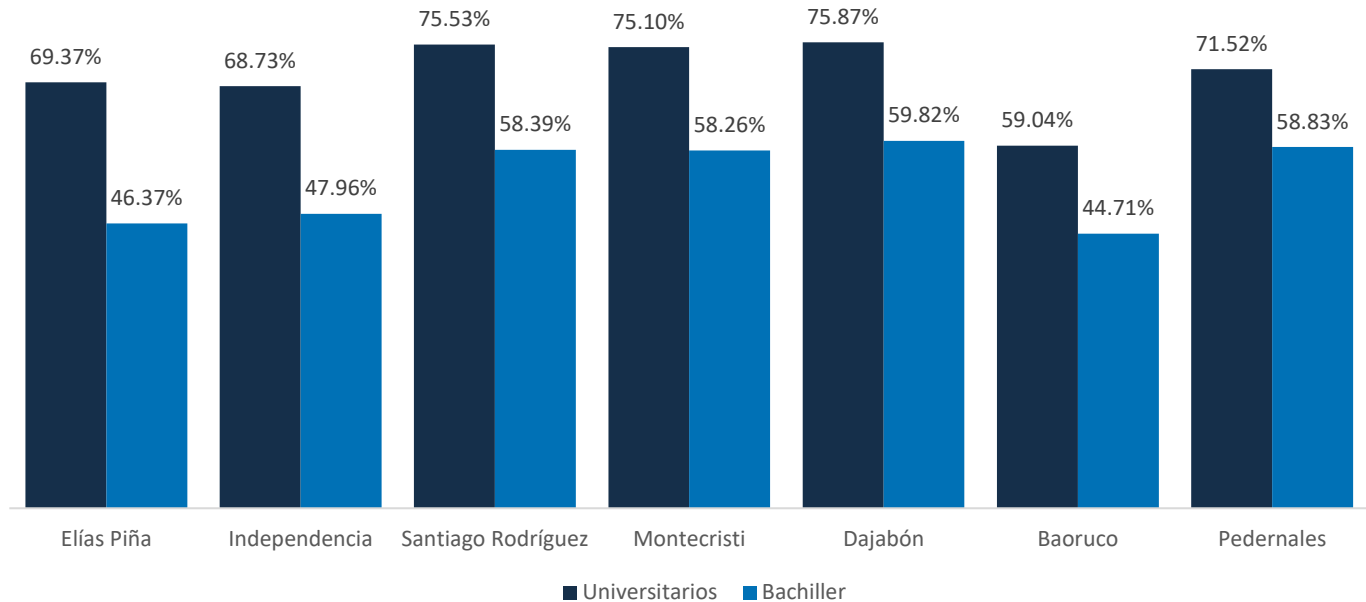
¹⁰ PNUD. (2019). *La segregación horizontal de género en los mercados laborales de ocho países de América Latina: implicancias para las desigualdades de género*

¹¹ E. Bąk y P. Niewiadomski (2018). *The effect of education on employment rate: Evidence from EU countries.*



población de la zona presenta una reducción importe en los años de escolaridad¹² lo que pudiese ser explicado por factores de vulnerabilidad dentro del territorio como la pobreza,

Tasa de ocupación por nivel académico Zona Fronteriza, 2022



Elaborado por la DPDZF-OZF en base a ENHOGAR 2022

baja conectividad, deficiencia de acceso al servicio educativo, entre otros (OZF, 2022)¹³

Diversos análisis realizados en la Dirección de Políticas de Desarrollo de la Zona Fronteriza¹⁴ hacen hincapié en el rezago en educación que persiste en el territorio y en la importancia de mejorar estos indicadores para lograr un desarrollo económico integral y sostenible. En consecuencia, desde la Dirección y el Gobierno Central se están realizando esfuerzos para contrarrestar esta realidad. Un ejemplo de esto lo constituye la nueva inversión pública programada para este 2023, desglosada en la edición de marzo del [Monitor de la Frontera \(OZF, 2023\)](#)¹⁵, donde se pone de relieve que **educación es el sector con mayor inversión nueva**, en línea con los argumentos que indican que la inversión en capital humano aumenta la empleabilidad (M. Kozłowska, E. Kierzkowska y E. M. Mikołajczyk, 2017)¹⁶

En la zona fronteriza predomina el empleo en sectores de baja productividad, bajo uso tecnológico y por ende bajos ingresos. La data muestra que en el territorio los ocupados

¹² Ver cita 1.

¹³ Ver cita 1.

¹⁴ OZF (2021). *Estado y perspectiva de la cobertura educativa en la zona fronteriza* (1) Disponible en [OZF](#)

¹⁵ OZF (2023). *Seguimiento a la programación de la Inversión Pública 2023*. Disponible en [OZF](#)

¹⁶ M. Kozłowska, E. Kierzkowska y E. M. Mikołajczyk (2017). Analysis of the determinants of employment rate in selected EU countries

que hacen uso de herramientas tecnológicas (computador o Tablet) no representan una proporción significativa sobre los ocupados totales.

Aproximadamente dos de cada diez ocupados en el territorio afirman hacer uso de estos dispositivos para su trabajo, mientras que en el resto del país aproximadamente cinco de cada diez personas utilizan Tablet o computador en sus labores diarias. Dicha diferencia es incluso más severa en Elías Piña, provincia donde el uso de tecnología para trabajar es el de menor proporción, siendo este de 4.2%. Esta relación puede estar relacionada por el hecho de que aproximadamente 66.0% de la población en la frontera no posee conocimientos de informática y aproximadamente un tercio dispone de conocimientos básicos. Al observar la data relativa a las personas identificadas por el SIUBEN (2018), se destaca que Elías Piña es la provincia que cuenta con la menor proporción de población con conocimientos de informática (27.1%) en el territorio¹⁷.

La situación antes mencionada podría estar generando un círculo vicioso de baja productividad en la zona, ya que, al no disponer de una proporción relevante de población con capacidad técnica en conocimientos de informática en la zona, las actividades productivas con mayores requerimientos de tecnología pudiesen optar por no instalarse en el territorio. Al mismo tiempo, lo anterior implica que los residentes en la zona no tengan incentivo para aprender el uso de estos equipos (que de hecho es lo evidenciado en la data presentada anteriormente).

En cuanto a la ocupación por tramos etarios, 4 de cada 10 personas ocupados tenían entre 15 a 44 años. Esta cifra pudiese interpretarse como un llamado a prestar atención a las personas pueden ser parte de la fuerza laboral tomando en consideración la zona presenta indicios de una transición hacia una pirámide poblacional regresiva (Gomera, 2020) y que como se muestra en el grafico anterior (Razón por la que no buscó trabajo, Zona fronteriza 2022), la edad es un factor determinante por el cual las personas no buscaron trabajo (30% de los hombres y 16% de las mujeres).

Finalmente, se explora el nivel socioeconómico de los ocupados y no ocupados. A grandes rasgos, lo primero que se observa es que no existen diferencias marcadas entre la proporción de personas ocupadas (57.13%) y desocupadas (56.3%) en los grupos socioeconómicos bajo y muy bajo. La razón detrás de esto pudiese estar relacionada a que la privación de bienes y servicios es un problema estructural agudo en territorios como la zona fronteriza.

Lo anterior, guarda estrecha relación con las variables que son tomadas en cuenta para calcular el grupo socioeconómico. Se recuerda que, por lo general para esta estimación se utilizan indicadores como la educación, el ingreso y las características del jefe del hogar. Por lo mismo, si se hace un desglose de las variables mencionadas previamente se observa que en promedio en el territorio se acumulan pocos años de educación (8.6), los hogares

¹⁷ OZF (2022). Estado y Oportunidades de la Conectividad digital en la Zona Fronteriza. Disponible en [OZF](#)



enfrentan limitaciones de acceso a recursos básicos como agua (52% sin acceso a agua dentro de la vivienda) e infraestructura del hogar precaria (6 de cada 10 hogares en la zona fronteriza tenía inodoro).

Consideraciones finales sobre la ocupación en la zona fronteriza y acciones enfocadas en fomentar el empleo y la productividad

Partiendo del contexto general de la situación de la población de la zona fronteriza, en este informe se presentó un análisis sobre las características principales de las personas ocupadas en el territorio. En este sentido los hallazgos apuntan a que **la zona fronteriza tiene una tasa de ocupación inferior a lo observado en el resto del país con alta vulnerabilidad**, considerando en particular que: i) los ocupados concentran un menor nivel de educación que se agudiza a partir de los 17 años, ii) reducida ocupación femenina marcada por problemas de segregación ocupacional y iii) mujeres limitadas por dedicarse a actividades poco remuneradas.

Las problemáticas abordadas tienen varias implicaciones en la dinámica social y económica de la zona fronteriza. De manera general una tasa menor de ocupación se traduce en menor actividad económica y menor acceso a oportunidades laborales, en particular para las mujeres, limitando la generación de ingreso de las familias. Por otro lado, la actividad económica más común de la zona (agricultura) limita la generación de empleo formal¹⁸ y bien remunerado. Todo lo anterior pudiese incentivar a la población económicamente activa a salir de la zona en busca de mejores oportunidades y bienestar, lo que agravaría la situación a largo plazo.

El desafío que se presenta no es exclusivo de la República Dominicana, en la región diversos países han tomado medidas para mitigar la situación. En Chile, se han puesto en práctica diferentes programas para mejorar la inserción de jóvenes y mujeres al mercado laboral. Estos se dividen en dos grandes categorías a) Incentivo a la contratación a través de bonificaciones y subsidios y b) Programas de capacitación dirigidos a fortalecer las capacidades de los beneficiarios. Entre los programas de capacitación destacan "Programa mejorando la empleabilidad y condiciones laborales de las mujeres jefas de hogar", "Programa becas MYPE para mujeres jefas de hogar" y el programa no focalizado para impulsar la contratación "Mejor trabajo"¹⁹.

Finalmente, a continuación, se presentan algunas de las acciones y políticas contenidas en la Estrategia de Desarrollo de la Zona Fronteriza: MiFronteraRD enfocadas en abordar la situación actual del mercado laboral en el territorio:

¹⁸ Ver cita 7.

¹⁹ Sepúlveda, L. (2009). *Políticas para la inserción laboral de mujeres y jóvenes en Chile*. Santiago de Chile: Comisión Económica para América Latina (CEPAL).



1. (88) Programa para el aumento de la participación femenina en los sectores productivos priorizados en los Consejos de Desarrollo Provincial, (89) Estrategia piloto de comunidades de cuidado que buscan disminuir el costo relativo para las mujeres de aumentar su participación en el mercado laboral mediante la implementación de acciones que disminuyan las diferencias de responsabilidades en el hogar y la creación de más centros de atención primaria.
2. (25) Diseño, activación e implementación de los anillos de inclusión social buscando incentivar tanto la oferta como la demanda laboral en el territorio, priorizando las personas de mayor cercanía a las intervenciones.
3. (14) Programa de apoyo a la empleabilidad y tecnificación del desarrollo humano en la zona fronteriza y (15) Programa piloto para la mejora de los resultados educativos, que abordan el problema de la baja productividad en la zona mediante la mejora del acceso a la educación formal y la formación técnica.

monitor de la frontera
#sosomeconomía #somosplanificación #somosdesarrollo

MINISTRO DE ECONOMÍA, PLANIFICACIÓN Y DESARROLLO **PAVEL ISA CONTRERAS** | DIRECTOR DE POLÍTICAS DE DESARROLLO DE LA ZONA FRONTERIZA **ERICK DORREJO** | COORDINACIÓN **ILVIN MENDOZA** | REDACCIÓN TÉCNICA **JOHANNA MONSERAT VÁSQUEZ & RUDDY JAPA SOTO** | EL MONITOR DE LA FRONTERA ES UNA PUBLICACIÓN MENSUAL DONDE SE DESTACAN TEMAS ESTRATÉGICOS DE LA ZONA FRONTERIZA, COMO APORTE AL DISEÑO DE POLÍTICAS PÚBLICAS TERRITORIALIZADAS.

MINISTERIO DE ECONOMÍA, PLANIFICACION Y DESARROLLO - DIRECCIÓN DE POLÍTICAS DE DESARROLLO DE LA ZONA FRONTERIZA

