



GOBIERNO DE LA
REPÚBLICA DOMINICANA

ECONOMÍA, PLANIFICACIÓN
Y DESARROLLO

Seguimiento de
PRECIOS
AGROPECUARIOS
Enero 2022

MINISTERIO DE ECONOMÍA, PLANIFICACIÓN Y DESARROLLO

MINISTRO:
Miguel Ceara Hatton

VICEMINISTERIO DE ANÁLISIS ECONÓMICO Y SOCIAL
(VAES)

VICEMINISTRO:
Alexis Cruz Rodríguez

DIRECCIÓN DE ANÁLISIS ECONÓMICO SECTORIAL
(DAES)

Directora:
Evalina Gómez

ESPECIALISTA SECTORIAL:
Javier Tavares

TÉCNICO SOCIOECONÓMICO:
Rebeca Ortega
Judith Aquino

APOYO EDITORIAL:

Dirección de Comunicaciones del Ministerio de Economía, Planificación y Desarrollo

Oficinas Gubernamentales, Bloque B. Av. México, Gazcue. Santo Domingo, República Dominicana
www.mepyd.gob.do

Contexto

RESUMEN DE PRECIOS

- » De los **37 artículos agropecuarios** listados en este informe, el 29.7% registró alzas con respecto al mes anterior.
- » En enero, el **incremento promedio** de los precios de artículos agropecuarios fue de **5.8%**.
- » El artículo que presentó **mayor incremento de precio fue el limón persa** por segundo mes consecutivo con un **36.2%**.
- » **Durante este mes, el maíz en grano** fue el producto que presentó **mayor disminución en sus precios** con un **10.8% con respecto al mes anterior**.
- » En la categoría de **productos pecuarios**, los diferentes **cortes de carne presentaron reducciones** en sus precios con un **promedio de -1.0%**, a excepción de la chuleta ahumada de cerdo, que presentó un incremento de **0.2%**.
- » En la **categoría de cereales**, las diferentes **clasificaciones de arroz** registraron **ligeros incrementos en sus precios**, a excepción del **arroz superior con una disminución de 1.2%**.
- » **En la categoría de leguminosas**, las diferentes **clasificaciones presentaron reducciones en sus precios** con un promedio de **-3.4%**, a excepción de las habichuelas rojas, que presentaron un incremento de **0.3%**.
- » Durante este mes, **las musáceas presentaron un incremento** en sus precios con respecto al mes anterior, **el guineo verde con un 8.6%** y el **plátano verde con un 12.7%**.

ENERO 2022

ECONOMÍA, PLANIFICACIÓN Y DESARROLLO

SEGUIMIENTO DE
PRECIOS AGROPECUARIOS

NACIONAL
IPC - NOVIEMBRE 2021



La **inflación interanual** para enero 2022 fue **8.73%**. La **variación intermensual** se ubicó en **1.18%**, mayor que la **registrada en diciembre de 2021**. En lo que respecta al índice de precios del grupo alimentos y bebidas no alcohólicas, **se registró un aumento de 0.81% con respecto al mes anterior**.

INTERNACIONAL
Índice de precios de los alimentos
de la FAO - ENERO 2022



Los **precios internacionales** registraron una **variación intermensual de 1.1% e interanual de 19.6%**. Esta variación es resultado, en gran medida, al aumento significativo de los precios de los aceites vegetales y los productos lácteos. Los precios de las carnes y los cereales no registraron variaciones importantes. Actualmente el índice de precios de los alimentos de la FAO se sitúa en **135.7**



GOBIERNO DE LA
REPÚBLICA DOMINICANA

En enero, los precios de los principales productos agrícolas (ají morrón, ajo, cebolla roja, guandul, guineo verde, habichuela pinta, papa, plátano, verdurita y yuca), según su importancia dentro de la canasta del IPC, registraron en conjunto una **disminución de 20.2%**, con respecto a diciembre 2020; sin embargo, presentaron un aumento de 2.3% con respecto a diciembre 2021.

GRÁFICO 1. Índice de precios interdiarios de productos agrícolas, Ene 21 - Ene 22

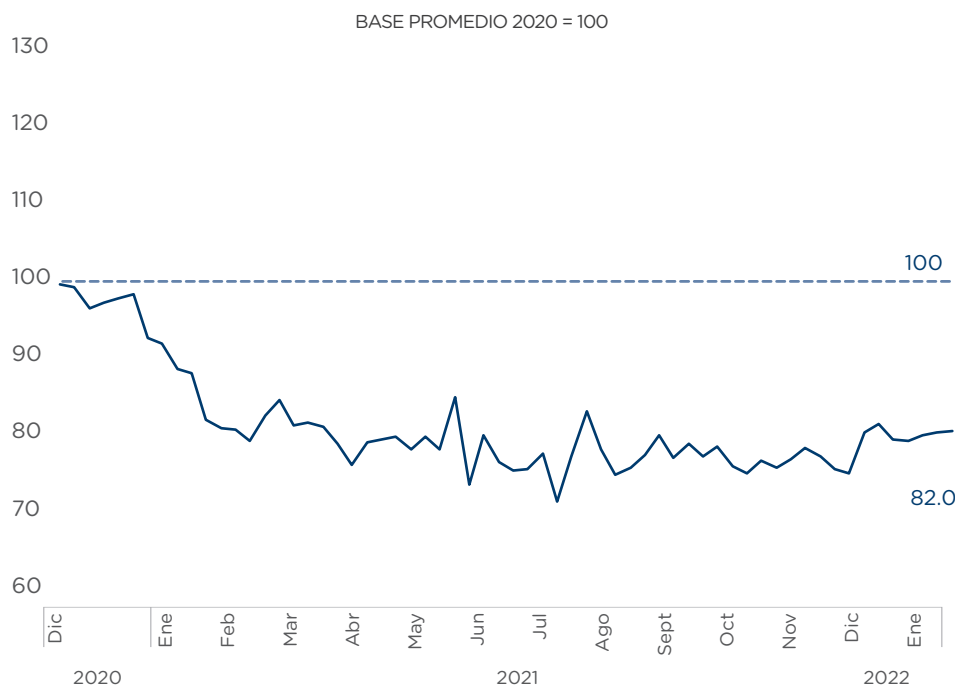
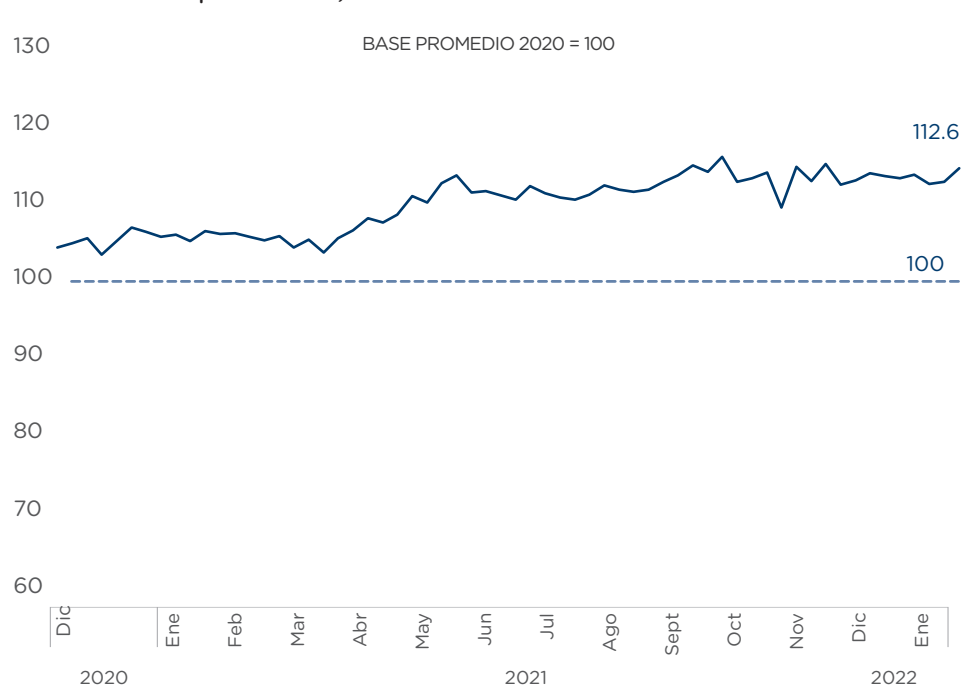


GRÁFICO 2. Índice de precios interdiarios de productos pecuarios, Ene 21 - Ene 22



FUENTE: Dirección de Análisis Económico Sectorial (DAES) con datos del Ministerio de Agricultura.

Los precios de los principales productos pecuarios (chuleta ahumada, huevos, pollos y carne de res), según su importancia en la canasta del IPC, **reflejaron un aumento de 7.0% en enero de 2022** con respecto a diciembre de 2020; en cambio a esto, la variación intermensual mostró una disminución de 6.8%.



CATEGORÍA / PRODUCTO	Dic-21	Ene-22	Variación %
			Dic 21-Ene 22
Avícolas			
Huevos (uds)	7.3	7.0	-5.1%
Pollo entero fresco (Lb)	71.4	71.4	0.0%
Cereales			
Arroz Selecto (lb)	31.0	31.2	0.5%
Arroz Super Selecto (lb)	33.0	33.1	0.2%
Arroz Superior (lb)	24.7	24.4	-1.2%
Maíz en grano (lb)	31.1	27.8	-10.8%
Hortalizas			
Ajíes Cubanela (lb)	34.7	34.5	-0.5%
Ajíes Morrón (lb)	59.7	59.5	-0.2%
Ajo (lb)	135.0	137.6	1.9%
Cebolla Roja (lb)	43.2	41.4	-4.2%
Cebolla Roja Importada (lb)	49.1	47.6	-3.1%
Berenjena (lb)	26.2	25.7	-2.1%
Repollo (uds)	93.9	91.1	-3.0%
Tomate Bugalú (lb)	31.7	31.8	0.3%
Tomate Ensalada (lb)	32.6	32.3	-1.1%
Lechuga en hojas (mata)	34.8	31.9	-8.4%
Leguminosas			
Guandul Verde (lb)	119.6	116.4	-2.7%
Habichuelas Blancas (lb)	65.6	64.0	-2.4%
Habichuelas Negras (lb)	62.6	60.3	-3.6%
Habichuelas Pinta (lb)	64.1	61.0	-4.8%
Habichuelas Rojas (lb)	81.3	81.6	0.3%
Frutales			
Limón Persa (doc)	82.9	112.8	36.2%
Aguacate criollo (uds)	43.3	42.9	-0.8%
Musáceas			
Guineo Verde (uds)	5.4	5.9	8.6%
Plátano verde (uds)	15.7	17.7	12.7%

CATEGORÍA / PRODUCTO	Dic-21	Ene-22	Variación %
			Dic 21-Ene 22
Pecuarios			
Bola (Res) (lb)	226.1	221.4	-2.1%
Cadera (Res) (lb)	224.7	220.7	-1.8%
Pecho (Res) (lb)	122.8	122.7	-0.1%
Rotí (Res) (lb)	263.9	261.6	-0.9%
Chuleta Fresca (Cerdo) (lb)	130.8	129.3	-1.2%
Pierna (Cerdo) (lb)	108.9	108.8	-0.2%
Chuleta ahumada (Cerdo) (lb)	124.3	124.4	0.2%
Raíces y Tubérculos			
Batata (lb)	23.6	23.9	1.4%
Papa (lb)	28.2	26.8	-4.9%
Yuca encerada (lb)	15.7	15.7	-0.2%
Ñame (lb)	49.0	49.8	1.5%
Yautía Coco (lb)	39.9	39.8	-0.3%

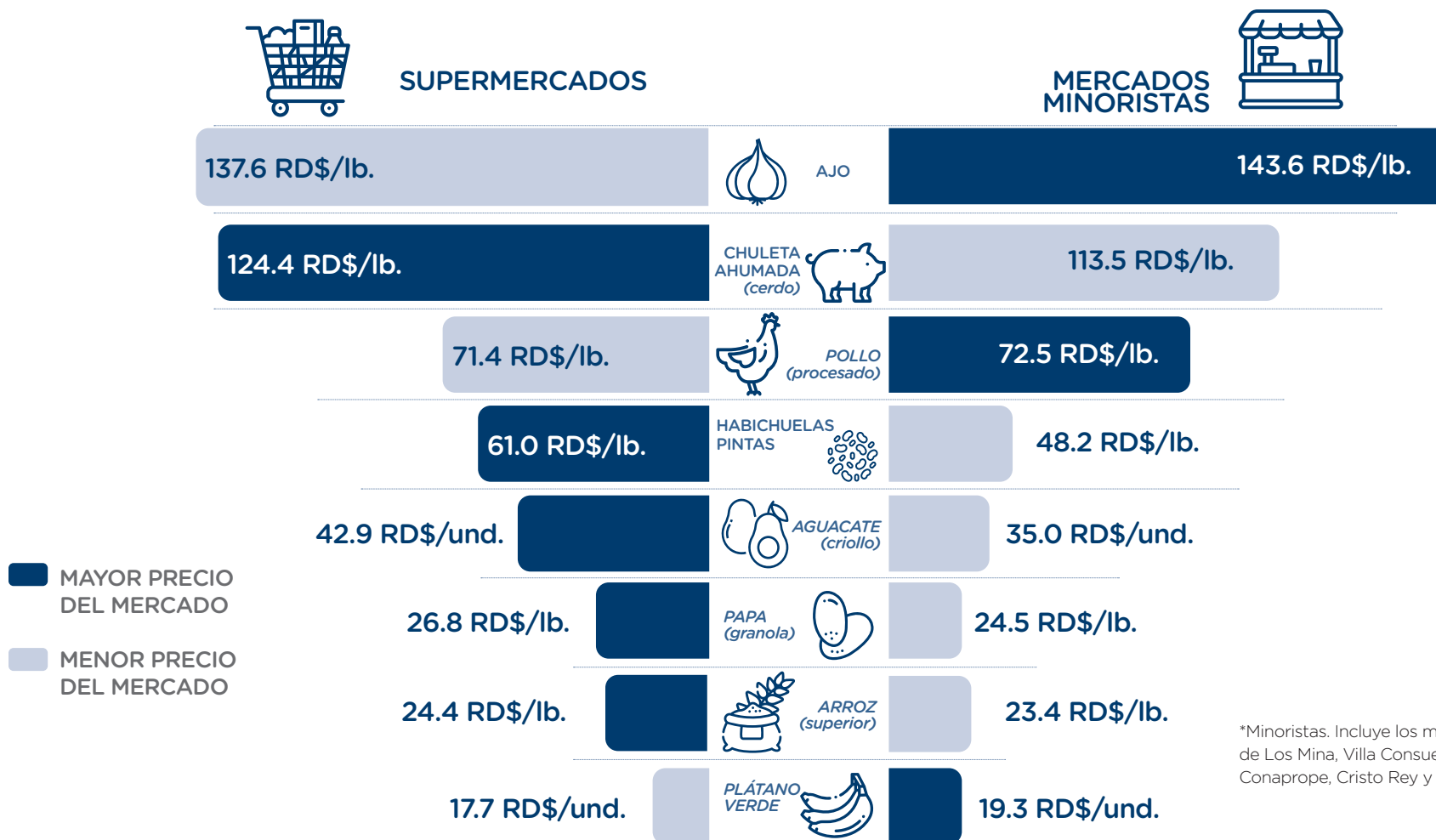
FUENTE: Dirección de Análisis Económico Sectorial con datos del Ministerio de Agricultura.

***NOTA:** Todos los artículos se encuentran en pesos dominicanos por libra, a excepción de los plátanos y guineos verdes, lechuga, repollo, aguacate y huevos que se contabilizan por unidad y el limón persa que se contabiliza por docena. N/D se refiere a la ausencia de datos en el periodo en cuestión.

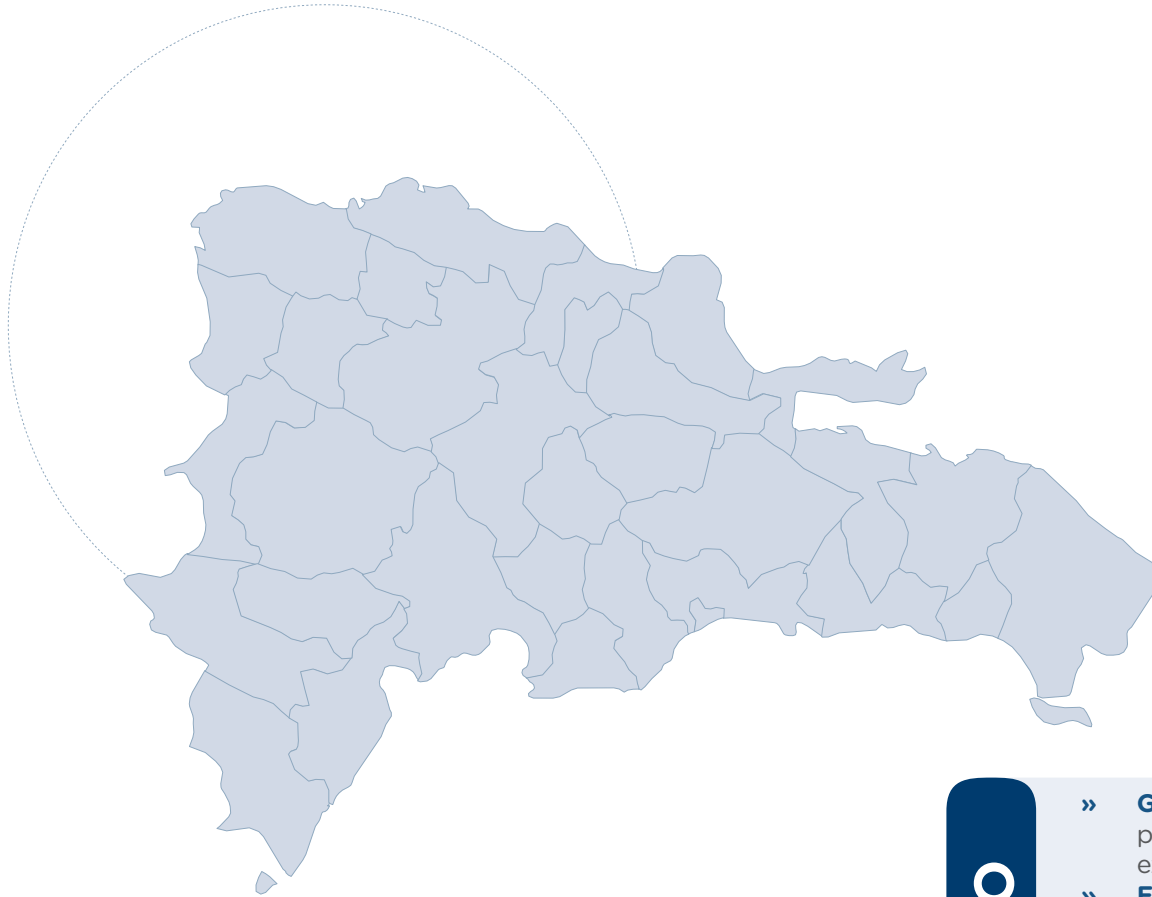
■ **COLOR ROJO** se refiere a incrementos superiores al 20.0%, ■ **COLOR AMARILLO** a incrementos superiores al 10.0% e inferiores al 20.0%



Durante el mes de **enero**, los precios promedio de algunos de los principales productos agropecuarios en mercados minoristas y supermercados muestran diferencias importantes. En específico, las habichuelas pintas, los aguacates criollos y las papas, **presentan diferencias** en sus precios con respecto a los mercados que ascienden a **26.6%, 22.6%, y 9.4%**, respectivamente. En los demás productos se observan brechas más reducidas. En el caso del ajo, el plátano verde y el pollo (procesado) tienen un precio mayor en mercados que en supermercados.



*Minoristas. Incluye los mercados de Los Mina, Villa Consuelo, Nuevo, Conaprope, Cristo Rey y Mercadom.



ENERO

- » **Gobierno incrementará** producción agrícola para mantener estabilidad en precios y aumentar exportaciones.
- » **El Instituto de Estabilización de Precios (INESPRE)** inició el 2022 vendiendo productos de calidad a bajos precios en distintos sectores del Gran Santo Domingo y pueblos del país a través de su programa de Bodegas Móviles.
- » **Productores tecnificados** venderán sus cosechas a través de INESPRES.



LIMÓN (PERSA)

En enero, el precio promedio del **limón persa** en los mercados se ubicó en **RD\$119.3 por docena**, presentando **un aumento de 72.4%** al comparar con enero 2021. **En los supermercados**, el precio promedio se ubicó en **RD\$112.8 por docena**, equivalente a un **incremento de 29.8%** con respecto a enero 2021. El precio del limón persa en los mercados **es un 5.8% más alto** que en los supermercados.

GRÁFICO 3. Precio del Limón (Persa), por docena, ene 21 -ene 22

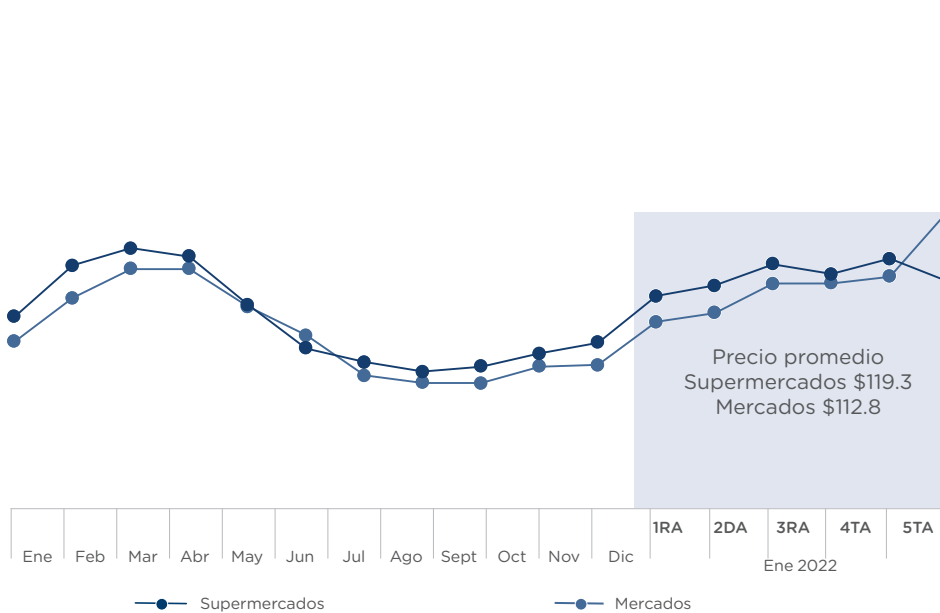
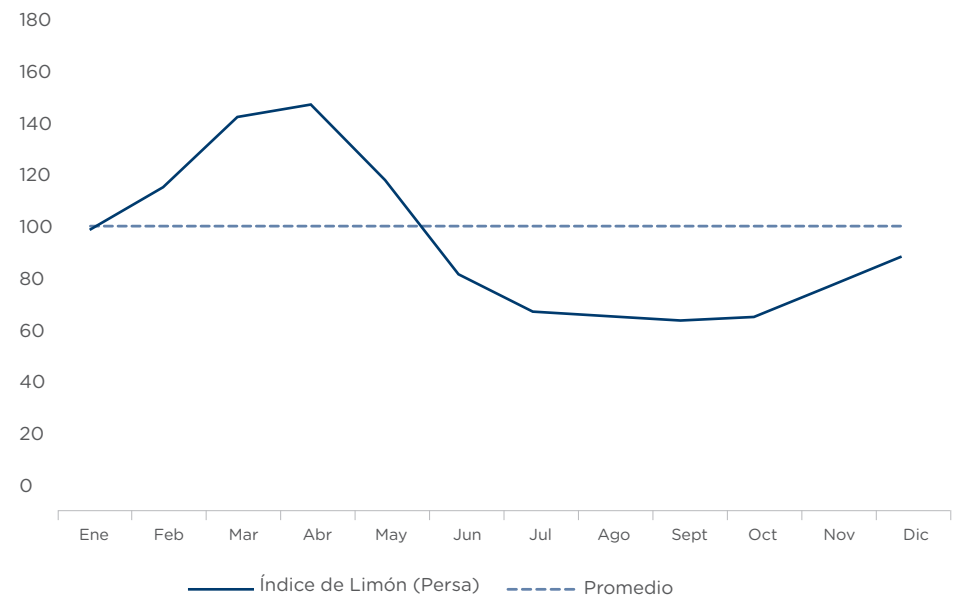


GRÁFICO 4. Índice estacional de precios del Limón (Persa)



FUENTE: Dirección de Análisis Económico Sectorial (DAES) con datos del Ministerio de Agricultura.

El comportamiento de los precios del **limón (persa)** está explicado, principalmente, por un factor estacional. **La tendencia estacional** al alza está **pronosticada hasta abril**, donde **se espera el nivel de precio más alto**; a partir de este mes, **por el factor estacional**, se espera que **los precios del limón empiecen a registrar una baja** hasta el mes de septiembre, donde se pronostica el precio histórico más bajo.

El nivel de importaciones hasta octubre 2021 no alcanza un (1) mes de consumo de limón en el país.

La elasticidad precio de la demanda de importaciones del limón, que **permite medir el grado de influencia** que poseen los precios en las cantidades importadas de este producto, es igual a 0.95. **Esto implica que el aumento en los precios no modifica la cantidad importada**, por lo que se importará las cantidades necesarias para suplir la demanda nacional, independientemente a los precios de importación.

989,986

QUINTALES

Consumo estimado de limón en la República Dominicana

0.03

LIBRAS
PER CÁPITA

Cantidad consumida por día

CONSUMO APARENTE

1.6%

PARTICIPACIÓN de las importaciones.

98.4%

PARTICIPACIÓN DE LA PRODUCCIÓN NACIONAL

0.95

INELÁSTICA

ELASTICIDAD PRECIO DE LA DEMANDA DE IMPORTACIONES

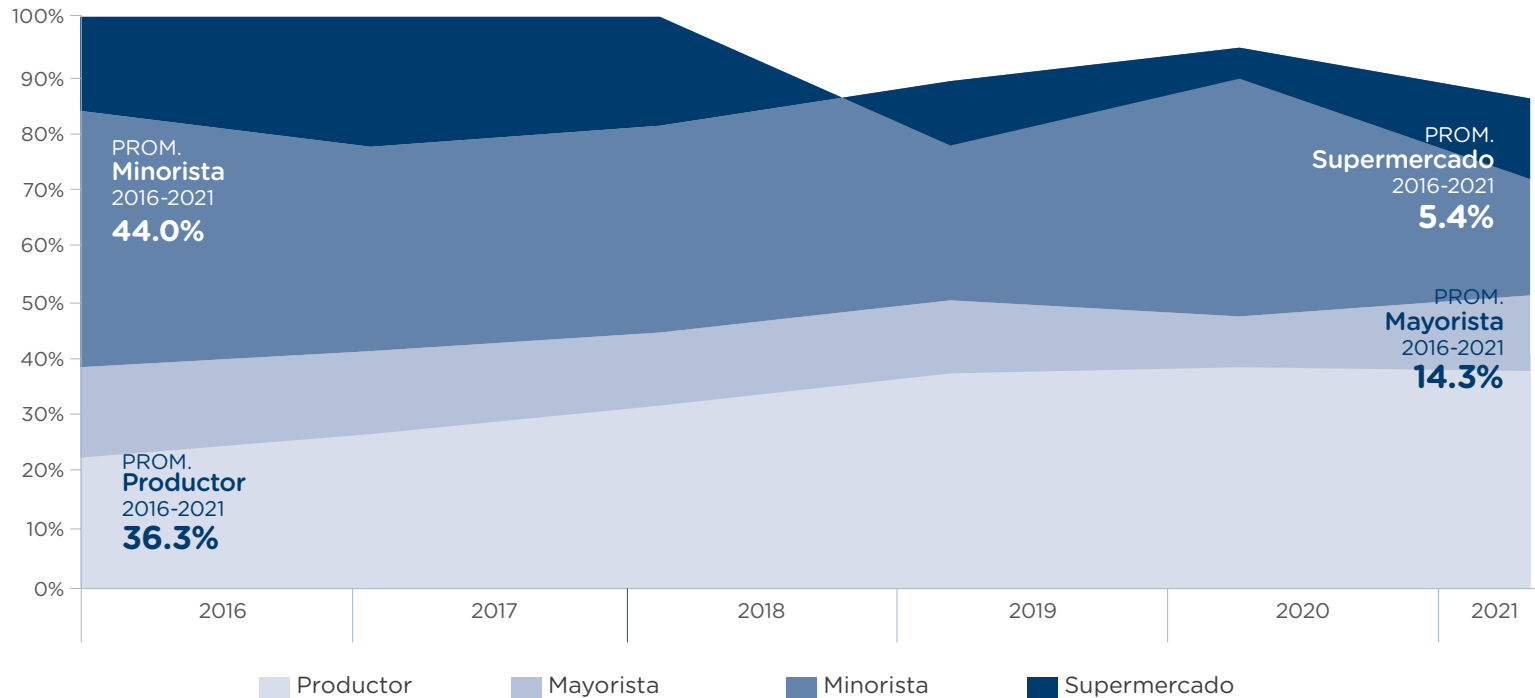


MÁRGENES de comercialización

Los **márgenes de comercialización del limón persa**, que identifican la proporción del precio final del producto que queda en los diferentes agentes económicos que intervienen en el canal de comercialización, **están significativamente concentrados** en los agentes económicos minoristas de la cadena de comercialización, **con una participación de 44.0%** del precio final. También se destaca la participación de los productores, la cual **ha aumentado progresivamente desde el año 2017**, después de la formalización del clúster de **productores de limón en el país**.

La baja **participación de los supermercados** en el precio final del producto es el resultado de una baja organización de los productores, que limita su acceso a canales más formales de comercialización y la existencia de precios más rentables en los mercados minoristas que en los supermercados.

GRÁFICO 5. Márgenes de comercialización del Limón (Persa), 2016 a Junio 2021



FUENTE: Dirección de Análisis Económico Sectorial (DAES) con datos del Ministerio de Agricultura.

CARACTERÍSTICAS de producción, comercialización y consumo

CONSUMO

- » Las variedades de **mayor consumo** en el país son: **persa y criolla**.

FUENTE:

¹Corcino, P. (28 de Enero de 2019). Exportación de limón agrío aporta a RD us\$17.7 millones en cinco años. El Dinero.

²Hunts Point Economic Development Corporation. (2019). Producto III: Estudio de mercado de productos agrícolas y agroindustriales en la ciudad de Nueva York, Estados Unidos de América, en el marco del DR-CAFTA. New York.



PRODUCCIÓN

- » En el país **se produce varios tipos de limones**, entre los que se encuentran el criollo, el persa y el eureka.
- » **El limón Eureka** que se produce en el país **se destina casi en su totalidad al mercado europeo**.¹
- » La **República Dominicana posee condiciones climáticas** adecuadas para la producción de limones.
- » El **clúster del limón** es de reciente creación. Su proceso de **formalización empezó en agosto de 2017**.

COMERCIALIZACIÓN

- » **Las importaciones** son consideradas como “**malas prácticas**” que afectan a los productores **en determinados periodos de tiempo**, con productos a precios más bajos que los de producción nacional.¹
- » **Los limones certificados** como orgánicos se pueden **vender hasta cinco veces más caros** en el mercado europeo que en el mercado local.¹
- » **Haití es el principal** comprador de limones producidos en el país, **donde predomina** la preferencia por **la variedad criolla**.¹
- » **El limón** es uno de los **productos dominicanos** con mayor potencial exportador en el mercado de la ciudad de New York.²





GOBIERNO DE LA
REPÚBLICA DOMINICANA

**ECONOMÍA, PLANIFICACIÓN
Y DESARROLLO**



#**somoseconomía** #**somos**planificación #**somos**desarrollo

