

Estado y seguimiento a la condición socioeconómica de los hogares del territorio

El resultado de las brechas estructurales que forma parte de **MIFRONTERARD**, constituye un diagnóstico holístico sobre el estado de situación de la zona fronteriza, destacando temas trascendentales como el acceso a servicios básicos, materialidad de la vivienda y calidad de vida en general, indicadores fundamentales para el desarrollo en un territorio.

En el contexto de la ENHOGAR 2021, resulta pertinente observar cómo se manifiestan estos aspectos, fundamentales para determinar la condición socioeconómica de los hogares, en la zona fronteriza. Para fines de este análisis, se hace énfasis en las condiciones de vida de los hogares, específicamente en la materialidad de la vivienda, el hacinamiento y los servicios básicos.

En este sentido, este informe pretende responder las siguientes preguntas:

- ¿Cómo es un hogar promedio en la zona fronteriza?
- ¿Cuáles son los cambios observados en las últimas tres mediciones?
- ¿Cómo es el hogar promedio de nivel socioeconómico alto? ¿Qué se puede concluir de su condición en comparación al resto del país?

Inicialmente, presenta un perfil de los hogares de acuerdo con los diferentes grupos socioeconómicos que coexisten en la zona, en base a las ENHOGAR 2013-2021. El objetivo es observar si se evidencian mejoras en las condiciones de vida y si estas se corresponden con lo observado en otros territorios.

MIFRONTERARD

Intervenciones de la Estrategia de Desarrollo de la Zona Fronteriza relacionadas a la mejoría de la materialidad de la vivienda



Institucional 1

Programa Interuniversitario para el Desarrollo Urbano de la Zona Fronteriza



Social 2

Programa CAHD
Proyecto de renovación urbana para mejorar los niveles de habitabilidad básica



Infraestructura 1

Programa Conectar a los No Conectados en la Zona Fronteriza



Ambiente 1

Programa para la eliminación, transformación y remediación de botaderos municipales

DIFUSIÓN DEL

Observatorio de la zona fronteriza

Ministerio de Economía Planificación y Desarrollo

Condiciones generales de los hogares del territorio (2021)

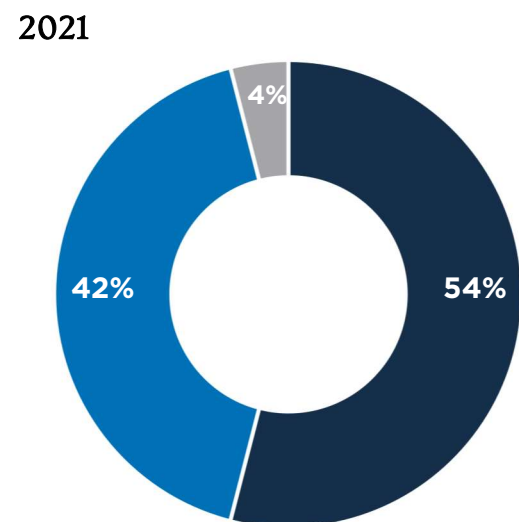
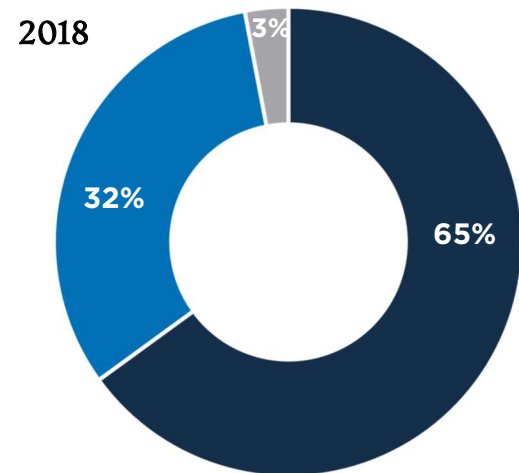
La superación de las desigualdades constituye un imperativo para lograr mayores niveles de desarrollo. Las distintas facetas de la desigualdad asociadas a la zona fronteriza evidencian limitaciones en cuanto al acceso a bienes y servicios básicos, lo que genera desincentivos para la innovación y la inversión¹.

En este sentido, las últimas actualizaciones estadísticas² continúan situando a la zona fronteriza como el territorio con mayor concentración de hogares ubicados en los grupos socioeconómicos³ bajo y muy bajo (54.3%). En particular, Elías Piña (73.6%), Pedernales (69.7%) y Baoruco (65.8%) no solo son las provincias del territorio con los más altos niveles de vulnerabilidad, sino que también duplican proporcionalmente la representación de estos grupos en el resto del país (31.6%).

Sin dejar a un lado este contexto, es importante destacar la reducción de 11 puntos porcentuales en la proporción de hogares que se situaban en los grupos socioeconómicos más bajos durante el periodo 2018-2021. Esto se explica por el crecimiento en casi la misma proporción del cambio (10 p.p.) del grupo socioeconómico medio. En la zona, predominan los hogares altamente rurales (40 de cada 10) de niveles socioeconómicos bajos.

En estos grupos socioeconómicos, la materialidad de la vivienda es uno de los factores que más incidencia tienen en la calidad de vida. En términos generales, el 95.5% de los hogares tenía techo de zinc, pisos de cemento (84.7%), paredes de concreto

Distribución de hogares por grupos socioeconómicos, zona fronteriza 2018 vs 2021



Fuente: Elaborado por la DPDZF-OZF en base a ENHOGAR 2018,2021

¹ Comisión Económica para América Latina y el Caribe (CEPAL), Medición de la pobreza por ingresos: actualización metodológica y resultados, Metodologías de la CEPAL, N° 2 (LC/PUB.2018/22-P), Santiago, 2018

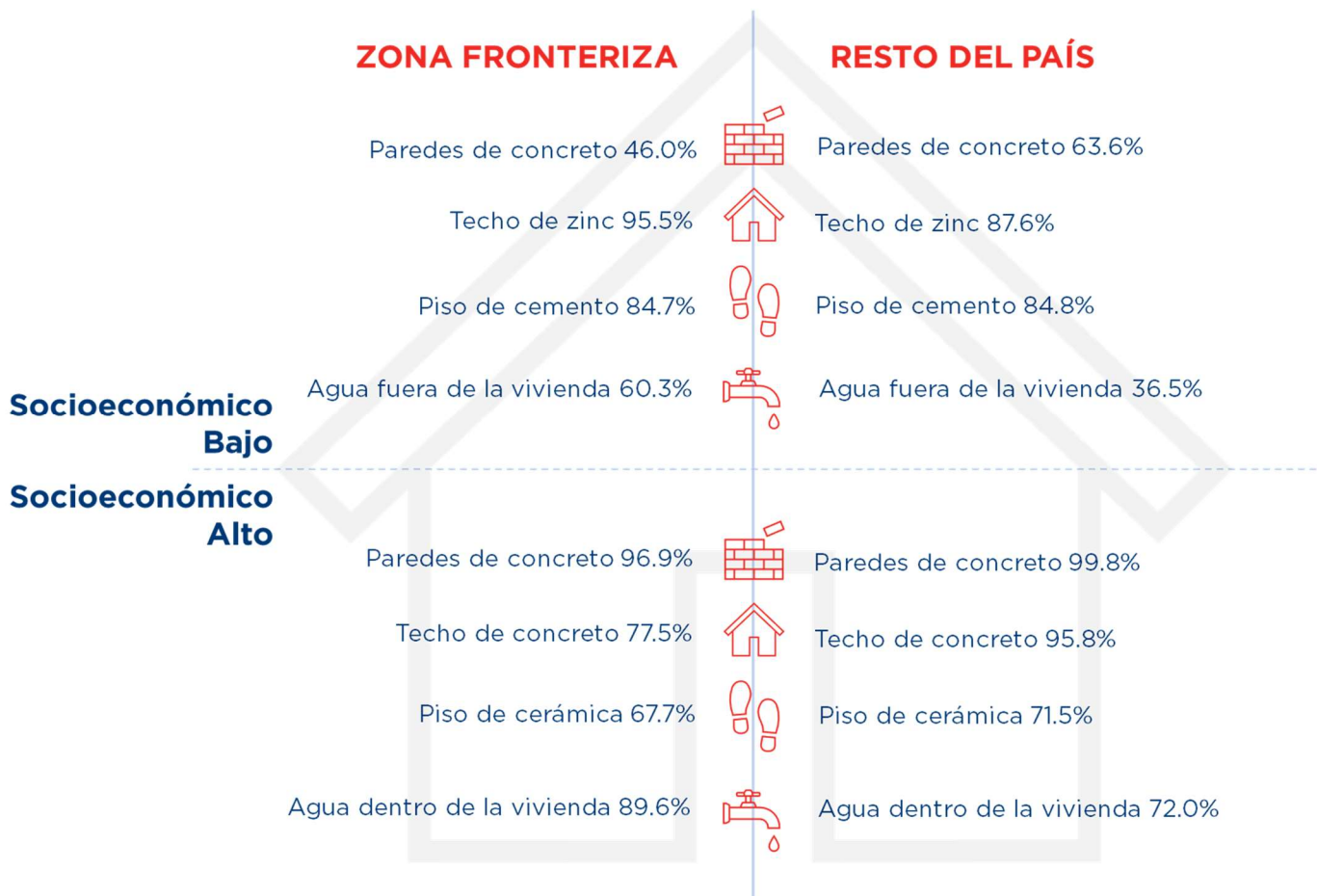
² Este informe está basado en datos de ENHOGAR 2013, 2015, 2018, 2021

³ Para la clasificación de los grupos socioeconómicos se toman en cuenta las posesiones del hogar, materialidad de la vivienda, la educación del jefe del hogar, entre otros.

(46.0%) y acceso a agua fuera de la vivienda (60.3%).

Adicionalmente, la infraestructura de saneamiento continúa presentando limitaciones importantes. En estos grupos poblacionales, aún persiste el método de quema de basura como salida para la eliminación de desechos (1 de cada 5 hogares), práctica altamente dañina para el medio ambiente y la salud. Igualmente, 7 de cada 10 hogares no contaban con inodoros como servicio sanitario.

Materialidad del hogar promedio Zona fronteriza y resto del país, 2021



Fuente: Elaborado por la DPDZF-OZF en base a ENHOGAR 2021

La evidencia hace referencia a las consecuencias que implica vivir bajo estas condiciones. Respecto a la salud, se ha demostrado que la calidad y la localización de la vivienda tienen implicaciones directas para la salud de quien la habita. Una inadecuada infraestructura sanitaria convierte estos espacios en focos de enfermedades endémicas como la malaria,



zika o dengue⁴. Se recuerda que la tasa de letalidad del dengue hemorrágico al 2020 era de 18.2 por cada 100 casos, superior a lo observado a nivel nacional (14.7) ⁵y que en general, la zona fronteriza ha tenido en los últimos años las primeras tasas en enfermedades transmisibles como consecuencia del rezago epidemiológico que predomina en este territorio (OZF, 2021)⁶

Adicionalmente, la vulnerabilidad ambiental tiende a profundizarse considerando la materialidad de la vivienda y la ubicación geográfica. De acuerdo con la DGODT (2012)⁷ el 49% del territorio presenta una amenaza media a huracanes y un 18% amenaza alta este fenómeno.

En la zona fronteriza coexisten hogares con realidades significativamente diferenciadas. Si bien el hogar promedio pertenece a los grupos socioeconómicos de mayor vulnerabilidad, en el otro extremo, se ubica una minoría de los hogares de la zona del nivel socioeconómico alto (3 de cada 10). En estos hogares predomina el techo de concreto (77.1%), las paredes de block (96.9%), el piso de cerámica (67.4%) y agua dentro de la vivienda (89.6%). Mientras, en el resto del país los hogares de este grupo socioeconómico igual tipo de techo (95.8%) y piso (71.5%), paredes de concreto (99.8%) y agua dentro de la vivienda (72.0%)

Adicionalmente, se observa que las condiciones de los hogares de este grupo socioeconómico en la zona fronteriza son menos variables que en hogares de igual clasificación en el resto del país. Lo anterior indica que incluso en el grupo socioeconómico más aventajado, los hogares de la zona fronteriza no presentan condiciones de vida comparables a otras regiones.

Cambios observados en las características de los hogares de la zona fronteriza, 2013-2021.

Una desagregación de las variables estudiadas previamente permite conocer los avances y retos que persisten en la zona fronteriza. A priori, se observan mejoras respecto a las condiciones de la vivienda en la zona fronteriza, específicamente en la tenencia de techo de concreto, agua dentro de la vivienda, inodoro como servicio sanitario, entre otros; indicadores trascendentales para la calidad de vida de la población de estas provincias.

En términos de ruralidad⁸, la zona fronteriza concentra 2 de las 5 provincias con mayor cantidad de hogares rurales del país: Pedernales (34.5%) y Santiago Rodríguez (38.5%). ⁹En estos últimos años la proporción de hogares ha disminuido 11 puntos porcentuales,

⁴ BID. (2022). *¿Cómo influye una vivienda en la salud de sus ocupantes?* Disponible en [BID](#)

⁵ Extraído del [Compendio Estadístico de la Zona Fronteriza](#)

⁶ DPDZF-OZF (2021). *Principales determinantes de la situación de salud en la población de la zona fronteriza*. Disponible en [OZF](#)

⁷ Cita extraída de <https://mepyd.gob.do/publicaciones/diagnostico-de-las-brechas-estructurales-de-la-zona-fronteriza-riesgos-y-cambio-climatico>

⁸ Las regiones o territorios rurales enfrentan mayores presiones demográficas experimentando descensos de la población y envejecimiento de sus habitantes. En lo económico, se da la “penalización de la distancia” con menores ingresos en los hogares y las empresas (OCDE, 2020)

⁹ Definición de ruralidad de acuerdo con ENHOGAR 2018

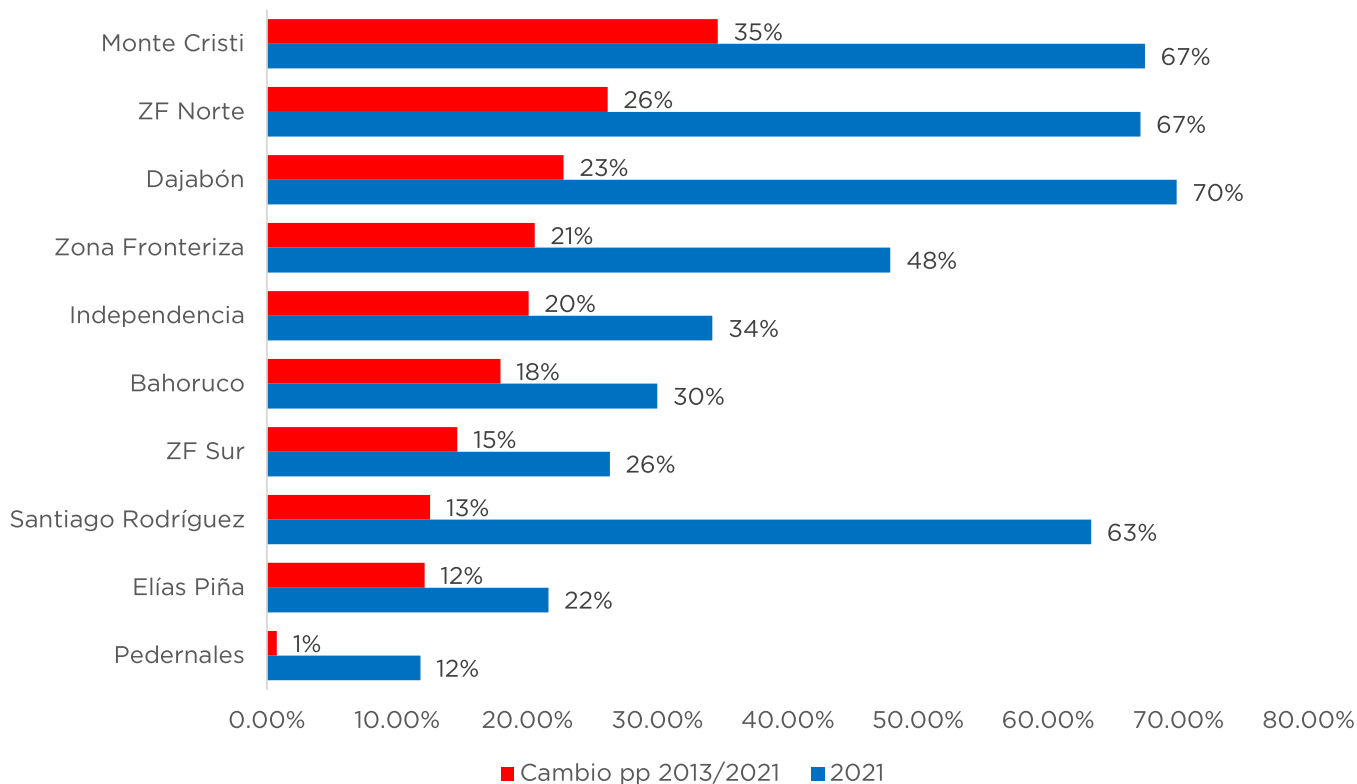


situándose en un 29.3% a 2021. Dajabón y Montecristi presentan las mayores reducciones (14 y 13 puntos porcentuales respectivamente).

En el caso de territorios como la zona fronteriza, la reducción de la ruralidad tiene implicaciones negativas. Cada vez más, los residentes rurales están ocupados en una gran diversidad de actividades económicas en los centros urbanos, esto se explica por la estrechez de la base económica rural y la limitada actividad productiva (del Rosario, 2020¹⁰). La zona rural ofrece pocas opciones a los jóvenes y mujeres que terminan insertándose en la fuerza laboral de los centros urbanos, aunque permanezcan residiendo en la zona rural (Del Rosario & Morrobel, 2018)¹¹

Respecto al estado de situación de la materialidad de la vivienda, a 2021, solo 2 de cada 10 hogares de las provincias fronterizas tenía techo de concreto o block. Las mayores brechas se encuentran en las provincias de Baoruco (21%), Dajabón (19%) y Elías Piña (16%), las cuales acumulan la menor proporción de hogares con techo de block o concreto del país. De 2013 a 2021, el aumento de las viviendas con techos de concreto fue de 11 puntos porcentuales, menor a lo alcanzado a nivel nacional (13).

Hogares con acceso a agua dentro de la vivienda
2021 y cambio p.p. 2013/2021



Fuente: elaborado por DPDZF-OZF en base a datos de ENHOGAR (2013 – 2021).

¹⁰del Rosario, P. J. (2020). "Transformación rural en República Dominicana" *El realismo mágico en el discurso oficial, 2012-2019*. . Instituto Dominicano de Investigaciones Agropecuarias y Forestales (Idiaf). Disponible en [IDIAD](#)

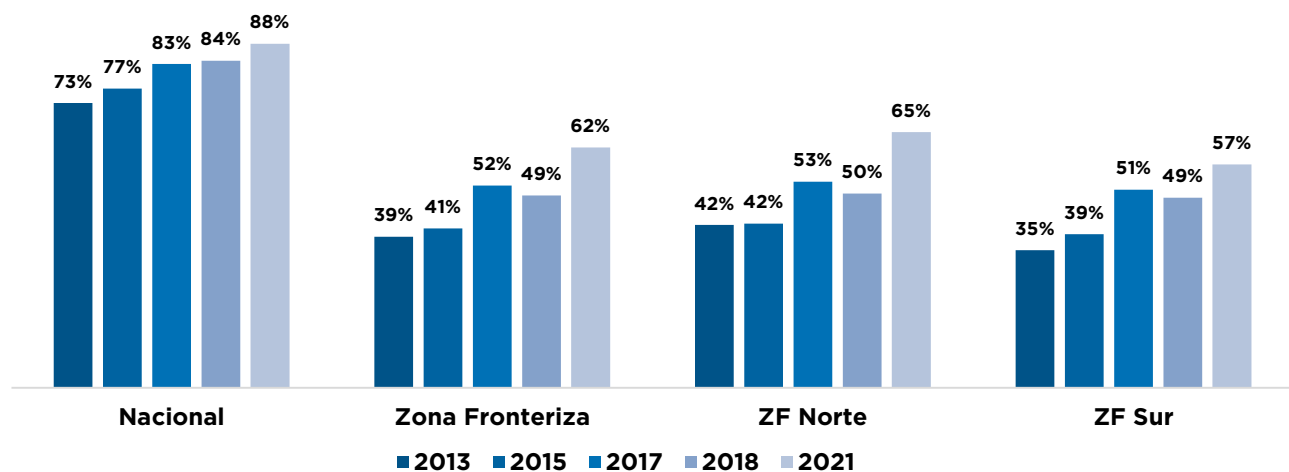
¹¹del Rosario, P.; Morrobel, J. 2018. Ocupación y pobreza rural en la República Dominicana. Instituto Dominicano de Investigaciones Agropecuarias y Forestales Disponible en [IDIAD](#)



A 2021 el 48% de los hogares tenían agua dentro de la vivienda. Asimismo, la zona fronteriza concentraba 2 de las 3 provincias del país con menor porcentaje de hogares con agua dentro de la vivienda: Elías Piña (2 de 10 hogares) y Pedernales (1 de 10 hogares). En esa línea, en los años estudiados la proporción de hogares con agua dentro de la vivienda aumentó en 21 puntos porcentuales, con mayores cambios en la zona norte (26), específicamente en Montecristi (35 p.p.).

Además del agua dentro del hogar, también se observan cambios en la tenencia del servicio sanitario. En este sentido, la última actualización (2021) indica que 6 de cada 10 hogares en la zona fronteriza tenía inodoro, una mejoría respecto de la situación en 2013 (4 de cada 10). Sin embargo, la tenencia de este mecanismo sigue siendo inferior a lo observado a nivel nacional (8 de cada 10 hogares). En el territorio, este aumento ha sido de 23 puntos porcentuales, con mayor concentración en Montecristi (33) y Baoruco (24).

Hogares que utilizan inodoro como servicio sanitario
2013-2021



Elaborado por la DPDZF-OZF en base a ENHOGAR 2013, 2015, 2018, 2021

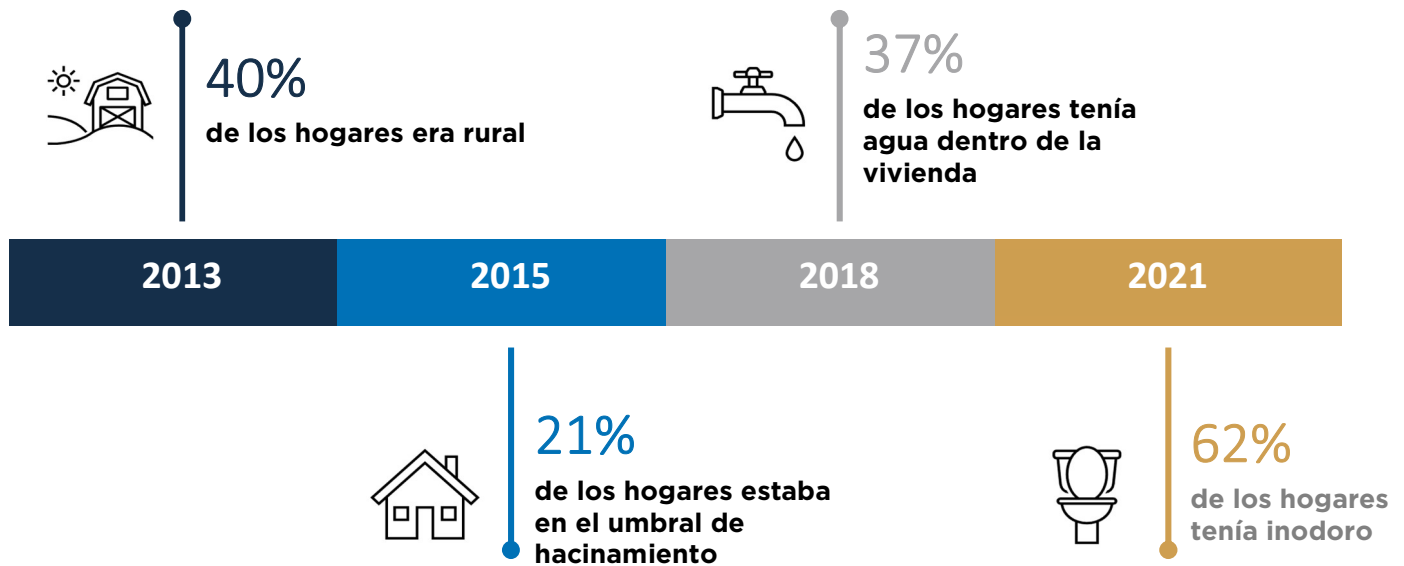
La necesidad de una respuesta integral a la condición de los hogares

La materialidad de la vivienda tiende a ser uno de los objetivos centrales en la reducción de las vulnerabilidades territoriales. Sin embargo, la literatura cuestiona la sostenibilidad del enfoque argumentando que, al abordar el problema de la materialidad (usualmente a través de proyectos de entrega de vivienda), se trata de enfrentar la situación desde las consecuencias, sin atender necesariamente las causas, y esto conduce a nuevos problemas.



En particular, destacan la pobreza y la exclusión como causa asociada a la débil materialidad de la vivienda en los hogares (BID, 2016)¹².

Comportamiento de indicadores relacionados a la materialidad de la vivienda



Elaborado por la DPDZF-OZF en base a ENHOGAR 2013, 2015, 2018, 2021

En general, los datos indican que el territorio ha avanzado en la mayoría de los indicadores estudiados, sin embargo, aún persisten retos con un poco más de la mitad de los hogares ubicados en el grupo socioeconómico bajo y muy bajo. En particular, preocupa la continua reducción de la población residente en las zonas rurales, trascendental en un territorio predominantemente agrícola.

En específico, los hogares del territorio continúan siendo muy vulnerables en términos de materialidad de la vivienda. Ante este contexto, **MIFRONTERRAD** propone intervenciones multisectoriales que ayudarán a mejorar la calidad de vida en el territorio. Las acciones abordan las problemáticas identificadas desde cada sectorial con el objetivo de mitigar las desigualdades detectadas. El enfoque no solo se concentra en medidas orientadas a mejorar la infraestructura del hogar, sino que también está orientado en dotar a los habitantes de la zona de las herramientas y acompañamiento necesarios para hacer sostenible estos cambios.

monitor de la frontera
#sosomeconomía #somosplanificación #somosdesarrollo

MINISTERIO DE ECONOMÍA, PLANIFICACIÓN Y DESARROLLO **MIGUEL CEARA-HATTON** | DIRECTOR DE POLÍTICAS DE DESARROLLO DE LA ZONA FRONTERIZA **ERICK DORREJO** | COORDINACIÓN **ILVIN MENDOZA** | REDACCIÓN TÉCNICA **JOHANNA MONSERRAT VÁSQUEZ** | COLABORACIÓN **KERSTHIN PANIAGUA** | EL MONITOR DE LA FRONTERA ES UNA PUBLICACIÓN MENSUAL DONDE SE DESTACAN TEMAS ESTRATÉGICOS DE LA ZONA FRONTERIZA, COMO APORTE AL DISEÑO DE POLÍTICAS PÚBLICAS TERRITORIALIZADAS.

MINISTERIO DE ECONOMÍA, PLANIFICACION Y DESARROLLO - DIRECCIÓN DE POLÍTICAS DE DESARROLLO DE LA ZONA FRONTERIZA

